

Весела Михайлова • Йолка Тасева • Рука Станчева • Борислав Борисов

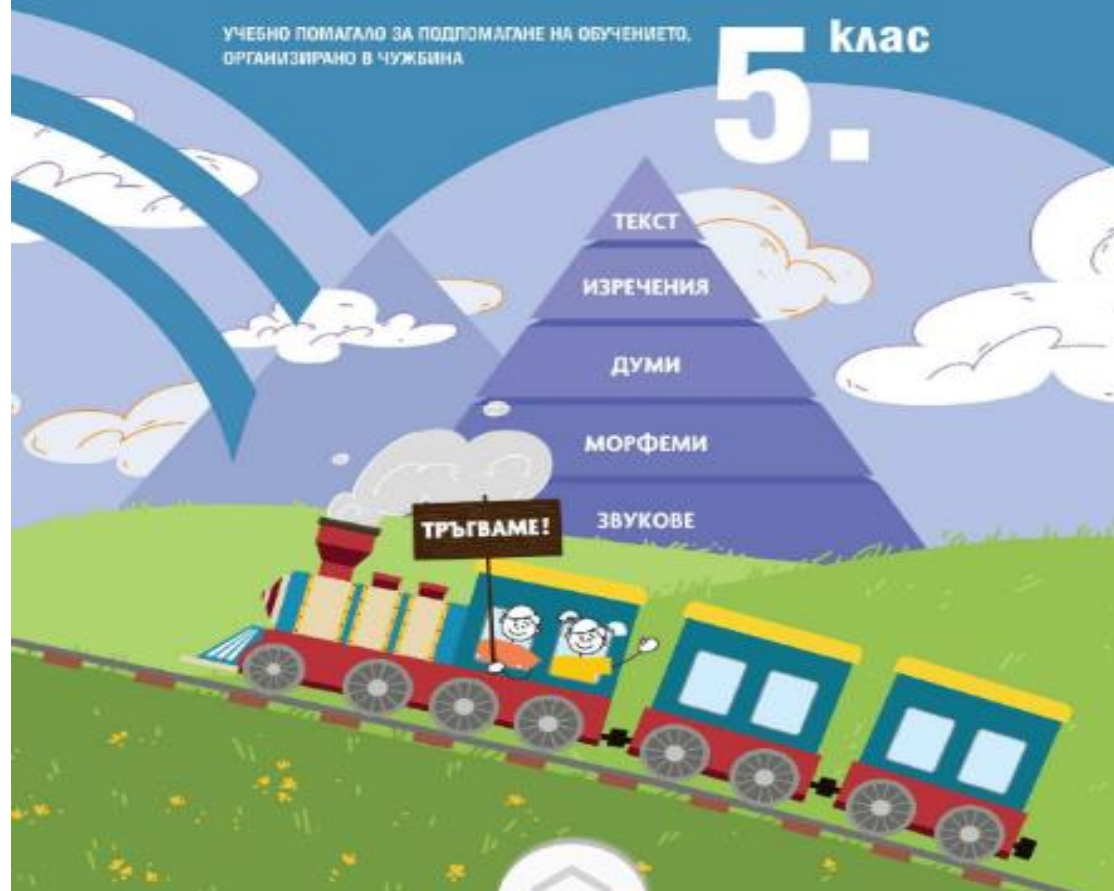


# Български език

БЪЛГАРСКИ ЕЗИК  
И ЛИТЕРАТУРА

УЧЕБНО ПОМАГАЛО ЗА ПОДПОМАГАНЕ НА ОБУЧЕНИЕТО,  
ОРГАНИЗИРАНО В ЧУЖБИНА

## 5. клас



## СЪДЪРЖАНИЕ

### I. ТЕКСТЪТ В ОБЩУВАНЕТО

1. Официално и неофициално общуване	6
2. Диалог. Представяне и самопредставяне	12
3. Отговор на житейски въпрос	16
4. План на текста	20
5. Текстът в общуването (Обобщение)	24

### II. ДУМИТЕ – СТРОЕЖ, ЗНАЧЕНИЕ И ПРАВОПИС

6. Речниково и граматично значение на думата	28
7. Видове думи според речниковото им значение и звуковия им състав	33
8. Правопис и правопис на думата в зависимост от нейния морфемен строеж	38
9. Звукови промени. Подвижно Ъ. Непостоянно Ъ	43
10. Думите – строеж, значение и правопис (Обобщение)	47

### III. ДУМИТЕ КАТО ЧАСТИ НА РЕЧТА

11. Изменяеми части на речта. Местоимение	52
12. Лично местоимение. Възвратно лично местоимение	57
13. Притежателно местоимение. Възвратно притежателно местоимение	62
14. Време на глагола. Минало свършено Време. Минало несвършено Време	67
15. Причастия. Минало свършено и минало несвършено деятелно причастие	73
16. Неизменяеми части на речта. Наречие	78
17. Неизменяеми части на речта. Предлог	82
18. Думите като части на речта (Обобщение)	87


### IV. ДУМИТЕ КАТО ЧАСТИ НА ИЗРЕЧЕНИЕТО

19. Главни части в простото изречение	92
20. Второстепенни части в простото изречение. Допълнение	97
21. Второстепенни части в простото изречение. Обстоятелствено пояснение	102
22. Второстепенни части в простото изречение. Определение	107
23. Думите като части на изречението (Обобщение)	112

## ПЪТЕВОДИТЕЛ

Знайте пред номерата на задачите ще ви помогнат да разбереш какви дейности ти предстои да изпълняваш.

 Прочети

 Говори


 Напиши

 Наблюдавай

 Подчертай

 ПРЕГОВОР


 ВАЖНО

 НОВИ ЗНАНИЯ

 ЛЮБОПИТНО

 ДОПЪЛНИТЕЛНА  
ИНФОРМАЦИЯ

 ТЕКСТ ЗА ЧЕТЕНЕ

 ЗАДАЧИ

 ПРОЕКТНА ДЕЙНОСТ

 РЕЧ  
НИК КЛЮЧОВИ ПОНЯТИЯ

## ТЕКСТЪТ В ОБЩУВАНЕТО

### КАКВО ЩЕ НАУЧИТЕ?

- каква е връзката между езика, общуването и текста
- как се изгражда текстът
- с какви типове текст си служим в общуването
- кои са формулите на речевия етикет

### КАКВО ЩЕ МОЖЕТЕ?

- да общувате пълноценно в различни ситуации
- да четете с разбиране чужди текстове
- да създавате успешно свои текстове
- да отстоявате мнението си аргументирано



## 1

## ОФИЦИАЛНО И НЕОФИЦИАЛНО ОБЩУВАНЕ



## ПРЕГОВОР

Речевата ситуация има следните елементи:

- предмет на общуването;
- цел на общуването;
- условия на общуването;
- участници в общуването.

В официални писмени обръщения пишете формите *Ви, Вие, Вас, Ваши, Вашо, Вашия* и т.н. с главна буква и когато се обръщате към един конкретен човек, и когато се обръщате към множество хора:

*Уважаема госпожо,*

*Обаждам Вишето решение.*

*Скъпи наши учители, пожелаваме Ви здраве и успех!*



## НОВИ ЗНАНИЯ

В зависимост от речевата ситуация общуването може да бъде официално или неофициално.

Елементи на речевата ситуация	Тип общуване	
	Официално	Неофициално
Място на общуването	На публично място: - в училище; - в магазин; - в киното, в театъра; - в различни учреждения и т.н.	В непришуде- на обстановка: - вкъщи; - в дома на приятел; - в парка и т.н.
Участници в общуването	Непознати, слабо познати или в служебни отношения посредствено	Роднини, близки, приятели, случайни



Текстовете в официалното и в неофициалното общуване се отличават със свои езикови особености.

Езикови средства	
При официално общуване	При неофициално общуване
Форми за означаване на слушания и тоба, което той прави:	
Задължителни са формите за учтивост на местоименията за 2 л. мн. ч.: <i>Вие, Вас, на Вас, Ви, Ваш, Ваши.</i>	Типични са формите на местоименията за 2 л. ед. ч.: <i>ти, теб, ми теб, те, твой, твои.</i>
Използват се формите за мн. ч. на глаголите, завършващи на -а: <i>Вие сте говорили/поговорили/проговорили.</i>	Използват се формите за ед. ч. на глаголите, завършващи на -е: <i>Ти си говорил(а), патила(а), проговори(а).</i>
Използват се формите за ед. ч. на глаголите, завършващи на -и и -ж, и на прилагателните имена: <i>Вие/ти стиг/си покани(а), прокуст(а), извади(а).</i>	

При устното общуване – и когато то е официално, и когато е неофициално, е важно къде ще се постави **логическото ударение** – отделно чрез силата на гласа и интонацията на дума или на цял израз.

- Логическото ударение се поставя, за да се изтъкне значението на нещо важно от съобщението.

- Чрез логическото ударение се цели да бъде **привлечено вниманието** на слушания.

- В дадено съобщение чрез логическо ударение може да се отделият като особено важни различни думи:

*Учениците **останаха** в залата.*

*Учениците **останаха** в залата.*

*Учениците **останаха** в залата.*

Сборът от правила за общуване, които е прието да се спазват при определен тип речева ситуация, се нарича **речев етикет**. Речевият етикет се използва в някои типове речеви ситуации, например:

- когато се отправя поздрав;
- при обръщение към събеседник;
- когато събеседниците си тръгват от мястото, където са били заедно;
- при отправяне на поздравления по даден повод;
- за изразяване на задоволство, съчувствие и т.н.

Речевият етикет включва общоприети езикови изрази, които са типични за определени речеви ситуации. Тези изрази се наричат **етикетни формули**.

Спазването на речевия етикет осигурява пълноценно общуване. То дава възможност на участниците да постигнат целите си и успешно да обменят информация.

Спазването на речевия етикет е задължително, ако човек иска останалите да го приемат като възпитан и учтив.



## ВАЖНО

При официално писмено общуване формите за учтивост **Виe, Ви, Ваши, Вас** се пишат с главна буква и когато означават един конкретен човек, и когато се отнасят към двама или повече души.

Сравнете:

*Уважаема гостинка Ивкова,  
Желаем Ви много здраве и успехи!*

*Скъпи колеги,  
Поздравявам Ви за късмет на Вашето учалище!*

**Запомнете!** При официално общуване е правилно да се използва и пише:

*Господин Иванов, кажи Ви на конферта.*

*Господин Петров, Вашето участие е важно за нас.*

*Госпожо Иванова, приятно ми е да се разговя с Вас.*

*Господине, Вие ли сте питали (мн. ч.) за мен?*

*Госпожо, Вие ходите (мн. ч.) ли сте в Париж?*

*Господине, Вие сте поканил (ед. ч.) на нашия концерт.*

*Госпожо, Вие ще водите интервюта (ед. ч.) от нашия сайт.*

*Господине, Вие сте направили гръб (ед. ч.).*

*Госпожо, две сте много красива (ед. ч.).*

**Етикет** се нарича сборът от правила, които регулират отношенията между хората и тяхното поведение в обществото. Етикетните правила са общоприети и трябва да се спазват от всички. Етикетът като по-широко понятие включва:

- речев етикет - етикетни формули;

- етикет на външния вид - правила за облеклото, причeskата на определени типове официални места;

- етикет на поведение - правила за действията, които са уместни на определени официални места.

**Запомнете и използвайте най-често употребяваните формули на речевия етикет:**

- При обръщане към непознат  
*господине, господин Колев, госпожо, госпожо Калева;  
князине, доктор Колев(а); господин/госпожо Директор;  
уважаеми госпожи и господарици и господари*

- При запознаване  
*Може ли да се запозная; Приятно ми е;  
Разваля се, че се запознавам; Бихте ли ме представили на госпожина/госпожата; Нека Ви представя*

- При среща  
*Добро утро, Добър ден, Добър вечер, Здравей(те),  
Привет, Как си/сте, Разваля се да те/Ви видя*

- При раздяла  
*Довиждане, Вижко зубаво, Приятна вечер,  
Беше ти приятно, Аз скоро, Хубав ден, До утре,  
Аз ден, Лека нощ, Приятна работа,  
На добър час/те, Спокой, Чао*

- При изказване на благодарност  
*(Много) благодаря (от вся сърце), Изключително благодарен си за..., Признателен съм ти/Ви за...,  
Здравейте съм ти/Ви, Мерси*

- При извинение  
*Извинявай/те, Моля да не извинява/те, Простете,  
Прощавай/те, (Много) съжалявам, Присича/сте  
моите извинения*

- При изразяване на молба, покана  
*Моля, Ако обичате/те, Биха/сте така добри/ри,  
Заповядай(те)*

- При пожелание  
*Честит празник, Честит рожден/денен ден,  
За много щастие, Да си здрав(а) и здрав(а)*

- При изразяване на съчувствие, съболезнования  
*Много съжалявам, Моите съболезнования,  
Дяволко ти/Ви съчувствам,  
Присича/сте моите съболезнования*



## ЛЮБОПИТНО

**За етикета в различните страни са присъщи различни специфични особености. Ето някои любопитни факти:**

- За англичаните вежливото говорене задължително трябва да е тихо и немозословно. Ако някой англичанин ви похвали, че много добре говорите английски, знайте, че тази оценка е произтичава само от любезност.

- В Япония етикетът също побелява да се говори тихо и немозословно в знак на уважение към събеседника. Задължителен знак на любезност в тази страна е усмивката. Японците не

важно е да спазваме правилата на речевия етикет не само когато общуваме с непознати, но и у дома - при общуването с близки хора.

Речевият етикет е част от цялостния етикет на поведение. Спазването на цялостния етикет на поведение е гаранция за това човек да бъде добре приет от другите. Обратното - нарушаването на етикетните правила може да доведе до недоразумения и да заляпа човека, който не ги знае или пък не ги спазва.

биха ви похвалили просто от любезност. Ако получите похвала от японец, можете наистина да се гордеете, че сте я заслужили. Когато се срещат с познати, японците задължително казват нещо за времето.

- Китайците пак в знак на вежливост и уважение към събеседника силно и дълго разтърбяват ръката му при ръкоцискане. И при тях усмивката е задължителен знак на уважение.

- Лапландците в знак на поздрав при среща приемат посылките си.



## ДОПЪЛНИТЕЛНА ИНФОРМАЦИЯ

**В миналото българите са използвали и някои рядко срещани днес етикетни формули:**

*Да е хайрат!*  
(За добро да е!)

*Спокой ти!*  
(Благодаря ти!)

*Добра стига! - Добра среща!*  
(Здравей(не)! - когато те настигат/срещат)

*Добре дошла! - Добре заварил!*

*Прощавай!*  
(Спокой!)

*Откажи си със здръпел! - Мис си със здръпел!*  
(Довиждане!)

На някои религиозни и други календарни празници е прието да се разменят като поздравяване определени общоприети формули:

- на Коледа:  
Честито  
Рождество Христово!

- на Великден:  
Христос Воскресе!  
Воскресна Воскресе!

- на Нова година:  
За много години!

При електронното общуване също се спазват правила, които се наричат **етикет** – нова дума, образувана от думите **интернет** и **етикет**. При електронното общуване в голяма степен важат всички правила, валидни и за традиционния речев етикет.

Когато се приветства някой при официално общуване, поздравът в учтива форма, който се отправя към него, е „Добре дошъл!“.

Отговорът на този поздрав обаче е „Добре завариха(а)“, защото с него отговарящият означава себе си – той е този, който заварва домакина.

**Уместен** – който прилиза за даден момент, място или случай; **подходящ**, **Уместно забележка**.

- При електронното общуване писането само с главни букви е знак за неподходящ тон (наподобява крещенето при устно общуване).

Неуместно: НЯКОЙ ГОТОВ ЛИ Е С ДОМАШНОТО ПО МАТЕМАТИКА ЗА УТРЕ?

Уместно: Някой готов ли е с домашното по математика за утре?

се разделим, ще загубим. (...) Ние можем да се противопоставим само с не по-малко силни връзки на приятелство и добрия. Различните обичаи и етици нямат значение, ако целите ни са еднакви, а сърцата – отворени.

*Джон Рълинг,  
из „Хари Потър и плененият вълшебник“*

2. Прочетете текстовете и проследете дали са спазени правилата на речеви етикет. Ако е необходимо, редактирайте грешките и обяснете какви нарушения са допуснати.

Текст А

- Здравей, гостинко! Как си?  
- Здравей, Никола! Бъзгосор, добре съм. Нещо си ли си домашната работка?  
- Сори, ами не успях.  
- Трябва да си отпадна по-отговорно към предстоящите задачи. Надявам се все пак да успея до утре.  
- Ще си поспират. Чао, гостинко!  
- Добър ден, Никола! Приятен ден!

Текст Б

- Добър ден, министър Туреров! Разбира се, не приежката да посетим в таямо предаване.  
- Добър ден на Вас и на Вашите приятели!

3. Разпределете в таблица по модела изразите, с които се показва различен тип отношение на говорещия към ситуацията на общуването.

много се радвам, на седмото небе съм, чувствам се супер, истински съм щастлив, много съжалявам, ще се спускам от яд, искрено съжалявам, много ме е яд, мога да ме извините, извинявай, приежете моите извинения, простете, не ми се сърди, започвайте в залата, аде в залата, влизайте в залата, бихте ли влезли в залата

Отношение	Официално общуване	Неофициално общуване
Задоволство	_____	_____
Разочарование	_____	_____
Извинение	_____	_____
Подтик към действие	_____	_____

4. Разделете се на четири групи. Нека всяка група състави диалог по една от четирите ситуации на общуване, като използва уместни формули на речеви етикет.

1) Тема: трудности при решаването на задача по математика  
Цел: информиране  
Участници: бандата на Димитър Васил  
Условие: телефонен разговор късно вечерта

2) Тема: трудности при решаването на задача по математика  
Цел: информиране  
Участници: Димитър и Васил  
Условие: чат в интернет

3) Тема: трудности при решаването на задача по математика  
Цел: информиране  
Участници: Димитър, Васил и учителката по математика  
Условие: след края на часа в класната стая

4) Тема: трудности при решаването на задача по математика  
Цел: информиране  
Участници: Димитър и непознат за него ученик  
Условие: след края на олимпиада по математика

### ПРОЕКТНА ДЕЙНОСТ

Прочете различни страни на етикета за добро поведение. Подгответе презентация под надслов „Добрите обичаи са едно от най-важните неща при създаването на търбите цивилизация за човека“.



## 2

## ДИАЛОГ. ПРЕДСТАВЯНЕ И САМОПРЕДСТАВЯНЕ



### ПРЕГОВОР



Разговорът между двама или повече души се нарича диалог.



### НОВИ ЗНАНИЯ

Диалогът може да протича:

- в официална обстановка;
- в неофициална обстановка.

В зависимост от условията на речевата ситуация общуването при диалог може да протича:

- пряко - когато събеседниците са на едно и също място и разговарят по едно и също време;
- непряко - когато събеседниците се намират на различни места, но разговарят по едно и също време - по телефон, в социалните мрежи.

За да бъде успешен диалогът, е важно да се спазват следните правила:

- Да обмисляме добре какво ще кажем, как ще го кажем и къде ще поставим логическото ударение.
- Да прилагаме правилата за правоговор - при устно общуване, и за правопис и пунктуация - при писмено общуване.
- Да се придържаме към темата на разговора.
- Да спазваме речевия етикет.
- Да уважаваме мнението на събеседника си дори когато не съпада с нашето.
- Да изслушваме внимателно събеседника си.
- Да защитаваме своята позиция, като използваме убедителни доводи.

В някои ситуации на общуване участниците не се познават и се налага да се запознаят. В такива случаи те може:

- да се самопредставят;
- да бъдат представени от друг участник в общуването - съученик, приятел, близък и т.н.

Когато се самопредставим пред някого, трябва внимателно да обмислим каква информация ще съобщим за себе си.

Най-често **самопредставянето** включва информация за:

- името на този, който се самопредставя;
- това, с което се занимава;
- мястото, където живее и учи или работи;
- интересите и хобито, които има.

**При публично общуване - пред много хора, в официална обстановка, човекът, който иска да се самопредстави добре, трябва да спазва следните правила:**

- Да поздрави публиката, пред която говори, в началото на своето изказване и да благодари за вниманието в края.
- Да говори правдиво, ясно и отчепчливо.
- Да съобразява с какъв темп и с каква сила на гласа говори, за да го чуват и разбират всички,

- Да гледа към хората, на които говори.

В общуване между хора, повечето от които са непознати, се случва някой от участниците да представи някого от другите участници.

**Представянето** включва информация, сходна с тази, която се дава при самопредставянето. Разликата е само в това, че говорещият представя

не себе си, а друг човек - приятел, съученик, близък или публична личност, към когото участниците в общуването проявяват интерес.

Когато се представи публична личност - човек, популярен в обществото - писател, журналист, музикант, политик, се подбират факти от живота му, подчертаващи заслугите и приноса му към обществото.



### ВАЖНО

Използването на груби или обидни думи говори за ниска култура и показва, че този, който ги използва, не е в състояние да защити своята позиция.

В диалог с по-възрастни или непознати хора, когато искате да изразите уважително отношение, използвайте обръщението *госпожо* и *господине*, формите за учтивост и формулите на речевия етикет:

*- Добър ден, госпожо Иванова! Как сте? Не сте извели скоро мук...*

*- Добър вечер, господин Петров! Много се радвам да Ви видя! Ходили ли сте скоро при Васко?...*

Когато диалогът се представя в писмена форма, всяка от репликите на участниците се започва на нов ред, с голямо тире в началото на реда.



### ДОПЪЛНИТЕЛНА ИНФОРМАЦИЯ

**Ситуации, при които се налага човек да се самопредстави:**

- когато попада в ново откръжение от хора (при съвещ на учениците или на местоработата);

- когато се представя на свой ръководител (нов класен ръководител или директор в училище; нов началник в работата).

**Разпространен начин човек да се самопредстави, е като остави на събеседниците си визитка - малка картичка, която съдържа най-важната информация за него:**

- име и фамилия;



- дажност, която засма, или професия, която упражнява;
- адрес, телефон и имейл за връзка.

#### Какво да бъде облеклото ни при първа среща с непознат човек?

- Най-добре е да изберете уютно облекло и да изглеждате добре.

- Облеклото ви трябва да е подходящо за времето, мястото и целта на срещата.

#### Модел за самопредставяне:

*Корван а... Аз съм на... Уаа в... Уааа да... Обичам да...*

#### Модел за представяне на някого (съученик, приятел, роднина):

*Запомняйте а - това е... Той/тя е... Ува/работи в... Уаа да... Иаа... Обича да...*



Един оригинален и запоминчив се начин да представите себе си, е видеовизитката.



### ТЕКСТ ЗА ЧЕТЕНЕ

#### Прочетете текста и изпълнете задачи 1 и 2.

Един следобед по време на Великите пости Стамболови видяла ръка и запита:

- Моля, господин учителю, мога ли да изляза повънка?

- Кажете правилно изречението и ще те пусна - отговори учителят.

Стамболови се забърка, смути се и повтори отчаяно:

- Моля, господин учителю, мога ли да изляза повънка?

- Кажете го правилно и ще те пусна!

Кое заради надеждите, кое поради нуждата, която го беше накарала да помисли да го пуснат, Стамболови започна да се поти и да се свива.

Друзарите му щепнат, подсказват му, а той, изпотен, понервенен, стои, притиснал здраво крак о крак... Извърток изкрещя:

- Нявн!

- Така, сега е правилно, сега можете да излезете - каза учителят.

- Е, сега е вече късно - отговори Стамболови цял отпуснат и каломна.

*Бранислав Нунич, от „Автобиография“*

Бранислав Нунич (1864 - 1938) е сръбски писател, автор на много разкази и комедии. Най-популярното му произведение е романът „Автобиография“.



### ЗАДАЧИ

а 1. Какъв вид е общуването предвид условията, в които протича?

а 2. Отговорете с няколко изречения защо не се разбират учителят и ученикът.

а 3. Прочетете откъса от романа на Марк Твен „Приключенията на Том Соуер“. Нека момичетата в класа преразкажат откъса от името на Беки Тачър, а момчетата - от името на Том Соуер.

Момчето се опита, уж без да иска, да нагърне в рисунката му, но момчето с нищо не изададе, не е забелязало. Най-сетне тя не издържа и прошепна плато:

- Дай да видиш!

Том откри част от ужасно некадърна рисунка на кина, стилизирана карикатура: с две стрели и комия, над които като турбушон се виеше дим. (...) Когато Том добриши рисунката, тя я споделя известното време, а после прошепна:

- Хубава е. Нарисувай и човек!

Художникът изографиса на двора и човек, който приличаше по-скоро на подменен крак и спокойно можеше да прескочи къщата, ала момчето не беше чак толкова придирчиво. Уроците ѝ се хареса и тя прошепна:

- Какъв хубав човек! А сега рисувай и мен как минавам оттам.

Том нарисува пъясмен часовник, върху който изпитоса една тъмна луна, тури му сламки за ръце и крака и вързачки разперените пръсти с грамадно ветрило. Момчето възкликна:

- Колко е хубаво! Де да можах и аз да рисувам!

- Лесна работа - прошепна Том. - Ще те науча.

- О, наистина ли? Кога?

- През обедната почивка. Ти ходиш ли си външи за обяд?

- Ако ти останеш, и аз ще остана.

- Хубаво, разбрахме се. Как се казваш?

- Беки Тачър. А ти? Впрочем знам - Томас Соуер.

- Това ми е името, когато ме бият. Когато съм добър, ми казват Том. Ти ще ме наричаш Том, нали?

- Да.

Марк Твен (1835 - 1910) е американски писател и журналист. Най-известен е със своя роман „Приключенията на Том Соуер“ и новелата произведение „Приключенията на Хълкълери Фин“.



### ПРОЕКТНА ДЕЙНОСТ

Подгответе и вие своя видеовизитка с прогъжителност при минути, като:

- изберете мястото, където да я заснемете;
- обмислете каква информация ще включите и по какъв начин ще я поднесете;
- преценете какво ще бъде облеклото ви;
- изберете музикален фон за началото и края на визитката.





## НОВИ ЗНАНИЯ

Отговорът на житейски въпрос е устно изказване или писмено съчинение, в което се изразява лично мнение, което се доказва. Необходимо е не само да се заяви, но и да се защити собствена позиция. Това става, като се потърсят примери от личен или чужд опит, от различни области на живота или като се споделят впечатления от творби на изкуството – книги, филми, театрални представления.

Отговорът на житейски въпрос се изгражда от три части, всяка от които има определено съдържание:

Части	Съдържателни особености
Встъпителна част (увод) – кратка по обем	Няколко изречения, в които се заема собствена позиция по поставения във въпроса тема.
Доказателствена част – най-голяма по обем	Едно или повече твърдения, които са подкрепени на изразната в увода позиция. Доказателства (аргументи) за всяко твърдение, които включват: – разсъждения; – примери от живота. – Изводи, произтичащи от доказателствата.
Обобщителна част (заключение) – кратка по обем	Едно или няколко изречения за обобщение във основа на изводите в доказателствената част.



При обмислянето на отговор на житейски въпрос се изпълняват следните стъпки:

1. Осмисляне на поставения въпрос с цел да се определи темата. При изпълнението на тази стъпка се откриват ключовите думи във въпроса.

*Например във въпроса „Трудно ли се прави добро?“ ключови са думите **прави, добро и трудно**.*

2. Обмисляне на кратък отговор на въпроса и на твърдения, чрез които отговорът да се конкретизира. Това става чрез допълнителни въпроси, чиито отговори помагат да се формулира убедително мнение по поставения въпрос, което да се вложи в увода.

*Въпросът „Трудно ли се прави добро?“ предизвиква два противоположни отговора: „Аз се прави добро, е трудно“ и „Аз се прави добро, е лесно“. За да бъде изричен един от тези отговори, може да се помисли въпрос следните допълнителни въпроси, свързани със задания въпрос: „Какво е добро?“, „Какво означава правенето на добро за мен?“, „Всички ли може да при-*

*ви добро?“, „Какви са начините да се прави добро?“, „Кой заслужава да се направи добро за него?“.*

3. Обмисляне на доказателствата, чрез които ще се обосноват отговорът на въпроса и свързаните с него твърдения. Записват се примери и разсъждения, които ще се използват като доказателства.

*Доказателствата ще се убавят, ако авторът на текста си служи с примери за направено от него добро или за проведена свързано него доброта.*

*Доказателствата ще се убавят, ако авторът на текста си служи с примери за направено от него добро или за проведена свързано него доброта.*

4. Обмисляне на заключението на текста.

*В заключителната част се представя собствената позиция в обобщен вид. Обобщението може да се направи с помощта на нова тема, която да подчертава мнението за разсъждения, или да се потвърди отново заветата в началото позиция.*



## ВАЖНО

Независимо дали се представя устно, или писмено, отговорът на житейски въпрос трябва да съдържа:

- ясно изведена позиция по темата;
- подкрепени на темата твърдения;
- убедителни доказателства – разсъждения, примери;
- логични изводи.

В отговора на житейски въпрос преобладава разсъдението, но примерите, които се включват в доказателствата, се представят чрез повествование или описание.

Отговорът на житейски въпрос трябва да бъде съобразен с всички правописни и пунктуационни правила, когато е в писмена форма, и с правописните правила, когато е устен.

Когато отговорът на житейски въпрос е писмен, неговите смислови части се отделят графично в абзаци.

Когато се отговаря устно на житейски въпрос, и задължително да се спазват изискванията за публично общуване:

- да се говори ясно и отчетливо;

- да се поставят уместни логически ударения;
- да се осъществява контакт с очи с публиката;
- да се контролират жестовете и мимиките;
- да се прецени какъв да бъде темпът на говорене – да не се говори нищо прекалено бързо, нищо прекалено бавно.



## ДОПЪЛНИТЕЛНА ИНФОРМАЦИЯ

Прико изразеното в отговора на житейски въпрос мнение се нарича теза. Терминът теза е от гръцки произход и означава 'основно положение, твърдение'.

Доказателствата в отговора на житейски въпрос се наричат още аргументи. Терминът аргумент произлиза от гръцки и означава 'доказателство'. Тези две думи са синоними.

Когато обмислите как да обосновате мнението си при отговор на житейски въпрос, потърсете мъдри мисли на известни личности и народни умотворения – пословици и поговорки, свързани с темата. Някои от тях може да използвате в доказателствената част или в края на текста си.



## ТЕКСТ ЗА ЧЕТЕНЕ

Прочетете отговора на житейски въпрос на тема „Трудно ли се прави добро?“, написан от петокласничката Мария, и изпълнете задачи 1 – 3.

Знам, че трябва да се правят добрини. И аз ги правя, но никой после не ги разбира както такива. Да се прави добро, не е толкова лесно, колкото си мислят възрастните.

Бях съвсем малка, когато избърсах първата си добрина. Избях от детската градина. Трябваше да се срещна с Дядо Коледа, за да му кажа какво очаква брат ми за подарък. Той искаше нещо специално, за което само аз знаех. Хваняха ме още на вратата, накараха ми се, избихаха родителите ми, настана суматоха, всички бяха в паника. Изобщо не разбрах защо ме упрекваха.

Така се случи и две години по-късно. Много обичам животните. Убедена съм, че хората трябва да бъдат добри към тях. Аз самата, бидейки ли малко котенце или кученце, искам да го прибера на топло. Това и направих. Видях малко котенце на улицата. Маукаше само в гъжда. Прибрах го веднага у дома, нахраних го и цял ден го галих, играх си с него. Бих толкова доволна. Родителите ми обаче не бяха очаровани. Взеха ми котето и го пренесоха навън.



И друга моя добрина не беше оценена. Всички бяха оценени, но не така, както си представях. Имаше много труден тест. Приятелката ми се разплака и аз реших да ѝ подкажа. Бях убедена, че поставям правилно. Учителката ме вади и писа двойки и на двете ни.

Никой не ме разбира, но аз ще продължавам да върша добрини. Е, все някога ще ги оценят.

*Мария П., ученичка в 5. клас, гр. Бургас*



## ЗАДАЧИ

а 1. Открийте и запишете изречението, в което Мария пряко формулира позицията си по поставения въпрос.

а 2. Кои абзаци от текста изграждат доказателствената част? Запишете примерите, чрез които Мария обяснява своята позиция.

а 3. Предайте писмено със свои думи обобщението, до което достига петокласничката в края на текста си.



4. Подгответе се за усмен отговор на въпроса „Трудно ли се прави добро?“. Предварително обмислете как ще структурирате отговора си и с какви примери ще си послужите в доказателствената част.



5. Прочетете предложените житейски въпроси; изберете един, който ви допада, и напишете същението в обем до 2 страници. Следвайте посочените под въпросите стъпки.

- Защо обичам...?*  
*Имаме ли право да токуем?*  
*Какво причинява обидата?*  
*Какви причинява да имам добро възпитание?*  
 - Извземте си какво точно се пита във въпросите, каква е темата, вложена във всеки от тях.  
 - Определете кои са ключовите думи във въпроса, който избрахте, и запишете тези синоними и антоними.



## ПРЕГОВОР

Прочетете следните мъдри мисли:

*На своята краката си лесно.*

Народна мъдрост

*Доброка рана здравява, но лоша думя не се забравя.*

Народна мъдрост

*Добрината не може да се направи от ограда. Тя се прави само от обич.*

Джон Рускин, английски писател

*Само ако започнем да правим добро, ще говорим в него.*

Лев Толстой, руски писател

*Местата на цивилизирани човек е да капава другите цивилизирани.*

Фил Боуман, американски певец

*Доброто е сиянието в душата на човек.*

Виктор Юго, френски писател

Потърсете още мъдри мисли и напишете красиво тези от тях, които най-много ви допадат, на табла, с които да украсите класната си стая.





## 4

## ПЛАН НА ТЕКСТА



## НОВИ ЗНАНИЯ

Планът на текста е съвкупност от последователно включените в текста подтеми, като може да се добави и кратко представяне на съществената информация по всяка от тях.

- Коеято създаваме свой текст, правим план, като набелязваме какви ще бъдат частите на текста и каква ще бъде тяхната последователност; каква ще бъде подтемата на всяка част и каква съществена информация ще съдържа.
- Коеято анализираме чужд текст, правим план, като разделиме текста на смислови части и последователно откриваме и записваме подтемата и съществената информация за всяка от частите.



## ВАЖНО

Отделните точки в плана може да се формулират, като:

- се озаглавят отделните смислови части и се състави план по опорни подзаглавия;
- се постави въпрос към всяка смислова част (абзац) и се състави план по опорни въпроси;
- се изведе твърдение към всяка смислова част и се състави план по опорни твърдения.

Стъпки при съставянето на план на чужд текст:

1. **стъпка:** Целият текст се прочита внимателно и се определя темата.
2. **стъпка:** Текстът се чете втори път, като се разделя на смислови части.
3. **стъпка:** Определят се подтемите на всяка част, като се откриват ключовите думи.
4. **стъпка:** Последователно се озаглавяват отделните смислови части на текста и към всяка от помечените точки от плана може да се запише най-важното по съответната подтема.

Последователните точки в плана на текста може да се означат с:

- цифри: римски (I, II, III, ...); арабски (1, 2, 3, ...);
- букви: А, ...; Б, ...; В, ...; а) ..., б) ..., в) ...;

- комбинации от цифри и букви.



## ДОПЪЛНИТЕЛНА ИНФОРМАЦИЯ

Думата **план** в българския език се използва с различни значения, някои от които са:

1. Чертеж, който изобразява в плоскост нещо в умален вид. *План на сградата.*
2. Предварително обмислен ред за извършване на нещо, срок за изпълнението му. *План за действия.*

3. Кратко набелязване на съдържанието на нещо. *План на изречението. План на приказка/разказ.*
4. Място, разположение на някаква обект в перспектива. *На преден план художникът е изобразил мъжка фигура.*



## ТЕКСТ ЗА ЧЕТЕНЕ

Прочетете текста и изпълнете задачите.

Телефон 112 е единен европейски номер за спешни и аварийни повиквания. На него може да се сигнализира в случаи на пожари, наводнения, земетресения; при необходимост от спешна медицинска помощ; при промишлени аварии и замърсявания на въздуха; при урагани, ветрове, земни бури; при автомобилни катастрофи или нарушения на обществения ред. Телефон 112 може да се избира от всяка точка на България демоношно, избира се директно, без код, като обикването е безплатно.

При всяко обаждане операторите определят истинността на сигнала. Първата задача е да се установи дали тоя е фалшиво обаждане, лошо „шегл“, или реално събитие. Това става за около 20 секунди. Неодобросъвестните обаждания се подават в полицията и се санкционират.

Когато на линията постъпи обаждане за реален инцидент, операторът попълва елек-



тронен картон. В него се отбелязва код, място и откъде явява, какъв е видът на инцидента и колко са пострадалите. Информацията се събира бързо с помощта на кратки уточняващи въпроси.

Конкретният случай веднага се пренасочва към съответната институция, която изпраща екип на мястото на инцидента.

*Из интернет*

Прочетете текста и съставете план. Формулирайте точките по един от трите начина: чрез подзаглавия, чрез въпроси или чрез твърдения.

В едно малко градче, при една висока планина, при една голяма река имаше едно хлапе. Но

то не приличаше на другите деца от градчето. Първо, то никога не въсваше косата си и за-



това тя стоеше на главата му чорлава на челото и смачкана опстрани, прилична на шегурла от слънцето преба, през която е минала цяла черда<sup>1</sup> пелин. Върху нея никога не бе поставяна шапка, защото това дете, което другарите му, кои знае защо, наричаха Ян Библин, не можеше да търпи шапка на главата си. Колкото пъти и да попаднеше някаква шапка върху чорлавите коси на Ян Библин, тя не стоеше там повече от една минута, падаше или отхвърляше сама и никога вече не можеше да я намери. Второ, никаква дреха не можеше да стои върху набитото и здраво тяло на Ян Библин здрава и чиста повече от един ден. Веднага тя съвсем изубиваше всякакви приличен вид, изубиваше цвят и подучаваше странни лепкави петна, кои знае от какво. Кал и прах я покриваха, ръбовете ѝ се напукаха, оскани се засмиваха, и през тях отвори се напревбаха като тънки ситни туби съсянате конци на шава.

Ян Библин не търпеше никакви обувци. Той обичаше да ходи бос, и затова ходилата му бяха разплескани, пръстите – разперени, а кожата на коленете му беше груба, малолета и напепена така много от вятър, слуд, вода и други неизвестни причини, че понякога от някои от

тия цепнатини течеше кръв. Върху кожата с нокът той понякога напепваше името си Ян Библин и то личеше отдалеч.

Бедните му родители полагаха много труд и грижи, за да въкарат в пътя своето любимо и единствено момче, ала напразно. Нищо не помага: нито съветите на майка му, която денонощно работеше мърждо и тъмеше на става, нито съветите на трудолюбивия му баща, които понякога се превръщаха в плесници или дърво. Баща му гледаше с големи грижи единственото лозе, що имаше, и носеше от планината дърва с мазгаренето си, което по характер и послушност дадеж надминаваше непоправимия Ян Библин.

*Елин Пелин, от „Ян Библин, Невероятните приключения на едно момче“*

„Ян Библин“ е първият български фантастичен детски роман, който имава в две части: „Ян Библин, Невероятните приключения на едно момче“ (1933 г.) и „Ян Библин на Луната“ (1934 г.). Автор е писателят Елин Пелин (1877 - 1949). През 1983 г. романът е адаптиран като комикс в списание „Дъга“ от художника Росен Манчев, а през 1985 г. по него е заснет детски филм.

Дунавската равнина е богата на подземни води: грунтови води – разкриват се в по-големите вътрешни реки; карстови води – разпространени са в източната и в най-западната част на равнината. Тези води подхранват реките и обуславят както по-големите водни количества, така и по-равномерен режим.

Големата част от реките в Дунавската равнина водят началото си от Старопланинската верига и Предбалкана (р. Олоста, р. Лом, р. Цибрица, р. Вит, р. Осъм, р. Янтра и др.). Режимът, количеството и видът на валежите, както и величината на изпаренето в съчета-

ние с факторите на плодородността определят малката водоносност на тези реки.

Почвената покривка в Дунавската равнина се е формирала на степна и лесостепна растителност. Срещат се главно черноземни почви и в по-малка степен – сиви горски почви. Южно от зоната на черноземите преобладават

тъмносивите горски почви, разпространени предимно в западната част и на изток от долината на р. Камчия. По-наските тераси на големите реки и в крайдунавските низини се срещат лудилани почви.

*Из интернет*

## ЗАДАЧИ

- а/ 1. Коя е темата на текста? Запишете различни варианти за заглавие.
- а/ 2. Разделете текста на отделни смислови части и запишете ключовите думи във всяка от тях.
- а/ 3. Разделете се на три групи и направете план на текста, като първата група формулира подтемите чрез подзаглавия, втората група – чрез въпроси, а третата група – чрез твърдения.
- а/ 4. Отговорете писмено в 2 – 3 изречения на въпроса „Защо не бива да се звъни на телефон 112 на шега?“.
- а/ 5. Напишете текст описание на тема „Моята любима улица“, като се ръководите от следния план:
  1. Къде се намира любимата Ви улица?
  2. Какви сгради и забележителности има на нея?
  3. Как изглежда любимата Ви улица в различните моменти от денонощието?
  4. Как изглежда тя през различните годишни сезони?
  5. Защо обичате тази улица?

## ПРОЕКТНА ДЕЙНОСТ

Посочете кои са разликите между речевите ситуации, когато се обаждаме на телефон 112, на класния ръководител и на близък роднина. Разпределете се по двойки, подгответе диалози в съответствие с всяка от ситуациите и ги разиграйте пред класа.

Подгответе презентация за Горнотракийската низина, като запазите последователността от подтема, които установихте в текста за Дунавската равнина.

Прочетете текста и съставете план. Формулирайте точките по един от трите начина: чрез подзаглавия, чрез въпроси или чрез твърдения.

Дунавската равнина е най-северната физикогеографска област в България. Простира се между р. Дунав на север и Предбалкана на юг, на запад достига до р. Тимок, а на изток – до Черно море. Докато на север, запад и изток равнината е ясно разграничена, на юг границата с Предбалкана на много места не е ясна и се прекарва условно. От запад на изток тази граница минава по северните подножия на предбалканските ридове Връшка чука, Венаца, Широка планина, Деветаликото плато, Търновските възвишения, Преславската планина и по р. Камчия достига до Черно море.

<sup>1</sup> Черда – стипа.



## ТЕКСТ ЗА ЧЕТЕНЕ

Прочетете трите текста и изпълнете задачите към тях.

Вървя по улицата и си подбирям. В ръцете ми се покаща буркан с вода. Весело ми е. В аквариума ми ще има още една рибка. Тя е може би най-любавата. Заглеждам се усмихната в червените и блестящи хриле. Край мен минват хора. Никои от тях поглеждат в буркана и се усмихват. (...)

Небояно ми се поиска да похам червената хубавица, да целуна покривките ѝ като ветрила хриле. Но извернак пред мен изскочи бурчеще – малко, тухкаво, с червени като пламъците отпички. Не можах да устоя на сияното си желание да го поведем отблизо, да му се порадвам. Затичах към него.

Звън от слупено стъкло. Водата плъва към нозете ми и ли бива. Рибката се мота и подскача, боиска красотото си тяло в студения цемент. Наглеждам се безмалва и я помам в ръцете си. След миг ти леки неподвижна в дланта ми.

Вървя по улицата. Слъм се тиркаля по бузите ми. Край мен минват хора. Те не ме забеляват. (...)

*Петя Дубарова, 15 „Слъм на улицата“*

Творчеството на Петя Дубарова е обичайно и нетипично от една и втората, защото разкава за познати и блява нови. Това са малките слупки от безкрайността. Но в сянката време тези слупки посещат за големи промени в човешкия живот, в природата, в света.

Един от поета говори различно от ефика на природата. От една страна, много тъжно гледа в падането на листа, това е безкрайността извън на живота, но от друга страна, „последното писмо на тази есен“ показва, че с цялото на света си отида мълчатию.

## Последен танц

Листото като мъничка съзлива отрони се във утрото студено и сякаш е крило на млатна птица, излярха то и падна уморено.

Леки като samotna песничка в гънмата студена пуста нива и вечер го поглежда месечинка, бездушна като горска самодива.

И слъм в скръб ластито натъжено как ветърът извива бавна песен, че то е писмичето паметно, последното писмо на тази есен.

*Петя Дубарова*



## ВАЖНО

## Какво може да бъде общуването?

- пряко и непряко
- устно и писмено
- официално и неофициално

## Какво е необходимо за смисловото единство на един текст?

- тема
- една или повече подтеми

- една или повече смислови части
- ключови думи

## В зависимост от речевата ситуация какво се използва в текстовете?

- повествование
- описание
- разсъждение



## ЗАДАЧИ

1. Прочетете текстовете, като поставяте логическо ударение на подходящите места.

2. Каква е целта на общуването за всеки от текстовете?

3. Определете темите на трите текста. Запишете свои варианти на заглавия на първите два текста.

4. Определете смисловите части и подтемите на първия текст и му направете план.

5. Дайте примери за повествование и за описание в първите два текста.

6. Докажете, че третият текст е разсъждение.

7. На какво се дължи промяната в настроението на героинята в първия текст?

8. Защо вторият текст е озаглавен „Последен танц“?

9. Как разбирате твърдението от третия текст: *Езикът на текста говори различно от езика на природата?*

10. Подгответе писмен отговор на житейския въпрос „Какво може да ме натъжи?“.



## ПРОЕКТНА ДЕЙНОСТ

Подгответе презентация за Петя Дубарова.



**Език** - основно средство за общуване.

**Форми на речевото общуване** - писмено и устно.

**Типове общуване** - официално и неофициално.

**Речев етикет** - част от цялостния етикет на поведение - правила за поведение. Речевият етикет включва изрази, уместни за различни речеве ситуации.

**Тема на текста** - това, за което се говори в текста.

## ЗАДАЧИ

## Прочетете текста и изпълнете задачи 1 – 7.

*Алпийският заек е активен пръзори и по зорач. Храната му е растителна и зависи от сезона. През пролетта той яде минзухари и други цветя, които извират алпийските ливади. През зимата содира гризе кората, людише ламки на върбата, трепетливката, хвобната. В тождто му виджат още различни животни растения и лишеи.*

## 1. Текстът има за цел:

- А) да забавлява
- Б) да информира
- В) да убеждава
- Г) да поучава

## 2. Текстът е:

- А) приказка
- Б) разказ
- В) енциклопедична статия
- Г) басня

## 3. Предметът на текста е:

- А) пролетта
- Б) върбата
- В) алпийският заек
- Г) животните трева и лишеи

## 4. Темата на текста е:

- А) пролетта в Алпите
- Б) красотата на алпийските ливади
- В) растителният свят в Алпите
- Г) храненето на алпийския заек

## 5. Кое е вярно според текста?

- А) Алпийският заек е най-активен в равнини следобед.
- Б) Само през зимата алпийският заек гризе кората на върбата.
- В) През пролетта алпийският заек яде минзухари и други цветя.
- Г) Храната на алпийския заек е от животински произход.

6. Думата **активен**, употребена в първото изречение на текста, означава:

- А) гоен
- Б) парав
- В) палаб
- Г) бузеп

7. Кое от изброените растения **НЕ** вирее по местата, обитавани от алпийския заек, според текста?

- А) лишеи
- Б) минзухари
- В) хвобна
- Г) бреза

## || ДУМИТЕ – СТРОЕЖ, ЗНАЧЕНИЕ И ПРАВОПИС

## КАКВО ЩЕ НАУЧИТЕ?

- кои са двете страни на думата
- кои думи са синоними, антоними и омоними
- как се изграждат думите
- кои са най-честите грешки при писане и в изговора

## КАКВО ЩЕ МОЖЕТЕ?

- да правите морфеман анализ
- да определяте речниковото значение на думите
- да направите изказа си по-точен и ясен
- да пишете и изговаряте думите правилно





## 6

## РЕЧНИКОВО И ГРАМАТИЧНО ЗНАЧЕНИЕ НА ДУМАТА



## ПРЕГОВОР

Думите в езика се разпределят в групи според това към коя част на речта се отнасят:

- съществителни имена: ум, радост, красота;
- прилагателни имена: умен, радостен, красив;
- числителни имена: едно, две, първи, втори;
- местоимения: аз, ти, той;
- глаголи: ходи, играя, пия.

Много от думите в езика се употребяват с повече от едно значение. Например думата *месец* може да означава 'част от годината, която съдържа 30 или 31 дена', но в приказките и в народните песни означава 'луна'. Сравнете:

*След един месец имам рожден ден.*  
*На небето изгрява нов месец.*



## НОВИ ЗНАНИЯ

Всяка дума има речниково значение. Това значение се разбира по един и същи начин от всички, които владеят даден език. То е знание за нещата от действителността. Например всички, които владеят български език, знаят, че:

- *кокаче* е най-ранното првотно цвете, с бели цветове, както градинки и в сиви;
- *стъпал* е, който е направен от стъкло;
- *втори* е, който следва, идва след първия в поредица от предмети или действия;
- *ходи* означава 'придвижвам се, премествам се';
- *аз* означава лицето, което говори.

Като част на речта, думата има граматични признаци – **число, род, лице и др.** Граматичните признаци на една дума оформят нейното граматично значение. Думите от една и съща част на речта имат еднакви граматични признаци. Например:

- съществителните имена имат **род**, **именит** се по **число** и могат да се **изменят**;
- прилагателните имена се **изменят по род и число** и могат да се **членуват**;
- глаголите се **изменят по лице, число, време и др.**

## Всяка дума има:

речниково значение	граматично значение
знание ни за нещо от действителността, което думата означава	граматичните признаци на думата (например число, род, лице, време)

## училице

речниково значение	граматично значение
учебно заведение, където учат ученици	съществително име, среден род, единствено число, нечленувана форма

Думите в езика според речниковото си значение са:

- **еднозначни** – които имат само едно значение. Еднозначни са например думите *ягода, лъжица, котка, лодка, зеленчук, злато*.
- **многозначни** – които имат повече от едно значение. Многозначни са повечето думи в езика.



## ВАЖНО

Речниковото значение на думите се нарича още **лексикално значение**. Думите в един език съставят неговия речник.

Лексикалното значение на думите се описва в **тълковните речници**:



## ЛЮБОПИТНО

Историята в последния роман на известния английски писател Тери Пратчет „Наша“ е свързана с чудовата. В един Тихи океан, по-различен от реалния, през 19. век, също по-разли-

чен от този, за който вземем от историята, юношата Май се връща на родния си остров – Наша, за да стане мъж, участвайки в традиционната церемония, чрез която се отбелязва

Баба я боли глава.

(глава = част от тялото)

Ще отговори за това със своята глава.

(глава = живот)

Прочетох още една глава.

(глава = част от писмен текст)

В истието се слеза една глава лук.

(глава = кръглата част от растение)

От чина стървеше глава на пирон.

(глава = горната кръгла част от предмет)

Той е глава на семейството.

(глава = водач, ръководител)

ягода – мн. **ягоди, я.**

1. Тревисто растение с ароматни розово-червени плодове.

2. Плодът на това растение. *Бурани горди ягоди. Сладко от ягоди.*

това събитие. Случва се обаче беда – огромна вълна връхлита острова и момчето се оказва съвременно само. Скоро Мау разбира, че вълната е запретила на неговия остров кораб, на който борд е Ермештруда – млада немчанка, която иска той да я нарича Дафни. Дафни още не знае, че и нейната нация е спометана от

унищожителна беда – епидемия, чиито жертви са станали всички 139 души, застанали между баща ѝ и трона на Великобритания. Така Мау и Дафни се оказват в ролята на библейските герои Адам и Ева, защото са изправени пред необходимостта да изградят света отново.



## ТЕКСТ ЗА ЧЕТЕНЕ

Прочетете текста и изпълнете задачите към него.

Един ден Имо търсена да налови малко риба, но нямаше море. Нямаше нищо освен Имо. Тя че той си плъо на ръцете и направи море – кънбо от вода. След това направи и малко риби, но те биха мупави и мързеливи. Затова той взе душице на няколко дельфина, които поне умееха да говорят, и ги омеси с глина в шепите си. Така промени формата им и те станяха зора. Биха умни, но не можеха да плуват по цял ден, затова Имо дребни още малко глина, оваля я в шепи и я опече на огъня в рибарския си лагер. Така направи сушата.

Скоро хората запълниха цялата суша и измачниха, така че Имо взе малко от водата, оваля я в ръце и направи Локаха, бога на смъртта.

Имо обаче не остана доволен и промърмор:

– Държа се като дете, което си играе с пясък. Този свят е грешен. Нямах план. Всичко е събркано. Ще го овалям в шепи и ще направя по-добър.

Но Локаха възрази:

– Глината е опечена. Хората трябва да умрат.

Имо се ядоса:

– Кой си ти да ме съдиш!



А Локаха отговори:

– Аз съм част от теб, както всичко останало. Затова ти казвам: остави на мен смъртния свят, тъй ти учи да си направиш по-добър. Аз ще властвам тук справедливо... А открих ли койко, който е подал усилва, обогатил е този посредствен свят чрез своето битие, станал е повече от глината, от която е направен, ще му отворе врата към твоя съвършен свят и повече няма да е пленен, защото ще е част от звездите.

Имо реши, че идеята си я биба, защото беше негово собствено творение, и отиде да си направи нов свят в небето. Но преди да стори това и за да не остави всичко в ръцете на Локаха, той дълга в шепи и направи другите богове, така че хората да умират, когато им дойде времето.

Ето защо сме родени във вода и не убиваме дельфини, и все гледаме към звездите.

*Три Пратчет, из „Нация“*



## ДОПЪЛНИТЕЛНА ИНФОРМАЦИЯ

Думите в **тълковния речник** се подреждат по азбучен ред и се включват с основните си форми. Освен лексикалното значение се посочват и типични граматични признаци на думата (напри-

мер **рог**). На първо място се посочва **основното** значение на думата, а след това последователно се изброяват и **останалите ѝ** значения, ако има такива.



## ЗАДАЧИ

**а** 1. Препишете съществителните имена от първите изречения в текста (без повтарящите се) и определете граматичните им признаци.

---

---

---

---

---

---

---

---

---

---

**а** 2. В първия абзац на текста са употребени глаголите форми **търсена, налови, плъо, нямаше, направи, взе, умееха, говорят, омеси, промени, станяха, плуват, грабна, оваля, опече, направи**. Запишете кой е обият граматичен признак за всички тези форми. По кои два граматични признака се различават?

---

---

---

---

---

---

---

---

---

---

3. Думата **звезда** е многозначна. Включете я в изречение, като я употребите с различните ѝ значения.

---

---

---

---

---

---

---

---

---

---

**а** 4. Ключова дума в текста е думата **свят**. Запишете прилагателните имена, с които тази дума е включена в общ контекст. Потърсете в тълковен речник значенията на всяко от тези прилагателни имена и ги запишете.

---

---

---

---

---

---

---

---

---

---









Ето как може да бъдат представени в таблица различните групи думи според звуковия си състав и лексикалното си значение:

Видове думи	Звуков състав	Лексикално значение	Примери
синоними	различен	сходно	<i>учивий - вежлив приятел - другар говори - приказват</i>
антоними	различен	противоположно	<i>учивий - груб приятел - враг говори - атака</i>
омоними	еднакъв	различно	<i>град<sup>1</sup> - населено място град<sup>2</sup> - вид валеж коса<sup>3</sup> - косител по славянски коса<sup>4</sup> - земеделско съзвие</i>

### ЛЮБОПИТНО

Думата омоним е образуван от гръцките думи *хомос*, която означава 'еднакъв', и *онима*, която означава 'име', т.е. омонимите са еднакви названия на различни неща.



Вила

### ДОПЪЛНИТЕЛНА ИНФОРМАЦИЯ

**Синонимно гнездо** – множество от думи със сходно значение. Например: *добър, добросъществен, добродушен, благ, благодушен.*

Има думи, които се изговарят по един и същи начин, но се пишат различно: *роз и рок; куб и куп.*

Омоними са и думи, които се пишат по един и същи начин, но се изговарят с различно ударение: *пѐра и парѐ; вѐлна и вълнѐ.*

---



---



---



---



### ТЕКСТ ЗА ЧЕТЕНЕ

Прочетете две приказки с едно и също заглавие: *едната – руска, а другата – българска.*

#### Правдата и Кривдата

Веднџ Правдата и Кривдата се старали как е по-добре да се живее – с лъжа или с истина. Кривдата викала, че с лъжата се живее по-добре, а Правдата – че трябва да се почита истината. Кривдата предложила да се хванат на бас на сто гроша<sup>1</sup> и да отидат при писаря да решат спора им. Съгласила се Правдата.

Отишли при писаря. Като разбрал, че са се обझадили на сто гроша, той отсъдил, че е по-добре да се живее с лъжа. Правдата извадила от джоба на сто гроша и ги дала на Кривдата, но все повтаряла, че трябва да се живее с истината.

Тогџа Кривдата предложила да отидат при съдията да решат спора им – ако той отсъди, че Правдата печали, Кривдата ще ѝ даде хиляда гроша, но ако и той каже, че Правдата губи, Кривдата ще вземе двесте ѝ очи.

Съгласила се Правдата. Отишли при съдията, но и той отсъдил като писаря. Тогџа изтъкнената Правда дала очите си на Кривдата.

Мрак паднал пред Правдата и тя загъзляла опипом по земята. Стигнала до едно бяло и лежала в тревата, почувнала от вължната пръст. В полунощ на това място се събрали дяволите. Най-старият от тях зивочнал да разпитва другите кой какво ѝ е направил. Като дошъл ред на Кривдата, тя се похвалила, че е спечелила сто гроша от Правдата и е взела очите ѝ. Тогџа най-старият дявол ѝ съмирал да не се хвали, защото Правдата може да си върне очите, ако ги натрие с трева от това място. Чула това Правдата и шом денят прогоняла пощата, нахисала трева, натрила очите си и прогледнала. Взела със себе си от вължбенята трева и тръгнала по пътя.

В това време се рџчело, че царската дворца ослепила и царят е обявил голяма награда за оня, който ѝ излекува. Разбрала за това Правдата и отишла право в царския дворец. Натрила очите на царкинята с вължбенята трева и тя прогледнала. Зарадвала се царят и щедро възнаградил Правдата.

*Руски народни приказки*

<sup>1</sup> Грош – дребен паричник.



### Правдата и Кривдата

Веднъж Правдата и Кривдата влезли в една кръчма. Там яли и пили, колкото могат. Като тръзнали да си платят, кръчмарят ги попитал:

- Е, добре, като ядохте и пихте, кои ще плати?

Кривдата му казала гневно:

- Нами ти платих?... Или искаш да ти се плати по дъба пъти!

Човекът се смял от този отговор и рекол:

- Помисли, моля ти се, да нямаш грешка.  
- Платих ти, ей, човек, платих ти! - забикала силно Кривдата.

Човекът, като видял каква е работата, обърнал се към Правдата, която мирно и кротко стояла настрана, и рекол:

- Правдо, Правдо, ами ти защо мълчиш?

- Че какво да правя, като и аз заедно с

Кривдата ядох и пих! - тихо отговорила Правдата.

*Българска народна приказка*

## ЗАДАЧИ

1. От кои прилагателни имена са образувани имената на героите в двете приказки? Запишете формите им за м. р. ед. ч. и определете лексикалното им значение и звуковия им състав. Какви са двете прилагателни имена според него?

---

---

---

---

---

2. И в двете приказки са употребени синоними и антоними. Открийте ги и ги запишете.

---

---

---

---

---

3. В текста на руската приказка за Правдата и Кривдата са употребени думите *бос* и *пръст*. Запишете лексикалното им значение в този контекст. Докажете, че тези думи имат омоними, като ги включите в нови контексти.

5. Презгрупирайте думите, които попълнихте в таблицата от задача 4, като запишете кои от тях са синоними и кои – антоними.

---

---

---

---

---

---

---

---

6. Докажете, че думите *вило*, *раничка*, *съд*, *лира*, *топ* са омоними, като ги включите в дъвоици изречения.

---

---

---

---

---

---

---

---

7. Потърсете в училищната библиотека или в интернет синонимен речник и открийте в него три думи, които имат по повече от пет синонима. Запишете тези думи и синонимите им гнезда.

---

---

---

---

---

---

---

---

8. Включете всеки от синонимите на една от избраните думи от задача 7 в изречение и направете извод в какви речеви ситуации е уместно да се използват различните синоними.

---

---

---

---

---

---

---

---

9. Запишете дъвоици думи – антоними, които да означават *време*, *размер*, *температура*, *място*. За да си помогнете, използвайте речник на антонимите. Включете всяка дъвоика в едно изречение.

---

---

---

---

---

---

---

---





## ПРЕГОВОР

Частите на думата, които определят нейното лексикално значение:

- корен - носи основното значение на думата:

при - **ка** - к - а - та

- представка - намира се пред корена:

**п**ри - **ка** - к - а - та

- наставка - намира се след корена:

при - **ка** - к - **а** - та

- Окончанието стои в края на думата. С него образувате форми за число, род, лице и време на думите.

при - **ка** - к - а - та

- Съществителните, прилагателните и числителните редици имена имат нечленувани и членувани форми. Членуваните форми на имената съдържат определятелен член:

при - **ка** - к - а - та

Сродни думи - думи с един и същи корен.



## НОВИ ЗНАНИЯ

Частите на думата, които носят нейното лексикално значение и граматичните ѝ признаци, се наричат **морфем**.

Видове морфем	
Словообразователни морфем	Формообразователни морфем
- корен - представка - наставка	- окончание - определятелен член



## ВАЖНО

Словообразователни морфем - формират лексикалното значение на думата. Ако се промени някоя от словообразователните морфем, се образува друга дума:

из  
в  
пре  
го  
раз

ход

из  
раз  
бор  
пит  
кас

маг  
ек  
ост  
чак



Представки:

в (въ-), от, с (съ-), за, до, със, със, не, об, от, без, за, по, пре, раз и др.

Наставки:

-р, -и, -ва, -ен, -ив, -ил, -а, -ост, -ост и др.

Формообразователни морфем - служат за образването на различни форми на една и съща дума. Ако се промени някоя от формообразователните морфем, думата остава същата, но се променя нейната форма.



Независимо от това как се произнасят, морфемите в българския език се пишат по един и същи начин.

Изговаря се:

[чуство]  
[весаик]  
[патосни]

Пише се:

чувство  
весаик  
патосни

Гласната **Е** се изговаря винаги, както звучи под ударение.

Правилно:

Весаик  
врат  
музика

Неправилно:

[Весаик]  
[врати]  
[музикат]

В думите **иска**, **искрен**, **истина**, **история**, **истопин** **ис-** е част от корена, а не представка.

Как се прави морфемна анализа?

1. стъпка:

Откритие корена. Това става, като образувате сродни думи чрез добавяне и премахване на представки и наставки. Коренът е онази част от думата, която присъства във всички сродни думи: **откриванелите** - **крив**, **закриван**, **крив**, **накриван**, **държавелите**.



### 2. стъпка:

Сега вижте има ли нещо пред корена. Така ще откриете **представката** – тя е тази част от думата, която се намира пред корена: **откривателите**. За проверка се образуват думи със същата представка, но с други корени: **отбор**, **отпловата**, **откъсвания**. В някои думи има две, а в по-редки случаи – дори и три представки.

### 3. стъпка:

А сега вижте как заборавя думата. Ако тя е съществително, прилагателно или числително име, проверете дали е числувана, и отделите **определителния ѝ час**: **откривателите** – **откривателите**.

### 4. стъпка:

След това идва ред на **окончанието** – образувайте различни несъгласувани форми за род, число или за лице в зависимост от това каква част на речта е думата. Окончанието е тази част в края на думата, която се променя при образуването на формите ѝ. За да го откриете, образувайте други форми на думата и отделите тази част, която отличава дадената форма от останалите: **откривателите** – **откривателите**; **сина**, **сина**, **сина**, **сина**; **турски**, **турски**, **турски**, **турски**...

### 5. стъпка:

Най-накрая се открива **наставката** (една или повече) – това е частта от думата, която се намира между корена и окончанието. За проверка образувайте думи със същата наставка

(или наставка), но с други корени. В думата **откривателите** има две наставки: **-ва-** и **-тел-**: **киселин**, **търваля**, **почваля**; **жестя**, **слухотел**, **учител**.

### Груби правописни грешки под влиянието на изговора са:

– да се напише буква за **беззвучна съгласна** вместо буква за **звучна съгласна** или обратното:

**б** <> **п**

**в** <> **ф**

**р** <> **к**

**г** <> **т**

**ж** <> **ш**

**з** <> **с**

– да се напише буква за **тисна гласна** вместо буква за **широка гласна** или обратното:

**а** <> **о**

**е** <> **и**

**о** <> **у**

### Правете проверка за правописа:

– на **съгласни** – като образувате форма на думата или намерите нейна сродна дума, в която съответната съгласна е пред гласна: **ред** – **редове**, **лял** – **лялове**...

– на **гласни** – като образувате форма на думата или намерите нейна сродна дума, в която съответната гласна е под ударение: **дровен** – **дръ**, **авантен** – **авн**.

**Ако се съмнявате за правописа и правоговора на някоя дума, правете проверка в речник.**



## ДОПЪЛНИТЕЛНА ИНФОРМАЦИЯ

Съществуват корени омоними – те имат еднакъв звуков състав, но са различни по значение. Разликата в смисъла им се откроява благодарение на другите словообразователни и формообразователни морфемни, с които се съчетават. Сравнете:

нос	нос
носе	носе
носи	носе
носом	носом

В някои думи има не един, а два корена. Такива думи се наричат сложни думи: **чипнос**.



## ТЕКСТ ЗА ЧЕТЕНЕ

### Прочетете един любопитен текст за облеклото на древните атиняни.

Атинското население представлявало необичайно ярка картина. Дрехите на атиняните били ярки и пестроцветни, особено у младите – пурпурни, червени, зелени и сини. Никой мъж не се обличал в жълто. Жълтото било предназначено само за жени. Белите дрехи били обточени с ярки кантове.

Женското облекло било изключително просто – състояло се от хитон, спускал се до петите. В тази дреха поглата и глезен били едно цяло. Понякога дрехата имала ръкави, а понякога оставяла открити раменете, като се закопчавала на плещите с капарама. Това било облекло, ушито от мека и тежка материя, главно вълна, но понякога и памучна. Най-често тази

„рокла“ била бяла, с ивешна ивица по долния ръб. Пристъпала се с пояс, чрез който можело да се променя формата ѝ. Девоиците носели пояса на талията, а омъжените – под гърдите. Ръцете оставали открити.

Описаната дреха била домашна, непримично било жените да се появят в такъв вид на улицата. Тък и не била особено топла. Затова на излизане жените слагали палматко. Голямо внимание се отнавяло на уменето да удиеш около себе си това било или розово парче плат, широко поلوبин метър и дълга и поلوبина палматко по-дълга, обточено с пурпурна или черна ленца.

От интернет



## ЗАДАЧИ

**аб** 1. Подчертайте представката във всяка от думите.

*представката, обточена, представителна, състояло се, ушито, пристъпала се, отивала се, авантените, оставали, открити, отпалматки*

**а** 2. Състезавайте се кой ще измисли и ще напише повече думи с представките **пред-**, **из-**, **от-**.

**а** 3. Прочетете отново първия и последния абзац на текста и открийте в първия едно, а в последния – две съществителни имена, които се състоят само от корен. Напишете всичките им форми и направете извод какви са те като части на речта.



\_\_\_\_\_

\_\_\_\_\_

\_\_\_\_\_

\_\_\_\_\_

\_\_\_\_\_

\_\_\_\_\_

\_\_\_\_\_

\_\_\_\_\_

\_\_\_\_\_

\_\_\_\_\_

а 4. Напишете колкото може повече сродни думи на всяка от думите, които записате според условието на задача 3.

а 5. В първия абзац на текста е употребена една сложна дума. Запишете я и образувайте две групи нейни сродни думи: едната – с първия ѝ корен, другата – с втория.

**Прочетете още един текст. Той ще ви пренесе в Древна Атина. Изпълнете задачи 6 и 7.** От 7- до 16-годишна възраст момчетата в Древна Атина посещавали основно училище. В него се изучавали предимно четене и писане, а след това – и различни науки. Учебните предмети обхващали: четене, писане, литература, музика, пеене, математика и рисуване. Началното училище ползвало основите на хармоничното духовно възпитание. От 12-годишни момчетата започвали заниманията си в гимнастическо училище, където разширявали началното си образование. В гимнастическото училище младежите изучавали 5 дисциплини: бигане, скачане, борба, хвърляне на копие, хвърляне на диск.

*Из интернет*

а 6. В първия абзац са употребени четири сродни думи. Открийте ги и ги запишете. Направете им морфемен анализ.

а 7. Думите *четене, писане, пеене, бигане, скачане* назовават дисциплини, изучавани в древното атинско училище. Направете им морфемен анализ и ще откриете, че те имат еднакъв морфемен строеж. Като използвате знаците за означаването на различните морфемни, нарисуйте модела, по който са построени тези думи. Какви са те като части на речия? Съставете се кой ще напише повече други думи, изградени по същия модел.

а 8. Попълнете липсващите букви.

бе \_ тур\_ан\_си, то \_ р\_к\_ва\_л, и \_ з\_т\_ва\_л,  
ри \_ т\_то\_на\_л, и \_ д\_р\_е\_т\_о\_л

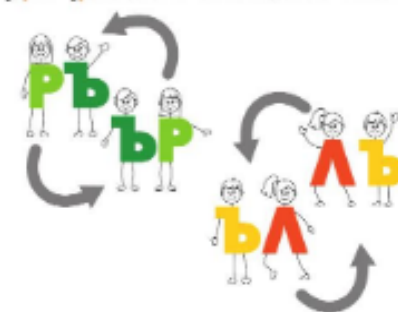
Докажете, че сте работили вярно, като направите морфемен анализ.

## 9 ЗВУКОВИ ПРОМЕНИ. ПОДВИЖНО Ъ. НЕПОСТОЯННО Ъ

### ПРЕГОВОР

Съчетанията на Ъ с Р и Л в някои сродни думи се проявяват по различен начин – като -ЪР- и като -РЪ-, като -ЪЛ- и като -ЛЪ-. Сравни:

*дърво* – *дърво*л, *печка* – *печка*л, *пълен* – *пълен*к.



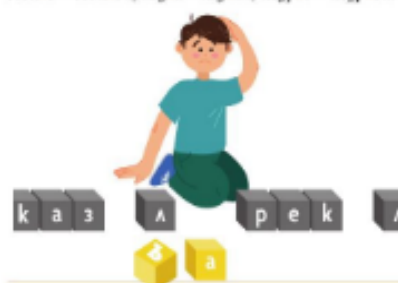
Ако се съмнявате дали се пише А, или Ъ в последната сричка на думата, образувайте формата за мн. ч.

Ако гласният звук изпада, пишете Ъ:

*позор* – *позор*л, *рекла* – *рекла*л, *актор* – *актор*л.

Ако гласният звук се запазва, пишете А:

*сидел* – *сидел*л, *кара* – *кара*л, *кадр* – *кадр*л.



С двойно -Н- (НН) се пишат форми на прилагателни имена на -ен и образувани от тях думи:

*супен* – *супен*л,  
*рѝмен* – *рѝмен*л,  
*колен* – *колен*л.



С -Н- се пишат форми на прилагателни имена на -и и образувани от тях думи:

*фит* – *фит*л (*детайл*),  
*единствен* – *единствен*л,  
*послет* – *послет*л.



С -ТТ- се пишат:

– членуваните форми на съществителни имена от ж. р. ед. ч., завършващи на -и:  
*прият* + *та*, *младост* + *та*, *зубаст* + *та*;

– членуваните форми на числителни имена, завършващи на -и:  
*пет* + *та*, *шест* + *та*, *единадесет* + *та*;

– думи с представката *от-*, чиито корен започва с -и:  
*от* + *толскава*, *от* + *мовава*, *от* + *пука*.

С -ЦТ- се пишат членуваните форми на съществителни имена от ж. р. ед. ч., завършващи на -и:  
*свеж* + *та*, *мощ* + *та*, *неж* + *та*.





## НОВИ ЗНАНИЯ

**Ъ**, което е ту пред, ту след **Р** и **Л** в средни думи, се нарича **подвижно Ъ**.

Произнася се и се пише **-Я-** и **-Ъ-** в многосрични думи, когато след тях следва една съгласна:

*брълян, бръляк, бръляк, бръляк, бръляк, бръляк, бръляк, бръляк, бръляк, бръляк, бръляк, бръляк* и т.н.

Произнася се и се пише **-РЪ-** и **-ЛЪ-**:

– в едносрични думи:

*бръв, бръв, бръв, бръв, бръв, бръв, бръв, бръв, бръв, бръв, бръв, бръв* и т.н.

– в многосрични думи, когато след **-РЪ-** и **-ЛЪ-** има две или повече съгласни:

*бръляк, бръляк, бръляк, бръляк, бръляк, бръляк, бръляк, бръляк, бръляк, бръляк, бръляк, бръляк* и т.н.

**Ъ** в последната сричка на думи, което изпада във формите им за мн. ч., се нарича **непостоянно Ъ**.

Думите с непостоянно **Ъ** са от различни части на речта:

Съществителни имена		Прилагателни имена		Глаголи	
Форма с непостоянно Ъ	Форма за проверка	Форма с непостоянно Ъ	Форма за проверка	Форма с непостоянно Ъ	Форма за проверка
<i>вояч-ъ</i>	<i>воячи</i>	<i>вояч-ъ</i>	<i>воячи</i>	<i>вояч-ъ</i>	<i>воячи</i>
<i>вояч-ъ</i>	<i>воячи</i>	<i>вояч-ъ</i>	<i>воячи</i>	<i>вояч-ъ</i>	<i>воячи</i>
<i>вояч-ъ</i>	<i>воячи</i>	<i>вояч-ъ</i>	<i>воячи</i>	<i>вояч-ъ</i>	<i>воячи</i>
<i>вояч-ъ</i>	<i>воячи</i>	<i>вояч-ъ</i>	<i>воячи</i>	<i>вояч-ъ</i>	<i>воячи</i>
<i>вояч-ъ</i>	<i>воячи</i>	<i>вояч-ъ</i>	<i>воячи</i>	<i>вояч-ъ</i>	<i>воячи</i>
<i>вояч-ъ</i>	<i>воячи</i>	<i>вояч-ъ</i>	<i>воячи</i>	<i>вояч-ъ</i>	<i>воячи</i>
<i>вояч-ъ</i>	<i>воячи</i>	<i>вояч-ъ</i>	<i>воячи</i>	<i>вояч-ъ</i>	<i>воячи</i>



## ДОПЪЛНИТЕЛНА ИНФОРМАЦИЯ

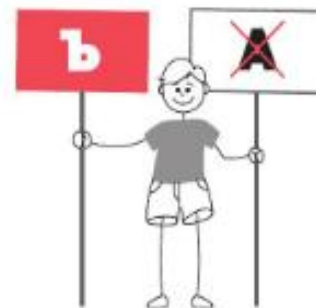
Правилото за подвижно **Ъ** има много изключения. Ето някои от тях – запомнете правилния им изговор и правописа им:

*бръв, бръв, бръв, бръв, бръв, бръв, бръв, бръв, бръв, бръв, бръв, бръв*

*бръв, бръв, бръв, бръв, бръв, бръв, бръв, бръв, бръв, бръв, бръв, бръв*

В българския език има много съществителни имена, които съдържат наставката **-ЪК**. Въпреки че в мн. ч. **Ъ** в повечето от тези думи не изпада, те се пишат с **Ъ**. Запомнете тези думи:

*бисък, дивък, дялък, дивък, дялък, дялък, дялък, дялък, дялък, дялък, дялък, дялък*



## ТЕКСТ ЗА ЧЕТЕНЕ

Прочетете откъс от романа на Артур Кларк, в който се разказва за началото на едно интересно пътуване.

Да бъдеш капитан на единствения кораб на Луната, беше отличие, което изтъкваше със зодовомство Пат Харис. Докато пътниците се качиха на „Селена“ и се надпреварваха за места до прозорците, той си помисли как му ще мине пътуването сега. Нямаше познати миаз, биха нова група, пламнали от нетърпение за търбото си пътешествие. Повечето от пътниците биха типични туристи...

Но за всички Морето на жаждата беше новост. Заг прозорците на „Селена“ неговата сиба и прашина повърхност се простираше до зведиците. Над него висеше нашровети сърп на Земята, кашнал върху небето, от което не бе изчезнал милиарди години. Ярката синьо-зелена светлина на родния свят обливаше стран-

ната почва със студено сияние – а и извистина беше студено, може би сто и шестдесет градуса под нулата откъм незащитената страна.

Само по вида никой не би могъл да каже дали морето е течено, или твърдо. То беше напълно гладко и еднообразно, лишено от безбройните пукнатини и цепнатини, които браздяха остналата част на този пуст свят. Никакво възвишение, скала или канък не нарушаваша това еднообразие. Нищо едно море на Земята, нищо дори воденачен вил не е бил толкова спокоен.

Това море беше от прах, не от вода, нужно на всякакъв човешки опит, и именно заради туй пленяваше и привличаше хората...

Артур Кларк, от „Лунен прах“

## ЗАДАЧИ

1. В текста са употребени шест думи, които съдържат подвижно Ъ. Една от тях – сърп, няма средни думи, чрез които да се илюстрира „прескачането“ на Ъ след Р. Открийте останалите пет думи и ги запишете. Ще ви помогнат редовете с техни средни думи.

- *тръвна, тръвка, тръвина, трън, нетрънак*
- *пръв, тръвовак, тръвица, тръвичен, тръвиствен*
- *врък, връковен, връшка*
- *църбац, църборба, църбел, църбело*
- *ръсен, ръка, ръката, ръкав, ръкава, ръкавица*

2. Влезте в ролята на учител. Посочете свой съученик, когото да изпитате, след това изберете една от групите със средни думи към задача 1. Нека Вашият съученик да обясни позицията на Ъ спрямо Р или Л в думите от тази група. След като изпитването завърши, мотивирайте своята оценка на отговора.

3. В последните два абзаца на текста са употребени общо три думи, в които се съдържа непостоянно Ъ. Открийте ги и ги запишете. Срещу всяка от тях запишете форма, чрез която да докажете, че в наставка ъ се съдържа Ъ.

4. В първия абзац на текста са употребени три средни думи, в които корен се съдържа Ъ. Открийте ги и ги запишете. В коя от тях Ъ е под ударение, и в кои – извън ударение?

Обяснете как може да се провери правописът на думите, в които Ъ е извън ударение.

5. Във втория абзац на текста има две съществителни имена и едно числително име, които се пишат с -ТТ-, когато са членувани. Открийте ги и напишете по две изречения с членуваните им форми.

6. В откъса от „Лунен прах“ е описано едно странно море. Като имате предвид информацията от откъса, направете в тетрадката си писмено описание на това море със свои думи. Време за работа – 10 минути.

7. Разменете тетрадката си с някого от съучениците си. Нека всеки провери текста на другия за правописни и пунктуационни грешки. Обсъдете по двойки грешките, които сте открили.

8. Препишете в тетрадката си текста, като поправите допуснатите правописни грешки и се обосновайте.

*За рожденият ми ден ми подарила малак златен часовник с фина кожено каишка. На циферблата има две скъпоценни камъчета. Нямам търпение да го покажа на приятелите си.*

## 10 ДУМИТЕ – СТРОЕЖ, ЗНАЧЕНИЕ И ПРАВОПИС (ОБОБЩЕНИЕ)

### ВАЖНО

Какви два типа значения има думата?

- Речниково значение – това, което думата означава в определен контекст.
- Граматично значение – това каква част на речта е думата и какви са нейните граматични признаци – например: *число, род, лице, време*.

Как се прави морфологичен анализ на думата?

- Определят се каква част на речта е.
- Определят се граматичните ѝ признаци.

Как се групират думите по признаците звуков състав и значение?

- Синоними: различен звуков състав; сходно значение.
- Антоними: различен звуков състав; противоположно значение.
- Омоними: еднакъв звуков състав; различно значение.

Какви видове са значещите части на думата – морфемите?

- Словообразователни: корен;

представка;  
наставка.

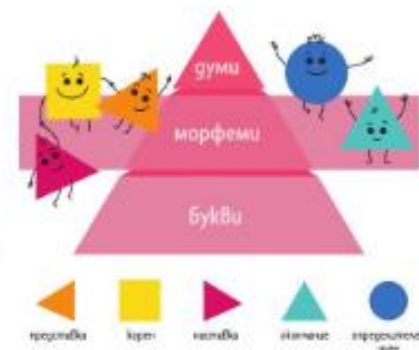
- Формообразователни: окончание; определителен член.

Как се прави морфемен анализ на думата?

Отделят се последователно:

- коренът;
- останалите морфемни, които думата съдържа:

представката (една или повече);  
определятелният член;  
окончанието;  
наставката (една или повече).







## ТЕКСТ ЗА ЧЕТЕНЕ

### Прочетете текста и изпълнете задачи 1 – 7.

Толкова малки и толкова изящни, често пъти толкова стари и в същото време тънки с живот, красивите пейзажи от ивети, дървета и скали в саксии на всички етаж се наричат с едно име – бонсай. В Япония, където религията проповядва преклонение към природата, възрастта и прожития на човешки род, бонсай е високо почитаво изкуство.

В буквален превод от японски *бонсай* означава 'засадено в поднос'. Отглеждането на мини-дървче в красив керамичен съд води началото си от Китай. Преди повече от 2000 години, по време на управлението на династията Хан,

градинари започват да отглеждат и модернат миниатюрни природни пейзажи в подноси, както и да сажат ивети и нискорастели дървчета в саксии с различни форми – кръгли, овални, продълговати.

През XII век будистки монаси пренасят образци на изкуството бонсай в Япония с първото убеждение, че това са свещени предмети – наричали ги „зелените стълбала към небето“, защото изобразявали връзката между Създателя на Вселената и човека.

*От интернет*

## ЗАДАЧИ

1. В текста са употребени съществителните имена *природата, възрастта, градинари, превод, връзката, подноси*. Направете им морфемна разбор.

---

---

---

---

---

---

---

---

2. Докажете, че в думите *изкуство, предци, отглеждане из-, пред- и от-* са представки, като образувате други думи с тях.

---

---

---

---

---

---

---

---

3. Запишете колкото можете повече синоними на думите *малък, стар, красив*. Трансфор-

мирайте първото изречение от текста, в което са употребени тези думи, като ги замените с подходящи за контекста синоними.

---

---

---

---

---

---

---

---

4. В текста са употребени думите *дървета, тънки, продълговати, връзката*. Докажете, че в тези думи има подвижно Ъ, като запишете техни сродни думи.

---

---

---

---

---

---

---

---

5. Напишете антоними на думите *малък, стар, красив*. Включете ги в изречения.

---

---

---

---

---

---

---

---

6. Думите *език, съд, скали, употребени в текста, имат омоними. Докажете го, като включите тези думи в двойки изречения, в които контекстът откроява различното им значение.*

---

---

---

---

---

---

---

---

7. Докажете, че думите *време, рог, високо, употребени в първия абзац на текста, са многозначни, като включите всяка от тях в различни контексти. Запишете различните значения на тези думи, а след това сравнете това, което сте написали, с описанията на значенията на думите в тълковен речник.*

---

---

---

---

---

---

---

---

8. Петокурсник е подготвил информация за празника Бабинден, но в текста си е допуснал правописни грешки. Открийте ги и обяснете правописа на всяка от стреснените думи.

*Бабинден е български празник, одобрен на 8 ноември в чест на бабата акушерка в селото. От 1951 година 21 ноември е обявен за ден на родителските майки.*

*Празникът се състои от три основни елементи:*

1. *Колане на малките деца от бабата – актриса, която се с благословия, патешване на децата с лети и месо, дървене на бабата с виеца и оброчни кръвките.*

2. *Густиване на младите браци в дома на бабата. Участиет всички, които деца бабата е изразжени през години.*

3. *Колане на бабата – убичане е разпространен само в одрочни селци в България. Жените одкарват бабата на реката или кладенци, където става оброчното ивонване.*

9. Разпределете в таблицата думите, като попълните липсващите букви А или Ъ в тях: *мал\_к, пал\_в, топ\_л, вилз\_л, крех\_к, каз\_л, рек\_л, гъвк\_в, търг\_в, жил\_в.*

Думи с А	Думи с непоставено Ъ

**Речниково значение на думата** – нарича се още лексикално значение. Това е значението, с което думата участва в определен контекст. Разбира се по един и същи начин от всички говорещи един език.

**Граматично значение** – включва набора от граматични признаци на дадена дума. По този набор дадена дума се отнася към определен клас думи, които притежават същите граматични признаци.

**Синоними** – думи с различен звуков състав и сходно лексикално значение.

**Антоними** – думи с различен звуков състав и противоположно лексикално значение.

**Омоними** – думи с единъкъв звуков състав и различно лексикално значение.

**Непостоянно Ъ - ъ**, което изпада от последната сричка във формата за мн. ч. на думата: *любѣ - любѣ*.

**Подвижно Ъ - ъ**, което в различни форми на думата, както и в някои някои сродни думи променя местото си в съчетание с *р* и *л*: *враг - врагѣ*.



## ЗАДАЧИ

## 1. В кой ред думите са синоними?

- А) силен – слаб  
Б) тънък – слаб  
В) лорчиб – сладък  
Г) босел – тънък

## 2. В кой ред думите са антоними?

- А) приятел, другар  
Б) ястие, напитка  
В) светлина, мрак  
Г) песен, мелодия

## 3. В кой ред думите са антоними?

- А) мокър – сух  
Б) учтив – вежлив  
В) ефектен – дефектен  
Г) малък – дребен

## 4. В кой ред думите са синоними?

- А) вук, шепот  
Б) бял, черен

В) актьор, артист

Г) силен, слаб

## 5. В кой от думите е допусната правописна грешка? (Общо условие за задачи 5 – 9)

5.

- А) играда                      В) здание  
Б) сборник                    Г) сбирка

6.

- А) изпитвам                  В) искреност  
Б) истина                      Г) история

7.

- А) живяла                      В) спрели  
Б) изгоряла                    Г) видели

8.

- А) разсичам                  В) изслушвам  
Б) въстание                    Г) беслабен



## ДУМИТЕ КАТО ЧАСТИ НА РЕЧТА

## КАКВО ЩЕ НАУЧИТЕ?

- кои са и по какво се отличават частите на речта
- какво представляват местоименията
- каква информация за времето може да носи глаголят
- с какво се характеризират наречията и предлозите

## КАКВО ЩЕ МОЖЕТЕ?

- да правите морфологичен анализ
- да използвате правилно глаголните форми за време
- да използвате правилно форми на местоимения
- да използвате правилно предлози и наречия







## ПРЕГОВОР

Според това колко и какви форми имат, думите се разпределят в групи, наречени **части на речта**.

Род	Ед. ч.	Мн. ч.	Членувани форми
м. р.	олив	оливи	оливи(и), оливице
ж. р.	река	реки	реката, рекици
ср. р.	сърце	сърца	сърцето, сърцаца



Части на речта	
Изменяеми (имат повече от една форма)	Неизменяеми (имат само една форма)
<ul style="list-style-type: none"> <li>съществително име</li> <li>прилагателно име</li> <li>числително име</li> <li>глагол</li> <li><b>местоимение</b></li> </ul>	<ul style="list-style-type: none"> <li>наречие</li> <li>предлог</li> <li>съюз</li> <li>частица</li> <li>междуметие</li> </ul>

**Съществителните имена:**

- имат постоянен род – мъжки, женски или среден;
- изменят се по число – единствено, множествено;
- могат да бъдат **членувани** или **нечленувани**.

**Прилагателните имена:**

- изменят се по род – мъжки, женски или среден;
- изменят се по число – единствено, множествено;
- може да бъдат **членувани** или **нечленувани**.

Род	Ед. ч.	Мн. ч.	Членувани форми
м. р.	лек	леки	лека(и), лекици
ж. р.	лека	леки	лека(и), лекици
ср. р.	леко	леки	леко(и), лекици

**Числителни имена**

- Редни** – изменят се като прилагателните имена: *първи, втора, втора, втори; втори(и), втората, втората, втората*.
- Бройни** – имат само членувани и нечленувани форми: *две – две(и)*.

**Глаголите** се изменят по лице, число, време.

	Първо лице		Второ лице		Трето лице	
	ед. ч.	мн. ч.	ед. ч.	мн. ч.	ед. ч.	мн. ч.
<b>Сегашно време</b>	лея	леим	лееш	леете	лея	леят
<b>Бъдеще време</b>	ще леея	ще леим	ще лееш	ще леете	ще леея	ще леят

**Местоименията** се изменят в зависимост от това каква част на речта заместват.

В текста местоименията служат да заместяват други думи и да свързват отделните изречения.

Местоименията приемат **рода** и **числото** на заместващата дума.

За да определите **рода** на съществително име, през формата за ед. ч. поставете думите *една, една, една*:

(една) *книжка* → м. р.

(една) *своята* → ж. р.

(едно) *класно* → ср. р.

**Личното местоимение** се изменя по лице, число и род (само в 3 лице).

С помощта на различните форми на думите **говорещият** съставя изречения и ги свързва в **текст**, за да участва в общуването и да предаде съобщение.

В текста **прилагателните имена** приемат **рода** и **числото** на думата, която поясняват.

**Качествени** са прилагателните, които се смятат с *мн.* и *мнж.* Тези форми наричаме **степенувани**.

Останалите прилагателни са **относителни**.

При думите от м. р. ед. ч. различаваме в писмен текст **морфемите тъмен член (-ен/-им)** и **кратък член (-а/-я)**.



## НОВИ ЗНАНИЯ

**Стъпки за морфологичен анализ на думите в текста:**

1. Определяме към коя част на речта принадлежи думата.
2. Ако думата е от **изменяема част на речта**:
  - определяме род, число и дали е членувана, ако

е съществително, прилагателно или числително **редно**; за числителните **бройни** определяме само дали са членувани;

- определяме **лице, число, род** (за 3 л. ед. ч.), ако е **лично местоимение**;
- определяме **лице, число, време**, ако е **глагол**.

Степенуваните форми на прилагателните винаги се пишат с чертица след *по-* и *най-*:  
*по-добър, най-добър.*

Винаги, когато можем да заместим членуванa дума или израз от м. р. ед. ч. с *той*, пишем *-тов/-та*.

*Срещам сврага*

↓  
*Той сврага.*

*Поривам гръб сврага*

↓  
*Той сврага*

Членуваните с кратък член съществителни имена с ударение върху членната морфема се

произнасят с *-Ъ*, но се пишат с *-А/-Я*:

Пишем *в града*, но произнасяме [*в градъ*].

Редица глаголи в 1 а. ед. ч. и 3 а. мн. ч., сег. вр. с ударение върху крайната гласна се произнасят с *-Ъ*, но се пишат с *-А/-Я*.

Казваме:

[често, често я],  
[върв'а, върв'я я].

Пишем:

често, често я,  
върва, върва я.

Не забравяйте да пишете **собствениите имена** с главна буква.



**ТЕКСТ ЗА ЧЕТЕНЕ**

Прочетете текста за географските карти и изпълнете задачи 1 – 5.



Най-старите известни географски карти са на вавилонски глинени плочки. Те са отпреди повече от четири хиляди години. През II век астрономът Клавдий Птолемей съставя първата карта на света. Тя използва част от

земната повърхност, която обхваща Европа и части от Африка и Азия.

Първата българска географска карта на нашите земи е наричана от Александър Хаджирусев от Русе през 1843 г. Авторът я отпечатва в Страсбург през същата година. Първият български *глобус* тъй е дело на Неофит Руски (учител и книжовник) и е от 1836 г. Той се съхранява в музей на Руския манастир.

Христо Г. Данов отпечатва първия български атлас с карта на континентите. Обикаля из Сърбия и България и го разпространява.

*От интернет*

**а** 1. Препишете от текста всички съществителни имена. Разпределете ги в две групи:  
– съществителни нарицателни имена;  
– съществителни собствени имена.

Направете им морфологичен анализ.

---

---

---

---

---

---

---

---

---

---

**а** 2. Опитайте се да образувате други форми на съществителните собствени имена, като ги промените по число и ги членувате. Какво открихте?

---

---

---

---

---

---

---

---

---

---

**а** 3. Препишете от текста всички лични местоимения. Срещу всяко лично местоимение запишете думата, която то замества.

---

---

---

---

---

---

---

---

---

---

**а** 4. Направете устно морфологичен анализ на глаголите от текста. Определете по какво си приличат.

**а** 5. В текста са използвани три различни форми на числително редино име. Открийте ги и ги

запишете. Направете им морфологичен анализ, за да определите по какво се различават.

---

---

---

---

---

---

---

---

---

---

**а** 6. Разпределете думите в таблица според това какви части на речта са:

- *любопитъ, възторжаван, любопитво;*
- *доброта, добър, одобряване;*
- *радостен, радост, радване;*
- *амв, власт, влаване;*
- *тестир, кръстурин, тестване;*
- *далекост, далечина, отдалечаване;*
- *зубав, зубист, разубавяване се;*
- *живот, живя, съживяване.*

**а** 7. Образувайте колкото може повече съществителни имена и глаголи с корените *-ход-*, *-след-*, *-път-*.

---

---

---

---

---

---

---

---

---

---

**а** 8. Прочетете стихотворението на поетеса Петя Дубарова „Лятото изтече...“. Лятото *изтече* като песен вода. Тежко ми е – колко много, много *пид* от нея. Бели стъпки, нежни като котешка следа, още за червената му песен *певат*.





Мислите ми щръзнаха след него по света.  
Може би не ще успея вече да ги върна.  
В дланите ми падне небиваща есенна,  
мода ме поне веднъж да я прегърна.

Но ще мога – аз на лятото обрех да се веднаж,  
ще го чакам, ще го помня, ще му бъда върна.  
То ще дойде пак с коси от топъл вълк,  
пак същият му иветен ще ме парне.

Извадете подчертаните глаголни форми и определете лицето, числото и времето на всяка от тях. Опитайте се да обясните защо в последния куплет са употребени форми за бъдеще време.

---

---

---

---

---

---

---

---

---

---

9. В стихотворението на Петя Дубарова „Лятото изтече...“ героинята споделя обичта си към лятото. Препишете формите на личното местоимение, с които в текста на стихотворението момичето означава себе си и лятото.

10. Стихотворението на Петя Дубарова е поетичен разказ за отиващото си лято. Сигурно имате свой любим сезон. Напишете текст – описание, повествование или разсъждение, посветено на него.

---

---

---

---

---

---

---

---

---

---

## 12

### ЛИЧНО МЕСТОИМЕННИЕ. ВЪЗВРАТНО ЛИЧНО МЕСТОИМЕННИЕ



#### ПРЕГОВОР

Личните местоимения са кратки думи, с които заместваме други думи, ако вече е ясно за кого или за какво говорим:

*Андрей отсъства днес. Той е на състезание.*

Изблизваме повторенията в изказването си:

*Мария има рожден ден. Тя ще прави торжества.*

правим връзка между отделните изречения:

*Сърцето на жирафа тежи около 11 кг. То е на 2 - 3 метра над земята.*

означаваме участниците в общуването:

– говорещия – с формите за 1 лице:

*Аз реших задачите и ти миказа местата.*

*Тие дойдоха тук и ми пообляко.*

– слушания – с формите за 2 лице:

*Ти не претрени редовно и затова ще забубасаме мача.*

– лица и предмети, за които говорим – с формите за 3 лице:

*Децата са добротина. Те искат всички да път се обяснива.*



#### НОВИ ЗНАНИЯ

Личните местоимения означават лица и предмети. Имат форми за лице и число и се променят според службата си в изречението.

В българския език за 5. лицето употребяват глагола – 6. Мислено е в гл.

### Пълни и кратки форми на личните местоимения

Когато са подглаг (само пълни форми)	Когато НЕ са подглаг (пълни и кратки форми)
1 лице: аз/ми 2 лице: ти/ви 3 лице: изменят се по род: - мъжки род: <i>той</i> - женски род: <i>тя</i>   <i>те</i> - среден род: <i>то</i>	- <i>мен(е)</i> , <i>те</i> , <i>нас</i> , <i>ни</i> - <i>теб(е)</i> , <i>те</i> , <i>нас</i> , <i>ви</i>  - <i>нея</i> , <i>го</i>   <i>нас</i> , <i>ви</i> , <i>им</i> - <i>нея</i> , <i>я</i> , <i>я</i> - <i>нея</i> , <i>го</i>

С **възвратното лично местоимение** означаваме, че **вършителят извършва действието върху себе си.**

То има:

**пълни форми:** *(на) себе си*  
*Човек трябва да уважава себе си.*

**кратки форми:** *се, си*  
*Мария бързо се облича.*  
*Някои обичат да не се страхуват.*

### ВАЖНО

Кратките форми на местоименията се пишат **разделно.**

Запомнете правописа на израза **от само себе си.**

Неправилно е вместо **себе си** да използваме: **мен си, теб си, него си и пр.**

Ако се **съмнявате** дали **се** е кратка форма на **възвратното лично местоимение**, или е част от глагола, **открийте правилния отговор така:**

Опитайте да заместите **се** с пълната форма **себе си** и ако смисълът се запазва, това е местоимение:

*заблудявам се* →  
*заблудявам себе си*

Ако **се** не може да се замести със **себе си**, значи е част от глагола:

*спя се* →  
*спя себе си*



*Иван се представя на журито.*

*Иван представя себе си на журито.*

В изречението *се* е възвратно лично местоимение.

*Иван се горди с успехите си.*

*Иван горде себе си с успехите си.*

В изречението *се* не е възвратно лично местоимение.



### ДОПЪЛНИТЕЛНА ИНФОРМАЦИЯ

Формите **мен и мене, теб и тебе** са **еднакво правилни.**

Пълните и кратките форми **може да се употребяват съвместно:**

*мен(е) аз, на мен(е) ти, тебе (те), на теб(е) ти, него го, на него аз, нея я, на нея я.*

Местоимението **я** (3 л. ед. ч. ж. р.) се пише с ударение, за да се разграничи от сълога **я.**

Сравнете:

*Подариха я куче.*

↓  
местоимение

*Подариха ти и куче.*

↓  
сълог

С формите за 2 л. мн. ч. на личното местоимение изразяваме и учтивост. Това **ли** пишете с **главна буква** независимо дали става дума за един човек, или за повече хора.

Местоименията **аз, ми, ти, ви, той, тя, то, те** може да се пропускат в изказването, ако смисълът позволява. Това е възможно, защото глаголите, към които **те** се отнасят, носят информация за лице и число.

*Отиди на море.*

↓

*Обичаш ли сандвич?*

↓

*Тренираш неувани.*

↓

*ние*



### ТЕКСТ ЗА ЧЕТЕНЕ

Прочетете текста и изпълнете задачи 1 – 6.

Знаеш ли, че когато уважаваш себе си, другите го забелязват?

Докато аз непрекъснато се критикувах и се стряхах винаги да станам все по-добър и по-добър. Нещата не вървяха на добре, докато една моя учителка не ми каза, че не е **за** повече да се уважавам и да си вървам.

Реших да последвам съвета ѝ и да се опитам повече да се харесвам, за да видя какво ще се случи.

Това, което установих, беше невероятно.

Приятелите и съучениците ми започнаха да се отнасят към мен с много по-голямо уважение.

Родителите ми също започнаха да зоборит и да се връжат с мен по съвсем различен начин от преди.

Ти не вървях, нали?

Това се постарай помисли за една седмица да престанеш да се критикуваш мислено или на глас, защото това се отразява на отношението на околните към теб.

Спомни си пословицата „Каквото повикало – такава се обадило“ и действай!

Не отлагай!

От интернет





### НОВИ ЗНАНИЯ

С притежателните местоимения означаваме принадлежност.

Те имат пълни и кратки форми.

- Пълните форми се изменят по лице, число, род и могат да се менажуват.
- Кратките форми се изменят само по лице.

Формите за лице на притежателните местоимения означават:

- 1 лице – принадлежност на *говорещия*;
- 2 лице – принадлежност на *слушателя*;
- 3 лице – принадлежност на *този или това, за което говорим*.



Форми на притежателното местоимение:

Пълни форми		Кратки форми	
<b>Притежател в ед. ч.</b>			
	Припоказван обект в ед. ч.	Припоказван обект в мн. ч.	
1 л.	азя, аз, азя	ми	ми
2 л.	твоя, твою, твое	твою	ти
3 л. м. р.	негов, негова, негово	неговя	му
3 л. ж. р.	нейна, нейно, нейно	нейна	и
3 л. ср. р.	негов, негова, негово	неговя	му
<b>Притежател в мн. ч.</b>			
	Припоказван обект в ед. ч.	Припоказван обект в мн. ч.	
1 л.	нами, нашия, нашия	нашия	ни
2 л.	ваши, вашя, вашя	вашя	ви
3 л.	техия, техия, техия	техия	им

С възвратното притежателно местоимение означаваме принадлежност на вършителя на действието.

Пълните му форми се изменят по род и число и се менажуват. Кратката му форма не се менажува.

Форми на възвратното притежателно местоимение:

Пълни форми				Кратка форма
м. р. ед. ч.	ж. р. ед. ч.	ср. р. ед. ч.	мн. ч.	
своя	своя	своя	своя	си

### ВАЖНО

Кратките форми на притежателните местоимения съвпадат с някои кратки форми на личните местоимения. Те са омоними.

За да решите каква е кратката форма – на лично или на притежателно местоимение, преобразувайте кратката форма в пълна според смисъла:

Ели ми даде маркер → Ели даде на *мен* маркер.  
Ели взе маркера *ми*. → Ели взе *твоя* маркер.

– Изговаряйте и пишете с **Я**: *тияна, тияно*.

– Изговаряйте и пишете с **Е**: *тезия, тезия; ниея, виея*.

– Пишете с **И**: *неия*.

– Пишете формите за мн. ч. с **И** накрая: *ниия, твиея*.

– Пишете кратката форма за ж. р. с ударение: *и*.

– Пишете с **главна буква** *Ваш, Ви*, когато изразявате учтивост.

Кратката форма е за притежателно местоимение, ако стои след име (съществително, прилагателно, числително):

*срещнахте ги,  
любихте ги преголе,  
двехте ги рече.*

Кратката форма на възвратното лично местоимение съвпада с кратката форма **си** на възвратното притежателно местоимение. За да сте сигурни какво е местоимението, преобразувайте кратката форма в пълна:

*Направих си подарък.*

*Направих на себе си подарък.* (възвратно лично)

*Той изпълни обещаващата си.*

*Той изпълни своите обещания.* (възвратно притежателно)

Когато вършителят е изразен с име или местоимение в 3 л., за да изразим, че нещо му принадлежи, задължително използваме *своя, -я, -е, -и, си*.

Кратките форми на местоименията се пишат **разделно**.

– Пълните форми за ед. ч. на двете притежателни местоимения завършват на **-я**, а формите им за мн. ч. – на **-ия**:

азя → аз  
твоя → твоя  
своя → своя

ми → ми  
твою → твою  
неговя → неговя  
нейна → нейна  
своя → своя



Ани ни поведе *свои/нейзини* кот таблет.

За да сте сигурни кой от двата вида притежателни местоимения трябва да употребите в изречението:

1. Открийте вършител - в изречението по-горе това е *Ани*.
2. Открийте коя дума се появява от местоимението - *таблет*.
3. Преценете дали тази дума назовава нещо, което принадлежи на вършителя - таблетът на Ани ли е.



4. Ако е така, трябва да употребите възвратно притежателно местоимение - таблетът е на Ани, значи в изречението трябва да се употреби *своя*.



## ТЕКСТ ЗА ЧЕТЕНЕ

Прочетете текста и изпълнете задачи 1 – 4.

Бележитият консул беше приятен дребен човек. Неговата най-голяма забележителност представляваша прибрнатата му брада и грижливо намазаните му с помада мустаци. Той приемаше своя ангажимент много сериозно и винаги бе облечен с късо черно сако, разрани панталони, излъскани до блясък обувки и серозни вратовръзки. Висок мъскв шамандор завършваше тоалета му.

Хората от града изобщо не намираща облеклото му за необикновено.

Първата сутрин след мосто пристигане консултът ме прие във всекидневната си. Стените ѝ бяха украсени с множество фотографии в соларни рамки. Столовете бяха цвятите

застлали с покривчици. На работната му маса имаше червена кадифена драперия. Краищата ѝ завършваха с ярки зелени ресни. Стаята излъчваше чудновато грозота.

За да провери доколко моя френски, консултът ме покани да седна на масата, избави един дебел и отърпан том, отвори го на пърба страницата и го сложи пред мене.

– Вас моля те да прочетете това - каза ми той, а малките му очи приятно ми проблеснаха в брадата му.

Джордан Дарви,  
из „Моят семейство и други животни“



## ЗАДАЧИ

1. Открийте всички форми на притежателното и на възвратното притежателно местоимение в текста. Разпределете ги в таблица, като в отделни колони запишете пълните и кратките форми на всеки от двата вида местоимения.
2. Трансформирайте изреченията с пълни форми на притежателното и възвратното притежателно местоимение от текста, като замените тези форми с кратките им съответствия.

Словосъчетания с притежателни местоимения	Притежател
<i>Неговата най-голяма забележителност</i>	<i>бележитият консул</i>

4. Кой най-често е в ролята на притежател в текста? Кой е предметът на общуването в текста? А какво преобладава в текста – повествование, описание или разсъждение?
5. Определете граматичните признаци на познатите ви местоимения (вид местоимение, пълна/кратка форма, лице, число, род, членуване) в следните изречения. Преобразувайте кратките форми в пълни, за да сте сигурни, че сте работили правилно.  
*В дъбра на кооперацията ни живеят многокото домашни. Сутрини, когато запалта ни светне, те се скучват под нашия прозорци и започват да муркат. Товава отиват бързо до хладилника и вземат оттам месо, което с брат ми имам да дам. Наредват ги и внимателно ги пускат на котетата. Така денят ни започва с котето-то угощение.*

3. Извадете от текста всички словосъчетания с форми на притежателното местоимение. Посочете притежателя според смисъла на текста. Следвайте образеца.





Основната форма на тези глаголи има окончание *-ат*: *обичам, обичаш, обича; ядам, ядеш, ядат; спя, спиш, спят*.

#### Глаголите в българския език имат:

– прости форми – от *една дума*:

*уча, учиш, учат;*

– сложни форми – от *две или повече думи*:

*ще уча, учиш съм, бав учах, цел да уча.*

Глаголите в българския език имат прости форми за **сегашно време**: *чета, четеш, чете...; пиша, пишеш, пише...; ям, ядеш, яде...*

Глаголите в българския език имат прости форми за **две времена**, с които се представят **минали действия** или **състояния**. Това са формите за:

Минало свършено време	Минало несвършено време
<i>четях, четех... плах, плашех... ядох, ядох... мислех, мислех...</i>	<i>четях, четеше... писах, пишеше... ядох, ядох... мислех, мислех...</i>

С формите за **минало свършено време** се означава **действие, което е извършено и е приключило преди момента на говоренето**.



Вчера играх.

Сега почивам.

Формите за **минало свършено време** се образуват от **специални основи**, различни за трите спряжения, с окончания *-х, -хте, -хте, -ха*.

Число	Лице	I спр.	II спр.	III спр.
ег. ч.	1 л.	<i>четях</i>	<i>четех</i>	<i>четях</i>
	2 л.	<i>четеш</i>	<i>четеш</i>	<i>четеш</i>
	3 л.	<i>чете</i>	<i>четеш</i>	<i>четеш</i>
мн. ч.	1 л.	<i>четяхме</i>	<i>четяхте</i>	<i>четяха</i>
	2 л.	<i>четяхте</i>	<i>четяхте</i>	<i>четяха</i>
	3 л.	<i>четяха</i>	<i>четяха</i>	<i>четяха</i>

Във 2 и 3 л. ег. ч. глаголите форми за **минало свършено време** нямат окончания.

С **минало свършено време** се разказва за **минали случки** или **събития** в **тяжката последователност във времето**. То е **основното време в текст повествование**:

– когато разказваме за нещо преживяно:

*Тръгнахте към северна рана сутринта. Към обед стигнахте до една поляна. Свалихте раниците и седнахте да починете. Показваше и след обядо час отливо мекше нагоре.*

– в художествен текст:

*Пити станаха големи котли вода и то аваша върху буен нескон под. После сваша гоната си обрвти и тръгнаха си сваша в начертото за зоб. Най-сетне приврвта на башта си крава две кевки за дръка и се тинеше по паша.*

С формите за **минало несвършено време** се означава **действие, което протича в минал момент и може да продължава и след него**.



През лятото често ходех на плаж.

Сега уча.

Формите за **минало несвършено време** се образуват със **специални окончания**: *-х, -ше, -ше, -хте, -хте, -ха*.

	Ег. ч.	Мн. ч.
1 л.	<i>ходех</i>	<i>ходехте</i>
2 л.	<i>ходеше</i>	<i>ходехте</i>
3 л.	<i>ходеше</i>	<i>ходеха</i>

**Минало несвършено време** се използва:

В **текст описание** (природни картини, състояния на миса, характеристика на предмет). Тези форми служат като фон, на който се развива основното действие:

*Прод полята се простират голема градина с огненочервени и вълносни дървета. Техните плодове блестяха като злато, а дърветата – като буен пламък. Почвата, върху която растяха тия дървета, беше от най-ситен пясък, който произвеждаше синкав като горчица прах...*

– За **представяне на действия, които протичат постоянно** или **се повтарят**. В текста това е показано чрез **специални думи** и **изрази** – *често, всеки ден, рядко* и др., например:

*Прези първото жабване един цар, който обичаше толкова много да се облича в нова дреха, се често хариеше за това владките си пари. Той не се гържеше за войниците си, дори рядко посещаваше полето. Всеки ден се разхождаше по града и показваше новите си дрехи.*

#### ВАЖНО

Редица глаголи в 1 л. ег. ч. и 3 л. мн. ч., сег. вр. с ударение върху крайната гласна се произнасят с **-в**, но се пишат с **-А, -Я**:

*чета [чѐтъ];*

*кочат [кѐчат].*

Изговаряйте и пишете *четѐх, четѐте, четѐха*.

Формите за **минало свършено** и за **минало несвършено време** си приличат заради окончанията *-х, -хте, -хте, -ха*. За да ги разграничите, опитайте да съчетаете глаголната форма, за която се съзнавате, с някоя от думите *често, рядко, обикновено*.

Ако изразът **звучи естествено**, формата е за **минало несвършено време**:

Често ходех мал.

↓

(мн. мн. вр.)

Понеделя учех вечер.

↓

(мн. мн. вр.)

Ако изразът **звучи неестествено**, формата е за **минало свършено време**:

Често почитях къщата.

(мн. св. вр.)

Понеделя първях теста.

(мн. св. вр.)



## ДОПЪЛНИТЕЛНА ИНФОРМАЦИЯ

**Глаголите в 1 и във 2 лице винаги представят действията на участниците в общуването – говорещ и слушащ.**

В различните речници на български език глаголите се представят с основната си форма – за 1 л. ед. ч., сев. вр.

В повечето случаи едни, които изучавате, глаголите се представят в речниците със специална форма, наречена **инфинитив**.



„Спрягам“ означава **изменям глагола по лице, число и време.**

Най-многобройна в българския език е групата на глаголите от III спрежение.

Глаголите от III спрежение имат еднакви форми за минало свършено и за минало несвършено време в 1 л. ед. ч. и в 1, 2 и 3 л. мн. ч. Сравнете:

– мн. св. вр.

*обичам, обичаш, обича*  
*обичахме, обичахте, обичаха*

– мн. несв. вр.

*обичам, обичаше, обичаше*  
*обичахте, обичахте, обичаха*

Да ги разграничим, ще ви помогне контекстът, в който са употребени.

Сравнете:

*Вчера цял ден **рисуваш**.*  
(мн. несв. вр.)

*Първо **рисуваш**, а после **четаш**.*  
(мн. св. вр.)



За минали действия и събития освен с глаголни форми за минало свършено и за минало несвършено време може да се говори и с форми за сегашно време. Такава употреба на сегашно време се нарича **сегашно историческо време**.

Сравнете:

Текст А – с форми за минало свършено и за минало несвършено време:

*Тръгнахме рано сутринта. Към обяд стигнахме до кладенчето. Спяхме за нощ.*

*Изведнъж от гората се чу странен шум. Седнах на кой старец стовнаше тежко по изсушените клони и въздъхна час по час. Страх, не страх – отидохте там, откъдето идва звукът. И... видяхте голем сив таралеж.*

Текст Б – с форми за сегашно време във втори абзац:

*Тръгнахме рано сутринта. Към обяд стигнахме до кладенчето. Спяхме за нощ.*

*Изведнъж от гората се чува странен шум. Седнах на кой старец стовна тежко по изсушените клони и въздиша час по час. Страх, не страх – отидохте там, откъдето идва звукът. И... видяхте голем сив таралеж.*



## ТЕКСТ ЗА ЧЕТЕНЕ

Прочетете текста и изпълнете задачи 1 – 6.

Когато оставахме сами у дома, пускахме пердетата и заключвахме вратата, мама се превръщаше в напълно различен човек. Движенията ѝ ставаха уверени и обладени, а не прескажи и хаотични. Понякога сякаш плуваше във въздуха. Движеше се из къщата, пееше и събираше препарирани животни и книги, лането ѝ бавно придобиваше нежната красота. Мажитата я оглеждаше отвисоко, не можеше да откъсне очи от нея.

– В мама има фотобербер – обясняваше баща ми с широка добродна усмивка. Но както по-късно разбрах, фотоберберите не биха само ярили и бещали. Те биха също така непрекъснато и можели да те стреснат и уплашат.

Една вечер мама реши да почисти сребърните съдове. Тя сякаш се хипнозираше от кана с вода, поставена на масата в паразеларията.

Покакто се върнаше в нея, по онемялата ѝ повърхност се появи мъгла. Затлах глас. Стапата се изплъзна с фантастично съществуване, които започнаха да тъмнат по забесите ѝ да се прилепят към тавана. Извиках за помощ, но майка ми не откъсваше очи от водата. Остана все така съсредоточена, докато някакъв шумет не прогледна бяло до мен и не ме изпъна по реката. Това я извади от унеса. От нея изригна зловеща червена заря, която прогони съществуването и остави мирис на отворени пера в къщата. Баща ми забеляза странната мириса веднага, щом се прибра, и видеше се разтревожи. Намери ми пушати б лането. Когато го видя, мама избухна в сълзи и тибненето. Повече никога не се почувствах в безопасност в паразеларията.

*Лейбори Хардинг, 15 „Аз, вонящата“*



## ЗАДАЧИ

1. Препишете глаголните форми от първия абзац. Определете за кое време, лице и число са те.

\_\_\_\_\_

\_\_\_\_\_

\_\_\_\_\_

\_\_\_\_\_

\_\_\_\_\_

\_\_\_\_\_

\_\_\_\_\_

\_\_\_\_\_

2. Какъв е текстът в първи и в трети абзац – повествование, описание или разсъждение? Глаголни форми за кое време преобладават в тези части от текста?

\_\_\_\_\_

\_\_\_\_\_

\_\_\_\_\_

\_\_\_\_\_

\_\_\_\_\_

\_\_\_\_\_

\_\_\_\_\_

\_\_\_\_\_







**ВАЖНО**

**Причастията си приличат:**

- с глаголите и също като тях се характеризират по *време* и се изменят по *число*;

- с прилагателните имена и също като тях се изменят по *род* и *число* и се *членуват*, а някои могат да се *степенуват*.

- Думата е причастие, ако е форма на глагол:

причастие: *лял* ↔ *пек*;  
прил. име: *бял* ↔ *×*.

Формите на редица минали свършени деятелни причастия се изговарят и пишат с **Я** в ед. ч., но с **Е** в мн. ч.: *спрял*, но *спрели*.

Пишете **-ял** в м. р. ед. ч. на причастията, ако в мн. ч. гласната изчезва:

*сидял* → *седял*;  
*виждал* → *виждал*;  
*пекъл* → *пекъл*.

Пишете частицата **-не**:

- съято с причастията, ако пояснява съществително име:

*неувисналото дете*;

- отделно от причастията, ако то е сказуемо в изречението:

*Цивето не увиснало бързо.*

Формите на миналото свършено и на миналото несвършено деятелно причастие от глаголи, завършващи на **-и** в 1 л. ед. ч., съвпадат.

Формите за мн. ч. на миналите несвършени деятелни причастия от глаголи, завършващи на **-оя** с ударение върху **я**, завършват на **-омя**:

*боюл се*, *струюл*;  
*кроюл*, *студюл*.

Формите на миналите несвършени деятелни причастия от глаголи с корен, завършващ на **-ж**, **-ч**, **-ш** и с ударение на окончанието, завършват на **-ил(и)**:

*срещил* - *срещил(и)*;  
*вадил* - *вадил(и)*;  
*лъгчил* - *лъгчил(и)*.

Причастията могат:	
да поясняват съществителни имена:	да са сказуемо в изречението:

*поживятели*  
*пидици* → *лестя*      *Събрали се много хора.*  
*сбрали*

*скачало*  
*пидило* → *дете*      *Братята носели*  
*резието*                      *еднакви обувки.*

Миналото несвършено деятелно причастие се употребява **винаги** като **сказуемо**. Използваме го, за да подчертаем, че не сме свидетели на **това**, което разказваме. В приказките, легендите и митовете сказуемите са все минали свършени и несвършени деятелни причастия.

Ако се колебаме дали дадена дума е минало свършено, или минало несвършено деятелно причастие, защото и двете съдържат наставката **-л**, направете проверка така:

1. Заменете наставката **-л** с **-х**.

2. Спрянете получените глаголи във 2 и 3 лице.

3. Проследете какъво се случва при спряването: - ако на мястото на **-л** във 2 и 3 лице **не** се появява ново окончание, глаголите е в минало свършено време. Следователно и причастията, образувани от него с наставката **-л**, е **минало свършено** деятелно причастие:

*играа* (аз) *играах*;  
(ти) *игра* \_;  
(той) *игра* \_;

- ако на мястото на **-л** във 2 и 3 лице се появява окончанието **-ше**, глаголите е в минало несвършено време. Следователно и причастията, образувани от него с наставката **-л**, е минало **несвършено** деятелно причастие:

*играа* (аз) *играех*;  
(ти) *играеше*;  
(той) *играше*.

**ДОПЪЛНИТЕЛНА ИНФОРМАЦИЯ**

В изречението миналите свършени деятелни причастия могат да бъдат сказуеми:

- самостоятелно:

*Той първенал на тото.*

- като част от сложна глаголна форма (в съчетание със спомогателен глагол):

*Той беше първенал.*

*Той е първенал.*

**ТЕКСТ ЗА ЧЕТЕНЕ**

Прочетете текста за едно от приключенията на симпатичното извънзеино Алф – текст 1, и изпълнете задачи 1 – 3.

Огромен пламък изпърля семейство Танер от ваканционното блаженство и запрати къвичици Алф на десетина метра в един храсталак. От това разстояние ужасеното извънзеино видя, че Уили, Кейт, Лин и Братън, също от безопасно разстояние, безпомощни и смъртно наблюдават как пушещата каравана пламна и сетне със силен трясък експлодира.

Останалата част от това приключение може да се разкаже набързо. Извънзеиното съпруга по чудо семейство Танер се върна с автобус. Алф обаче нямаше възможност да гледа непажа, тъй като бе скрит в добре затърилия сак с бяло за пране. Мина известно време, преди Уили да заплати вметата под нозем каравана, както и малко по-късно, докато семейството отново проговори на Алф. Първото изключение беше единствено Братън, който смяташе, че никога не е прекарвал по-вълнуваща ваканция.

Рейдер Ебонер, 15 „Алф“





Прочетете древногръцкия мит за Сътворението – текст 2, и изпълнете задачи 4 – 7.

В началото съществувал само вечният, безкраен и непрогледен Хаос. Макар и безкишнен, той носел в себе си извора на живота... От него възникнал целият свят – и звездите, и планетите, и безсмъртните богове, и хората. От Хаоса произлязла и богинята Гея (Земя),

която дала живот на всичко върху нея. Мощната и благодатна Гея родила Уран – необитното синьо Небе, което се разстало отгоре ѝ. Към него гордо се извисили високите планини, а край тях се разлял вечно шумящият Понт (Море).

## ЗАДАЧИ

1. Препишете причастията от текст 1.

- Среди всяко причастие запишете глагола, от който е образувано.
- Оградете наставката, с която е образувано всяко причастие.
- Определете рода и числото на всяко причастие.
- Подчертайте членуваните причастия.

2. Открийте в текст 1 причастие, което е част от сказуемо. Опитайте се да съставите изречение, в което това причастие да пояснява съществително име.

3. Препишете в тетрадката си първия абзац на текст 1, като замените употребените в него шест лични глаголни форми с образувани от тях минали свършени деятелни причастия. Опитайте се да обясните как се променя смисълът на текста след замената.

4. Препишете текст 2, като превърнете миналите свършени и несвършени деятелни причастия в глаголи в минало свършено и несвършено време. Започнете така: В началото съществуваше само Вечният, безкраен и непрогледен Хаос...

6. Какъв е текстът на мита – повествователен, описание или разсъждение? Обосновайте се с едно-две изречения.

7. Кои минали деятелни причастия преобладават в мита за Сътворението? Защо?

8. Образувайте и запишете формите за мн. ч. на следните минали свършени деятелни причастия от текста: произлязъл и разлял. Какви правописни и правописни особености установихте?

5. Препишете от текст 2 в тетрадката си миналите деятелни причастия и ги разпределете в две колони, както е показано по-долу.

Минали свършени деятелни причастия	Минали несвършени деятелни причастия
<i>възникнал</i> (възникнал – мн. св. бр.)	<i>съществувал</i> (съществуваше – мн. несв. бр.)

9. Напишете изречения с формите за мн. ч. на миналите свършени деятелни причастия *видял*, *спрял*, *устял*, *смял се*, *гървял*, *валял*, *огладнял*, *възгордял се*, *изгорял*.

# 16

## НЕИЗМЕНЯЕМИ ЧАСТИ НА РЕЧТА. НАРЕЧИЕ



### ПРЕГОВОР

Частите на речта са десет:

Изменяеми (изменят се по форма)	Неизменяеми (не се изменят по форма)
<ul style="list-style-type: none"> <li>- съществително име</li> <li>- прилагателно име</li> <li>- числително име</li> <li>- глагол</li> <li>- местоимение</li> </ul>	<ul style="list-style-type: none"> <li>- наречие</li> <li>- предлог</li> <li>- съюз</li> <li>- частица</li> <li>- междуметие</li> </ul>



### НОВИ ЗНАНИЯ

Когато участваме в общуването, често питаме: *Когат? Къде? Как? Колко?*. Когато отговаряме на тези въпроси с отделни думи, това са най-често наречия.

<i>Когат дойде Иван?</i>	<i>Иван дойде</i>	<i>бързо</i> <i>далече</i>
<i>Къде ще дойде Иван? Иван ще дойде</i>	<i>утре</i> <i>скоро</i> <i>тук</i>	
<i>Как ще дойде Иван? Иван ще дойде</i>	<i>тихо</i> <i>тихоулково</i>	
<i>Колко учи Иван?</i>	<i>Иван учи</i>	<i>малко</i> <i>много</i>
<i>Колко вода пиете?</i>	<i>Пия</i>	<i>малко</i> <i>много</i> } <i>вода</i>

Наречието е неизменяема част на речта.

Има различни видове наречия:

Наречия за време	Наречия за място	Наречия за начин	Наречия за количество
скоро наскоро отдавна	близо далече надалече	бързо бавно сърдечно	много немного малко немалко
вчера днес утре сега рано късно	наляво надясно напред назад надолу нагоре	друже любно ядосано гневно сръчно смело	достатъчно

Някои наречия могат да се степенуват:

Основна форма	Форма за сравнителна степен	Форма за преобладаваща степен
<i>скоро</i> <i>бавно</i> <i>бързо</i> <i>малко</i>	<i>по-скоро</i> <i>по-бавно</i> <i>по-бързо</i> <i>по-малко</i>	<i>най-скоро</i> <i>най-бавно</i> <i>най-бързо</i> <i>най-малко</i>

Сравнете:

*Вчера срещнах Мария.*  
*Имали атака приотвори.*  
*Чудва се достатъчно добре.*

Някои наречия съвпадат с формите на прилагателните имена за среден род, единствено число.

Сравнете:

Наречие: *Той постъпва умно.*  
Прилагателно име: *Той взе умно решение.*  
Наречие: *Как постъпва?*  
Прилагателно име: *Какво решение?*



### ТЕКСТ ЗА ЧЕТЕНЕ

Прочетете откъс от разказа „Зеленият диамант“ на Петър Бобев, в който е описано как звучи една красива мелодия.



Сега в стихналата комба, сред монотонния пликък на тропическия дъжд нахлува леко и уверено тържествените акорди на оркестъра. Бура ли беше това - и в музиката? Отбърза пороят продължаваше да плука еднообразно, сякаш бе започнал от сътворението на света..

Музиката изпълваше цялата стая, блискаше се в мрачните ъгли, надигаше се, преливаше, удавена в шурпентото на водата от палмовия покрив..

Изведнъж оркестърът затихна, сякаш в миг облягане се бега раздрала, небето малко се бе разведрило. И сто, немовимо като песен на чукулата се промъкна основният мотив на шугуката. Извиси се, затрепти. Толкова чар! Поуризма чулушка, запла химна на живота, горе, във висините, околна в млатото на изгрева. А долу - ниви след дъжд, полетнали либави,

незасяднали локви край развълечения поток и бели брези, привел ниско омокрени клона..

Внезапно чукулата мълкна, обърната от сребърната мрежа на оркестъра. Но бързо се събзе, развята се тревожно, залепена в опнатите вълшебни нишки на флейтите, заруда - докато с един замах раздра пали чудна мрежа, откъсна се от нея и полетя отново нагоре, върхаша с крила.

*Петър Бобев, от „Зеленият диамант“*



**ВАЖНО**

Наречието спада към неизменяемите части на речта.

Неизменяемите части на речта имат само една форма, с която се използват в речта.

Повечето наречия са образувани от други думи:

- от съществителни имена:  
*днес, навечер, навсякъде;*
- от прилагателни имена:  
*добре, зле, тихоше;*
- от числителни имена:  
*двама, първо, петорно;*
- от глаголи:  
*краткопалк, скрътно, леко-тежко.*

Ако се съмнявате дали дадена дума е наречие, или е прилагателно име, открийте правилния отговор така:

– ако думата, за която се съмнявате, пояснява глагола в изречението, значи е наречие:

*бързо бързо*  
*павана авана*  
*говори силно*

– ако думата, за която се съмнявате, пояснява съществителното име, която е след нея, значи тя е прилагателно име:

*бързо движеше*  
*много смачкано*  
*силно вълнува*

Пишете слитно за това, *докрай, отсреще*, когато контекстът подсказва, че са наречия, защото поясняват глагола *сказуемо*:

*Изти си докрай леденото?*  
*Ива живее отсреще.*  
*Защова те обичам.*

Пишете като две думи, когато контекстът подсказва друго значение:

*Стигнахме до край лобия.*  
*Ива се върна от среща.*  
*За това ликове ти станаха.*

Наречията се пишат:

– **слитно**:  
*далече, навсякъде, навлава, поотделно, навсякъде, навън, малко, отначало, понавсякъде, докрай, надвечер, презглава;*

– **с малко тире**:

*напред-назад, навлава-навсякъде, малко-малко, бързо-бързо, напавана-павана, мъж-мъж, тежко-тежко, тихо-тихо, навън-навън;*



– **разделно**:

*от време на време, от край до край, от начало до край, от горе до долу, от нук до тил.*



**ЗАДАЧИ**

1. Открийте наречията в текста. Направете в тетрадката си таблица по посочения модел и разпределете наречията, които сте открили в нея. Ако сте работили правилно, резултатът ще е следният – 1 наречие за време, 4 наречия за място, 10 наречия за начин и 1 наречие за количество.

Наречия за време	Наречия за място	Наречия за начин	Наречия за количество

2. Направете морфеманализ на употребените в текста наречия *отвън* и *нагоре*. Образувайте техни сродни думи и определете какви части на речта са те.

3. Състезавайте се кой ще напише повече наречия с представките *от-* и *на-*.

4. Напишете по три наречия, които да са сродни думи на наречието *ляво*. С всяко от тях съставете по едно изречение. Внимавайте да не допуснете правописни грешки.

5. В началото на текста са употребени формите на прилагателните имена *монотонния*

и *тържествените*. Образувайте сродните им наречия за начин и ги включете в изречения.

6. В последния абзац на текста са употребени наречията *внезапно*, *бързо*, *твърдолюбо*. Включете тези думи в двойки изречения – така, че да бъдат наречия, и така, че да са форми на прилагателни имена в ср. р. ед. ч.

7. Подчертайте правилния вариант от посочените в скобите.

*Щреклетите отлитат (надалеч/на далеч).*  
*Високи رہیں گے (поотделно/по отделно).*  
*Малкے پرندے (на/на земя).*  
*(От нук до тил/От нук до тил) са 5 км.*  
*Прочетох книгата (до край/докрай).*  
*Стигнах (до край/добрий), в който..*  
*(Току-що/Току-що) по новините свободата за извадбата.*  
*(От време на време/От време-навън) срещам трудности.*  
*До училището ще стигнете, като завие (на ляво/наляво).*  
*Вечерта (тежко-тежко/тежко тежко) се спусна над града.*  
*(Току-що/Току-що) обавиха резултатите от конкурса.*  
*Баба ми разказа приказката (отначало добрий/от начало до край).*



## ПРЕГОВОР

Частите на речта са десет:

Изменяеми (променливи) (променливи се по форма)	Неизменяеми (не се променят по форма)
– съществително име	– наречие
– прилагателно име	– предлог
– числително име	– съюз
– глагол	– частица
– местоимение	– междуметие

Предлозите **в** и **с**, когато се употребяват пред думи, започващи съответно с **в** или **ф** и з или **с**, се удвояват:

*Та учи във Варна.  
Колит е във фурката.  
Той е със златно око.  
Запознах се със Стоян.*



## НОВИ ЗНАНИЯ

Предлогът е неизменяема част на речта, която означава отношения между нещата, за които говорим – например къде се намират едно спрямо друго (*Котето е пред/зад/над/върху/до масата*), в каква връзка са едно с друго (*Книгата е за/от/на/в Библиотеката*) и т.н.



Предлозите служат да свързват:

– глагол и съществително име:  
*Излязъл е от дискута  
живел в столицата.*

– съществително име и друго съществително име (или местоимение):

*Найката му Иван  
подарил му е.*

Предлогът винаги стои пред съществително име, местоимение или съчетание от прилагателно и съществително име.

Обикновено предлозите се определят като къси думи, но това определение не е точно. Запомнете най-често използваните предлози:

– едносрични предлози:  
– *в (във), а, с (със), у;*  
– *до, за, из, на, по, от;*  
– *над, към, под, под, при;*  
– *край, пред, през, след, сред, чрез;*

– многосрични предлози:

– *вместо, върху, извън, около, като, между, покрай, напред, след, откъм, покрай, напред, през, сред, стръм, срещу;*  
– *въпреки, заради, иронично, наистина, обаче, понеже.*

Предлозите, които съдържат само една морфема, се наричат **прости**. Прости са например предлозите **без, в, до, из, край, към, на, над, о, по, под, при, с, у**.

Предлозите, които съдържат повече от една морфема, се наричат **сложни**. Сложните предлози са образувани чрез свързване на:

– предлог с друг предлог. Например:  
*Вред = в + ред, напред = на + пред;*

– предлог със съществително име. Например:  
*Вместо = в + место, срещу = с + по + ред;*

– предлог с наречие. Например:  
*Извън = из + вън.*



## ВАЖНО

Не сливайте едносричните предлози със съществителните или прилагателните имена, пред които са употребени. Това е груба правописна грешка.

Не пишете разделно предлози, които са образувани чрез сливането на два или повече други предлога. Например:

*откъм, покрай, напред,  
извън, наистина, понеже.*

С функцията на предлози се употребяват и някои предложни изрази, които се пишат разделно:  
*Благодарение на, по случай, вследствие на.*

Правете разлика между наречия, образувани чрез сливането на предлози и други думи, и съчетания от предлози и съществителни имена:

– наречия – пишат се **слято**:  
*Винаги, винаги, върхугоре, забвено, забвено, напред, напред, наизуст, наиз, отдалко, отгоре* и т.н.;

– съчетания от предлог и съществително име – пишат се **разделно**:  
*у дома, на път, на гости.*

В някои контексти е задължителна употребата на точно определени предлози. Когато вместо тях се употребят други, това води до лексикални грешки:



Правилно:  
Отива **във** Варна.  
Грешно:  
Отива **на** Варна.

Правилно:  
Живее **в** София.  
Грешно:  
Живее **на** София.

## ДОПЪЛНИТЕЛНА ИНФОРМАЦИЯ

Някои наречия са образувани чрез свързването на предлози:

отпред = от + пред  
назад = на + зад  
докрай = до + край  
отзад = от + зад

В тези наречия първият предлог става представка, а вторият, който е по-важният по смисъл – корен.

Простите предлози имат сходно значение и еднакъв звуков състав с много от представките. Сравнете:

В леза на урока решават много задачи.

↓  
(предлог **в** + съществително име)

Скоро вършат везна.

↓  
(съществително име с представка **в**)

Сравнете още:  
без сили – безсилно  
в къщата – външи  
по пътя – пътешек  
при дъра – призорен

Някои от предлозите са синоними и могат да се заменят един с друг в текста, без това да води до съществена промяна на смисъла. Сравнете:

Седи < до / край / при > Мария.

Стои < на / върху > шката.

Потарчи < в / сред > гората.

Някои от предлозите са антоними. Сравнете:

над / пред  
↓ ↓  
зестта / къщата  
↑ ↑  
под / зад



## ТЕКСТ ЗА ЧЕТЕНЕ

Прочетете вариант на легендата за свети Георги и неговия подвиг и изпълнете задачи 1–4.

Легендата за свети Георги, който убива змей, е много известна в целия християнски свят. Според нея на връщане от боенски поход той вижда една пламеща девойка край езеро в близост до грая на еленици. От нея разбира, че жителите на града почитали като бог един осеромен змей, който живеел в езерото, затова всяка година му обричали като жертва една девойка, а сега доцел рецит и на самата царска дъщеря. Направно светецът воин се опитвал да убеди нещния баща да се откаже от своя бог и кръвобити жертвоприношения в чест на чудовището, а да приеме християнската вяра, която изисква най-вече смирена доброта и милостивост. Накрай царят приел да се покръсти с целия си народ, ако младият воин докаже силата на своя Бог и победи змея. Георги приседнал край езерото, склонил глава в скръпите на красивата девойка и задрямал. Изведнъж водите на езерото се разбулвали и от тях се показала огромният змей, който се устрешил към обречената жертва. Девойката заплакала, една съзла латнала върху лицето на момъка и го разбудила. Той скочил на нозе, грабнал оръжието си, изрекъл молитва към своя Бог и се насочил към змея – с един удар по-



към зловонната му глба... От пуковището му излезли цели всички поелватата по-рано девойки, които се радвали на свободата и се преръщали със своите пламещи родители. Царят удържал на думата си и приел християнството с целия си народ, а свети Георги се прабрал в своя роден край, където вече били чули за славния му подвиг.

Тодор Милков, цит. „Свети Георги убива змея“

## ЗАДАЧИ

1. В текста има 11 предлога, като по-голямата част от тях са употребени по повече от един път. Ще разберете кои са те, ако пра-

вляно преброите колко пъти е употребен всеки от тях, и попълните таблицата.

Брой на появяванията в текста	11	6	5	4	3	2	2	1	1	1
Предлог										

2. Един от предлозите в текста е употребен два пъти, а в последното изречение може да откриете негов омоним от друга част на речта. Кой е този предлог и от каква част на речта е неговият омоним?

\_\_\_\_\_

3. Някои предлози в определени контексти са синоними. Ще се убедите в това, като замените подчертаните предлози в изреченията с други предлози така, че смисълът да се запази.

Георги пристигнал край изречта.

Един съвоя капитал върху лицето на половеца.

Лекцията за свети Георги, който убива змия, е много известна в целия християнски свят.

4. Открийте наречията в текста и определете вида им.

\_\_\_\_\_

\_\_\_\_\_

\_\_\_\_\_

\_\_\_\_\_

\_\_\_\_\_

5. Ето още един кратък текст за свети Георги. Попълнете празните места с подходящите предлози.

Паметта \_\_\_\_\_ свети Георги се чества \_\_\_\_\_ почти всички християни \_\_\_\_\_ изток и \_\_\_\_\_ запад \_\_\_\_\_ много страни, \_\_\_\_\_ Грузия и Великобритания, свети Георги се почита \_\_\_\_\_ национален светец. \_\_\_\_\_ Грузия например съществуват точно 365 храма, посветени \_\_\_\_\_ свети Георги, които са и дните \_\_\_\_\_ годината. Не по-малко

популярен е свещенът и \_\_\_\_\_ Балканите – \_\_\_\_\_ България, Сърбия, Гърция и т.н. \_\_\_\_\_ нас свети Георги е патрон \_\_\_\_\_ Българската армия. Един \_\_\_\_\_ най-древните храмове \_\_\_\_\_ християнска свят, посветени \_\_\_\_\_ мъченица, е ротондата „Св. Георги“, построена през IV в. \_\_\_\_\_ нашата столица. Този факт говори много – само няколко десетилетия \_\_\_\_\_ мъченичката сагори \_\_\_\_\_ светлица \_\_\_\_\_ Сърбия е издигнат храм \_\_\_\_\_ неговото име.

6. Съставете изречения, в които да употребите предлозите **без, в, за, из, край, от, с**. След това напишете по три думи, в които **без, в, за, из, край, от, с** да бъдат представки.

Образи: *Това без помощта.*

*Безумно, безсърдечен, безразличен*

\_\_\_\_\_

\_\_\_\_\_

\_\_\_\_\_

\_\_\_\_\_

\_\_\_\_\_

7. Запишете антоними на предлозите **с/със, над, пред, от**. Докажете, че сте работили вярно, като включите предлозите от антонимните двойки в изречения.

\_\_\_\_\_

\_\_\_\_\_

\_\_\_\_\_

\_\_\_\_\_

\_\_\_\_\_

## 18 ДУМИТЕ КАТО ЧАСТИ НА РЕЧТА (ОБООБЩЕНИЕ)



### ПРЕГОВОР

С кои **местоименици** се означават нещата в текста?

– Лично местоимение:

форми за подлог: аз, ти, той...;

форми за други части на изречението: мене/те, ми; тебе/те, ти; нему/го, му; нему/я, ѝ...;

– Възвратно лично местоимение:

*себе си/се, си.*

С кои **местоименици** се означава принадлежност?

– Притякателно местоимение: мой/ми, твой/ти, негов/го...;

– Възвратно притякателно местоимение:

*своя, свои, свое, своето/я.*



### ДОПЪЛНИТЕЛНА ИНФОРМАЦИЯ

Каква е разликата между глаголите форми за **минало свършено** и за **минало несвършено време**?

– При личните глаголни форми:

форми за мин. св. време: *учих, учи, учи...*;

форми за мин. несв. време: *учех, учих, учих...*;

– При неличните глаголни форми:

форми на мин. св. деят. причастие: *учил, учила, учила...*;

– форми за мин. несв. време: *учел, учела, учела...*

Кои думи са **наречия**?

Думи, които са **неизменяеми** и означават:

– време на действието: *вчера, днес, утре, скоро...*;

– място на действието: *близо, далеч, воня, вярно...*;

– начин на действието: *бързо, бавно, сръчно, търпеливо...*

Кои думи са **предлози**?

Думи, които са **неизменяеми** и означават отношения между:

– различни предмети, лица или лица и предмет: *книгата на Иван, момичето от отбора...*;

– действия и лица или предмети: *излезе с прикитка, отивам до училището...*





## ТЕКСТ ЗА ЧЕТЕНЕ

Прочетете текста и изпълнете задачи 1 – 6.

„Убажdamo събрание – започва той. – Видвам се за интереса, който проявихте към моите планове и който ви е събрал тук... Знаа, че за мнозина моите намерения изглеждат лудешки. Може би те имат право. Но това не може да ме разколебае...“

Да, аз трябва на едно спрaшно пътешествие. Първото, което човек от Земята предприема – пътешествие до Луната.

Милиони години нашата майка Земя и небесната царина – Луната – си прашат мъчаливи погледи, следат се като тайкствени загарки, въздигат се, а не се позиват. Науката и фантазията издигат човешкият дух до красивата наша спътница и се мъчат да я разгадаят, да я разберат. Колко мечтатели през хубавите

нощи вдигат печални и учудени погледи към нея, колко астрономически труби я стрелят с промишлените си мъртви стъклени очи! Науката и астрономията са ни открили много неща за Луната. Но все пак тя си остава за нас тайна.

Не, докато човек не тури ръка непосредствено върху нея, тя ще си остане за него тайна. Това ми даде идея и подтик да предприема едно непосредствено изследване. Аз съм сигурен, че това лудешко мое предприятие ще се увенчае с успех и че скоро вие, жителите на Земята, ще получите първото известие за моето благополучно пристигане там.“

*Елза Полян, от „Ян Библия на Луната“*

## ЗАДАЧИ

1. В първите два абзаца на текста има пет форми на личното местоимение. Препишете ги и определете граматичните им признаци.

---

---

---

---

---

2. В кой абзац от текста са употребени възвратни местоимения? Докажете, че има форма, която в този абзац е употребена веднъж като възвратно притежателно и веднъж като възвратно лично местоимение.

---

---

---

---

---

3. Препишете всички форми на различни местоимения, които са за 1 лице. Срецу всяка от тях запишете вида ѝ и останалите ѝ граматични признаци.

---

---

---

---

---

---

---

---

---

---

4. За кое време са глаголните форми, които преобладават в речта на Ян Библия? Запишете по избор от текста пет форми, които са за това време.

---

---

---

---

---

5. В първия и в последния абзац на текста са употребени глаголни форми за минало свършено време и за бъдеще време. Открийте ги и запишете граматичните им признаци.

---

---

---

---

---

6. В текста има две минали действителни причастия. Едното от тях е в първия, а другото – в третия абзац. Докажете, че и двете са минали свършени действителни причастия.

---

---

---

---

---

7. Прочетете още един откъс от „Ян Библия на Луната“.

Те летяха със светкавичен устрем надолу, право към нея, и скоро нейните граници изчезнаха. „Обетковина“ излезе из последната тъмнина...

Лицето на Луната вече не светеше. То приличаше донкъде на лицето на Земята със своите зелени, сиви и жълтеникави петна, само че сенките, хвърлени от планините и възвишенията, изглеждаха черни като мистиленни петна.

Попълнете таблицата.

Глаголни форми за минало свършено време	Глаголни форми за минало несвършено време

8. Трансформирайте текста от задача 7, като превърнете глаголните форми за минало свършено и за минало несвършено време в минали действителни причастия.

---

---

---

---

---

---

---

---

---

---

---

---

---

---

---

---

---

---

---

---

---

---

---

---

---

9. В първия абзац на текста от задача 7 има три предлога и три наречия. Препишете ги и определете вида на наречията.

---

---

---

---

---

10. Напишете колкото може повече наречия с представките *в-* и *до-*.

---

---

---

---

---

11. Думите *връх*, *върховен*, *върховно*, *върху*, *върхлитан* са сродни и съдържат подвижно *ъ*. Обяснете устно правописа им.

---

---

---

---

---

**Частии на речта** - вклучват 10 групи думи в българскиот јазик, всака од които се отличава с обича функција в текста и еднаков набор од граматични признаци.

**Изменливи частии на речта** - имаат повеќе од една форма и различните им форми отираваат различни граматични признаци - род, число, лице, време. Изменливи частии на речта са съществителното име, прилагателното име, числителното име, местоименијата и глаголот.

**Неизменливи частии на речта** - имаат само по една форма. Неизменливи частии на речта са наречieto, предлогот, ѕлогот, частицата и междуетието.

**Местоименија** - означават лице, предмет, состојние или техен признак, които можат да се извадат със съществително, прилагателно или числително име. Местоименијата са заместваши думи.

**Време на глагола** - означава кога спремо моментта на говорене се извирва действието, означено с даден глагол. Сегашно, минало свиршено и минало несвиршено време се изразават с лични глаголни форми, които се изменят по лице.

**Нелични глаголни форми** - глаголни форми, които съдържаат информација за времето на означените с тях действия спремо моментта на говорене, но не се изменят по лице. Наричат се още причастия и по граматичните си признаци причаит и на прилагателните имена.

**Наречие** - неизменлива част на речта. Според лексикалното си значење наречията биват неколку вида - за време, за место, за начин, за количество.

**Предлог** - неизменлива част на речта. Предлогите означават отношения межу предметта, означени със съществително имена, или межу действия (состояния) и предмети, означени съответно с глаголи и съществителни имена.

## IV ДУМИТЕ КАТО ЧАСТИ НА ИЗРЕЧЕНИЕТО

### КАКВО ШЕ НАУЧИТЕ?

- какв е строежът на изречението в българскиот јазик
- кои са главните частии на изречението
- кои са второстепенните частии на изречението

### КАКВО ШЕ МОЖЕТЕ?

- да правите синтактичен анализ на просто изречене
- да изразжате граматически правилни изреченија
- да членувате правилно имената в м. р. ед. ч.



### ЗАДАЧИ

1. В кой ред всички думи са притежателни местоименија?

- А) нас, негов, ние  
Б) те, твој, техен  
В) наш, неин, нас  
Г) мој, наш, техен

2. Къде всички думи са възвратни местоименија - лични и притежателни?

- А) неин, техен  
Б) свој, себе си  
В) нашата, ваши  
Г) моите, тяхна

3. В кой од изразите е употребено наречие?

- А) малка книжка  
Б) зак-сних малко  
В) малки пропуски  
Г) малък балкон

4. В кой ред всички думи са предлози?

- А) но, пък, край  
Б) наоколо, за, без  
В) над, и, покрај  
Г) межу, за, до





## ПРЕГОВОР

Частите на речта са съществително име, прилагателно име, числително име, местоимение, глагол, наречие, предлог и т.н. Когато с думите от различни части на речта съставяме изречение, за да общуваме, думите стават **части на изречението**.

Думата момиче като част на речта е съществително име, а думата танцувам като част на речта е глагол.

В изречението Момичето танцува глаголет танцува е сказуемо, а съществителното име момичето – подлог.

Части на изречението	
подлог	сказуемо
<i>Момичето</i>	<i>танцува.</i>
съществително име	глагол
Части на речта	

Просто изречение – изречение, в което има едно сказуемо. В простото изречение може да има повече от един подлог.



## НОВИ ЗНАНИЯ

Главни части в простото изречение са сказуемото и подлогът. Те образуват **ядрото на изречението**, защото носят най-важната информация. Останалите думи се включват в изречението или като попълнения на подлога, или като попълнения на сказуемото.

Попълненията на главните части се наричат **второстепенни части**.

Сказуемото се изразява с глагол в някол от **незовите форми**:

*Сез Петър чете.*  
*Петър не четеше.*  
*Петър четел.*  
*Петър няма да чете.*

Подлогът може да се изрази със съществително име, но и с други части на речта – имена:

- Съществително име: *Сез Петър чете.*
- Лично местоимение: *Той чете.*
- Прилагателно име: *Малкият чете.*
- Числително име: *Двамата четат.*
- Причастие: *Заставащ се събуди.*

Подлогът и сказуемото са свързани граматически.

<i>Ученикът</i> (ед. ч.)	<i>Вече</i> (ед. ч.)
<i>Учениците</i> (мн. ч.)	<i>Всичко</i> (мн. ч.)
<i>Той</i> (3 л. ед. ч.)	<i>Вече</i> (3 л. ед. ч.)
<i>Смърцата</i> (м. р. ед. ч.)	<i>дошам</i> (м. р. ед. ч.)

Думата е подлог, ако:

– може да се замени с *той, тя, то, те*.

*Иван (той) се обиди на Петър.*

*Градин (той) се оледява в реката.*

*Песента (та) се изпълнява от славейката.*

– при промяната ѝ по число се налага да се промени и числото на глагола сказуемо:

*Той купи подарък. Тя купи подарък.*  
*Момичето дойде. Момичетата дойдоха.*

Формите на личното местоимение *аз, ти, той (та, то), ние, вие, те* винаги са подлог.

## ВАЖНО

Когато определяме коя дума каква част на изречението е, правим **синтактичен анализ**.

При синтактичен анализ най-напред откриваме сказуемото. Подчертаваме го така:

След сказуемото откриваме подлога. Подчертаваме го така:



Когато подлогът е изразен с членувана дума в м. р. ед. ч., пишем **пълен член**. Ще сте сигурни, че не грешите, ако може да я заместите с *той*:

*Дядкото сири.*

↓  
*Той*

*Училищна двойка.*

↓  
*той*

Когато в изречението има две съществителни от м. р. ед. ч., които са свързани с глагола съм, и двете се членуват с пълен член:

*Моята е победителка.*

↓  
*Той*

*Моята е победителка.*

↓  
*той*



## ЛЮБОПИТНО

Науката, която изучава частите на изречението, се нарича **синтаксис** (от гръцки – ред, подредба).



## ДОПЪЛНИТЕЛНА ИНФОРМАЦИЯ

Може да има изречения, в които глаголет казуемо е изпуснат, но се подразбира от контекста:

(Искан, дайте ми) Един сватков с мулда.

Често подлогът се изпуска, защото се подразбира от формата за лице и число на глагола казуемо:

(Аз) Ще дойда везман.

(Ти) Ще дойдеш ли?



## ТЕКСТ ЗА ЧЕТЕНЕ

Прочетете текста и изпълнете задачите след него.

Вятърът глевно гонеше окапаните листа. Дъждът се изливаше като из ведро по улиците на малкото градче. Старите къщи се припиха една в друга. Така те като че ли търсеха закрила от бурята. От прозорците на домовете, ресторантите и хотелите се разливаше топла светлина.

Три деца вървяха проведени под дъжда... Бурята упорито ги гонеше нагоре по хълма. Светкавица разсечи планината от черни облаци. За част от секундата децата видяха пред себе си мрачната сграда на стария манастир. В нея днес се намираща градската библиотека. Точно там отиваха те.

- Побързай, Юлиан! - извика Леон...

- Който бърза, далеч не стига! - отвори нагърно другото момче.

То измъкна от джоба си ключ и отвори го пълна в ключалката с вкочанените си пръсти. Вратата се отвори. Децата се промъкнаха в тъмния коридор...

Престарата библиотека наистина изглеждаше пълна с тънина. Многобройни зали, разклонени коридори, скритиша стъпби, хиляди томове



по високите дървени рафтове. В специални витрини лежах дървени ръкописи, безценни книги, стари географски карти. Любопителните обичаха това място. В него намираха материали за домашните по лобизия си учебен предмет - история.

Ким седна на един разклатен стол, извади бележник и химикалка от кожената си раница и си сложи на масата.

*По Феликс Лели, от „Заговор в граде на четивите“*



## ЗАДАЧИ

1. Препишете изреченията от първия абзац на текста и открийте казуемите и подлогите в тях. Подчертайте ги.

---

---

---

---

---

---

---

---

---

---

---

---

---

---

---

---

---

---

---

---

---

---

---

---

---

---

---

---

---

---

2. Запишете в колона казуемите и подлогите, които открихте в изреченията от първия абзац. Срецу всяка дума запишете каква част на речта е тя и какви са граматичните ѝ признаци (род, число, лице, време).

---

---

---

---

---

---

---

---

---

---

---

---

---

---

---

---

---

---

---

---

---

---

---

---

---

---

---

---

---

---

3. Разгледайте внимателно подчертаното изречение във втория абзац - в него има няколко съществителни имена. Запишете ги и определете граматичните им признаци.

---

---

---

---

---

---

---

---

---

---

---

---

---

---

---

---

---

---

---

---

---

---

---

---

---

---

---

---

---

---

4. Открийте кое от съществителните имена, които сте записали при изпълнението на задача 3, е подлогът в изречението. Напишете нов вариант на изречението, като промените числото на съществителното име, което е подлог. Каква друга промяна ще бъде задължително да направите?

---

---

---

---

---

---

---

---

---

---

---

---

---

---

---

---

---

---

---

---

---

---

---

---

---

---

---

---

---

---

5. В текста извън репликите на героите и авторските думи към тях има две сложни изречения. Открийте ги и ги запишете. Подчертайте казуемите.

---

---

---

---

---

---

---

---

---

---

---

---

---

---

---

---

---

---

---

---

---

---

---

---

---

---

---

---

---

---



а 6. В описанието на библиотеката, в която попадат децата, има едно изречение без сказуемо. Открийте го и го запишете. Обяснете защо го е употребил авторът.

---

---

---

---

---

---

а 7. В описанието на библиотеката има изречение, в което подлогът е изразен с прилагателно име. Открийте го. Допълнете изречението, като добавите подходящо по смисъл съществително име, което да е подлог и да е пояснено от това прилагателно име.

---

---

---

---

---

---

а 8. Прочетете следния прерказ на петокласник и поправете грешките при членуване, които той е допуснал.

*Вятра е силен. Целият град е заета с окапаните алта. Двеца вали като из водро. Ураганта дръвцата свързват къщи. Те се протискат една в друга и като ни ни търсят закрива. От прозорците на домовете, ресторантите и хостелите се разливаше баснята на тека светлина. Под дръвца вятрият прибягна три деца. Те подминават кътността и сладкирицата. Пригласите дери не ползват към вятрицата с тортиите. Вятра ги гони малко по зълата. Светлавица разговяра зрака. За ни смарва таткостар се похваля пред погледите на децата. В него се мазира градската библиотека. Точно там отиват те.*

а 9. Защо според Вас децата отиват в библиотеката през нощта? Напишете в тетражката си продължение на текста.

## ПРОЕКТНА ДЕЙНОСТ

Чували сте, че кучето е най-добрият приятел на човека. Някои хора обаче твърдят, че книгата е най-добрият приятел на човека. Какво мислите вие? Работете по групи.

Как си представяте героите от текста? Посочете части от текста, в които се прави описание (например на героя, на място).



## 20 ВТОРОСТЕПЕННИ ЧАСТИ В ПРОСТОТО ИЗРЕЧЕНИЕ. ДОПЪЛНЕНИЕ

### ПРЕГОВОР

Подлогът и сказуемото са **главните части** в простото изречение. Те са свързани по смисъл и граматически – съгласуват се по лице, род и число.

**Второстепенните части** в простото изречение са поясненията към главните части.

Личните местоимения имат специални форми за различните части на изречението:

– за подлог – аз, ти, той, тя, то, нас, вие, ми;  
– за второстепенни части – мене/на, тебе/те, него/го, ни/и, нас/ни, вас/ви, тях/за; на мене/на, на тебе/на, на него/на; на нас/на, на вас/на, на тях/на.

Личните глаголни форми в изречението са сказуеми. Сказуеми може да бъдат и миналите деятелни причастия.

### НОВИ ЗНАНИЯ

Допълнението е второстепенна част в простото изречение, която пояснява смислово сказуемото.

Допълнението се свързва граматически със сказуемото по два начина:

– без предлог – като се прилага (прибавя се) към сказуемото:

*Гледам филм. Ще поканам всички. Искам един соф.*

– с предлог:

*Казват на всички. Мисли за Мария. Ще говоря с него.*

Допълнението се изразява:

– със съществителни имена:  
*Дядо поканата на родителите си.*

– с форми на личното и извънличното лично местоимение:

*Видех ви. На него не му се обаждаше.*

*Ще ти го кажа. Обаждайте себе си.*

С допълнението се означават лицата и предметите, с които е свързано действието, изразено чрез глагола сказуемо. Сравнете:

Непълна информация	
<i>Иван <u>чете</u>...</i>	<i>Той <u>реши</u>...</i>
<i>Петя <u>обика</u>...</i>	<i>Те <u>купиха</u>...</i>



Пълна информация	
<i>Иван <u>чете</u> книга.</i>	<i>Петя <u>обика</u> хората.</i>
<i>Има <u>реши</u> задачите.</i>	<i>Тя <u>взе</u> сок и хляб.</i>



Разграничавайте и подлога и допълнението.

Характеристики на подлога	Характеристики на допълнението
Главна част в простото изречение.	Второстепенна част, пояснява сказуемото.
Означава лицето или предмета, за които се съобщава нещо чрез сказуемото.	Означава лицето или предмета, към които е насочено действието, представено с глагола сказуемо.
Определя какъв да са числото, лицето (и родът) на глагола сказуемо.	Съвърба се със сказуемото чрез прилагане или чрез предлог.
Може да се замести с <i>той, тя, то, тя, тя.</i>	Може да се замести с <i>него, на нея, за нея, на нея, на нея, а, я</i> и т.н.

## ВАЖНО

При синтактичен анализ допълнението се подчертава така:

— / —

Когато правите синтактичен анализ, следвайте следните стъпки:

1. Открийте сказуемото - то е глагола в изречението.
2. Открийте дали в изречението има подлог - той е думата, която е или може да се замени с *той, тя, то* или е някоя от формите *аз, ти, ние, вие*.

3. Открийте дали в изречението има допълнение - то е думата, която може да се замени с *него/я, аз/нея/а, аз/нея/а, аз/нея/а* или е някоя от формите *меня/те, със себе/те, със нас/нас, вас/ви*.

Ако допълнението е изразено със съществително име от м. р. ед. ч., то се членува с кратък член. Може да се направи проверка, като съществителното име допълнение се замени с формите на личното местоимение *него* или *я*:

*Всех видях.*  
*Всех него/я.*



Съществително име, употребено след предлог.  
Винаги се членува с кратък член.  
*Сетих се за филма.*  
*Пазят се от вятъра.*



## ДОПЪЛНИТЕЛНА ИНФОРМАЦИЯ

В речта обикновено поставяме допълнението след сказуемото, но можем да го поставяме и преди сказуемото. По този начин изместваме логическото ударение върху допълнението.

Сравнете:

*Аз погледнах куче вонсе!*  
*Куче погледна вонсе аз!*

Допълнението може да се удебели. Това означава, че то се изразява:

- със съществително име + кратка форма на личното местоимение;
- с тъмна + кратка форма на личното местоимение.

*Иван + го изпратиха вонсе.*

*На мене + ми изпратиха поканата.*



## ТЕКСТ ЗА ЧЕТЕНЕ

Прочетете текста и изпълнете задачи 1 – 5.

### Човекът и лъвът

Един човек севела сърбя. Лъвът дойъл при него.

Река му:

- Ей, човекче, хайде да се преборим! Ако те надвия аз - ще те изва, ако пак ти ме надвиеш - ти ме изва.

Човекът река:

- Ако ще си мерим силите, лъво, няма защо да се борим. Видж това дебело сърво - дао да го сечем.

- Добре - съгласил се лъвът. - Аз ще го извак на с корена!

Човекът взел браувата. Отсикал дървото. А

лъвът забивал ноктите си в дървото, хапал го, дори си изкартал лъбите, но нишо не направил.

- Видж ми, лъво, че аз съм по-силен от тебе? - попитал човекът. - Аз отсиках дървото, ти не успя.

- Признавам, човекче, ти ме победи - река лъвът.

- Но хайде да премерим силите си още веднъж. Да прескочим този ров.

Пред тях имало един дългав ров, пълен с вода. Човекът го огледал. Помислил малко и река:

- Добре, лъво! Само че ти имаши четири крака, а аз имаши три. Ще взема и третия си крак и ще скачам!



- Вземи го, човече, и скачай! – заповядал лъвът.

Човекът грабнал една солена тояга. Засимна се на обчарски скок и прехвърля роба. След него се засимна лъвът. Скокна и падна в сре-

дата на роба. Той бил пълен с вода и лъвът се удавил.

Човекът доказал надмощието си. Той победил давал своите врагове с ум и разум.

*Народна приказка*



## ЗАДАЧИ

а 1. Препишете подчертаните изречения и им направете синтактичен анализ с подчертаване. Обяснете каква информация носи допълнението във всяко от изреченията.

\_\_\_\_\_

\_\_\_\_\_

\_\_\_\_\_

\_\_\_\_\_

\_\_\_\_\_

\_\_\_\_\_

\_\_\_\_\_

\_\_\_\_\_

\_\_\_\_\_

а 2. С какви части на речта са изразени допълненията в подчертаните изречения? Попълнете с тях таблицата:

Допълнения съществителни имена	Допълнения местоименна
_____	_____
_____	_____
_____	_____

а 3. Трансформирайте онези от подчертаните изречения, в които допълнението е изразено със съществително име, като вместо него използвате форма на личното местоимение. Ще се промени ли след замената смисълът на изреченията?

\_\_\_\_\_

\_\_\_\_\_

\_\_\_\_\_

\_\_\_\_\_

а 4. Представете с по четири прости изречения най-важното, което прави всеки от героите. Сравнете своите изречения с тези от приказката, които носят същата информация. Какви разлики откривате при изразяването на сказуемите, подложите и допълненията?

\_\_\_\_\_

\_\_\_\_\_

\_\_\_\_\_

\_\_\_\_\_

\_\_\_\_\_

\_\_\_\_\_

а 5. Като имате предвид информацията от приказката, включете съществителните имена човек и лъв в по три изречения – така, че всяко от тях да е последователно подлог, допълнение без предлог и допълнение с предлог.

\_\_\_\_\_

\_\_\_\_\_

\_\_\_\_\_

\_\_\_\_\_

\_\_\_\_\_

\_\_\_\_\_

\_\_\_\_\_

\_\_\_\_\_

а 6. Ваши съученик е написал текст, който дава информация за лъва, но е допуснал грешки при членуването. Поправете грешките.

*Лъвът е втория по големина хищник от семейство Които. По размер той отстъпва само на тигъра. Двете големи котки се различават по многобройни признаци. Черепът на тигъра прилича на черепът на котката, докато при лъва е подебел на тора на лопатъра, макар и около два пъти по-голям. Лъвът има изключително тегло, сравнително къс врат и дълбоки уши. Коремът му обаче е по-пробран в сравнение с тигъра. За разлика от останалите представители на рода тигъра лъвът е едноцветен, без черти или петна. Цветът на козината варира от сивокафяво, почти бяло по краката и в долната част на челото, до тъмнокафяво, почти черно в горната част на ушите. Гривата има само мъжките лъвове. Лъва се среща в Африка, най-често в саваните и по-рядко в пустинята, както и в някои части на Азия. Азиатският лъв се различава от африканския по цвятта на гривата в областта на корема и по-малката грива на мъжките. В дивата природа тези хищници живеят 10 – 14 години, в плен те могат да живеят и повече от 20 години.*



## ПРОЕКТНА ДЕЙНОСТ

Ако сте съгласни с поуката от приказката, че човек може да побеждава със силата на ума си, подгответе се да я обосновате. Работете по групи и се състезавайте коя група ще приведе повече доводи.

# 21

## ВТОРОСТЕПЕННИ ЧАСТИ В ПРОСТОТО ИЗРЕЧЕНИЕ. ОБСТОЯТЕЛСТВЕНО ПОЯСНЕНИЕ



### ПРЕГОВОР

Наречието е неизменяема част на речта, която назовава различни характеристики на действия, състояния или предмети.

*жива хора, блага буржо, силни словобойци*

В простото изречение:

- Подложът означава лице или предмет – най-често върхове на действието, означено със сказуемото.
- Допълнението означава лице или предмет – обект на действието, означено със сказуемото.

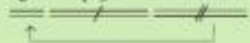


### НОВИ ЗНАНИЯ

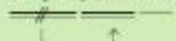
Обстоятелственото пояснение е второстепенна част на изречението, чрез която се представят обстоятелства на протичане на действието, за което се говори в изречението.

Обстоятелственото пояснение се отнася към сказуемото:

*Взех тетрабката от масата.*



*Вечерта забавля смя.*



Обстоятелственото пояснение се изразява с:

- наречия: *Учире ме ти се обади.*
- изрази с предлози: *Седмах до прозореца.*



Обстоятелствените пояснения са четири вида:

- за време: *Той дойде вчера.*  
*Ше правим теста в среда.*
- за място: *Той живее наблизо.*  
*Петър пристигна от Рим.*
- за начин: *Мария говори тихо.*  
*Отборът играе с желание.*
- за количество: *Много се учиха.*  
*Плувах три часа.*



### ВАЖНО

При синтактичен анализ **обстоятелственото пояснение се подчертава така:**

*\_\_\_\_\_#\_\_\_\_\_*

Когато правите **синтактичен анализ, следвайте следните стъпки:**

*Влади буржо дръгна лестта от пода.*

1. Открийте сказуемото.

*дръгна*

2. Открийте глагола в изречението има подлож.

*Влади (Владим)*

3. Открийте глагола в изречението има допълнение.

*(Влади дръгна) лестта*

4. Открийте глагола в изречението има обстоятелствено пояснение. То е наречие или израз с

подлож и пояснява действието, означено чрез сказуемото, по време, място, начин или количество.

*(Влади дръгна лестта) буржо*

*(Влади дръгна лестта) от пода*

Различните по вид обстоятелствени пояснения може да се открият и като ги заместим със следните думи:

- *там/тука* - ако са за място:  
*Тя живее близо (там).*

- *сега/тогава* - ако са за време:  
*Тя ме дойде скоро (сега).*

- *така* - ако са за начин:  
*Тя много буржо (така).*

- *колко* - ако са за количество:  
*Тя перехра много (колко).*



Макар и по-рядко, обстоятелственото пояснение може да се изразява и със съчетания със съществителни имена:

*Тази нощ ме тегнах.  
Дълга време лягах.*

Обстоятелствени пояснения за количество може да има и към други обстоятелствени пояснения. Сравнете:

*Говори уверено.*

*Говори много уверено.*

*Случайно го видях.*

*Съвсем случайно го видях.*

*Бързо спазнах.*

*Доста бързо спазнах.*

Изразите с предлога *като*, с които правим сравнение, са обстоятелствени пояснения за начин:

*Тяга като вятър.  
Пле като славей.*

Когато обстоятелственото пояснение е израз със съществително име от м. р. ед. ч., то се членува с кратък член:

*През дни вятърят ще отслабне.*

*Домакинът взе кукицата от шкафа.*

В едно изречение може да има две или повече обстоятелствени пояснения от един или от различни видове:

*Вчера тичгах като таратонец цял час в парка.*

Чрез промяната на мястото на обстоятелственото пояснение в изречението и чрез силата на гласа, с която се произнасят думите, с които е изразено, то може да се открие като особено важно по смисъл. В такива случаи се казва, че върху него пада логическото ударение.

Обстоятелственото пояснение може да бъде на различно място в изречението:  
– в началото;

*Днес дезата тръбват.*

– в средата:

*Дезата днес тръбват.*

– в края:

*Дезата тръбват днес.*

Прочетете текста и изпълнете задачи 1 – 6.

Една зима вечер, когато четях в кабинета, нещо удари в прозореца. Малко се стреснах.

Отворих едното крило, гледам – на корнiza лежи вработен. Внесох го вътре. Вработеният се

обвести. Последна ме уплашихо. После казих на помияк. Рекох си: „Нека пренощува там. Утре ще го пусна“. След това отидох да спя.

На сутринта си спомних, че вкъщи имам хубав кафе. Ше задържа моя гостенин до пролетта. Нема да мръзне през зимата! И тъй направих. Вработеният отначало се бавеше в кафеза. Искаше да излезе на свобода. След месец обикна. Сам бива и тича от кафеза. Охрана се пътежа. Вкъщи ме следва навред.

Когато се запомени, първоначално го пуснах навън. Излетя като куриум право на пополама. Обаче на другия ден казих на корнiza. Отворих прозореца и го поканих да влезе. Не иска. Гледа ме сръбомито, поглежда кафеза и сякаш ми казва: „Минах случайно. Всички излизат навън, а ти стоиш в този кафез“.

През май не се бещи нищо бедняк. Лятото опитна, аз забравих за него, но щом падна снег, пристигна навнеочаквано. Настроших му хляб върху корнiza. Изляпа го и оплеша.



А привечер доведе цялото си поколение. Три пъти по дванайсет вработета колко правят? Цял въод – все негова челяд. Той стои храбро до прозореца и чака да раздам цацката, так синчетата и дванайсетте стонат на оголения кестен. Чистият си човките устърно, предвкушат прошичките и ми показват, че са готови.

*По Евгений Стенев, от „Нали го“*

ЗАДАЧИ

1. Открийте простите изречения в първия абзац на текста. Препишете ги и им направете синтактичен анализ с подчертаване.

\_\_\_\_\_

\_\_\_\_\_

\_\_\_\_\_

\_\_\_\_\_

\_\_\_\_\_

\_\_\_\_\_

\_\_\_\_\_

\_\_\_\_\_

\_\_\_\_\_

\_\_\_\_\_

2. Проследете къде се намират обстоятелствените пояснения в изреченията, които анализирахте – в началото, в края или в средата им. Направете изводи за мястото на обстоятелствените пояснения в изречението.

3. Променете устно местата на обстоятелствените пояснения в изреченията, които анализирахте при изпълнението на задача 1. Променя ли се смисълът им при трансформацията?

4. Разпределете обстоятелствените пояснения, които открихте при изпълнението на задача 1, в таблицата.



Обстоятелствени пояснения наречия	Обстоятелствени пояснения изрази с предлози

5. Разпределете обстоятелствените пояснения, които открихте при изпълнението на задача 1, според вида им.

Обст. поясн. за време	Обст. поясн. за място	Обст. поясн. за начин	Обст. поясн. за колич.

6. В две от простите изречения във втория абзац на текста има по две обстоятелствени пояснения. Кои са тези изречения и какви са по вид обстоятелствените пояснения в тях?

\_\_\_\_\_

\_\_\_\_\_

\_\_\_\_\_

\_\_\_\_\_

\_\_\_\_\_

### 7. Ченувайте правилно.

Един селянин имал кон, който бил много добър. Но шем започнал да буйства, стопанин\_ му го биле и той се укротявал. Един ден на селянин\_ му омръзнало да се занимава с кон\_ и решил да го продаде.

На пазар\_ дошла първи\_ купувач и поискал да види кон\_. Едва протегнала ръка и кон\_ го захванал. Разсърдял се купувач\_ и си отишъл.

След малко дошла втори\_ купувач. Той пожелал да го види, но кон\_ го ритнал и той паднал на земята. Горки\_ човек станал, плащайки, и казал:

- Кон\_ не ми трябва - и си отишъл. Идвали още купувачи, но и те като другите се отказали от кон\_.

Минал един старец и попитал селянин\_ защо бие кон\_. Посветвал го да не го удри с бич\_. Послушал селянин\_ съвет\_ на старец\_ върнал кон\_ вкъщи и престанал да го бие. Скоро кон\_ се укротил и стопанин\_ му се отказал да го продава.

*Турска народна приказка*

## 22 ВТОРОСТЕПЕННИ ЧАСТИ В ПРОСТОТО ИЗРЕЧЕНИЕ. ОПРЕДЕЛЕНИЕ

### ПРЕГОВОР

Прилагателните имена назовават признаци, качества, свойства на лицата и предметите: *нова бяла къща, мило симпатично момиче.*

Някои видове наречия също могат да назовават признаци на лицата или предметите: *много момичета.*

Числителните имена назовават количеството или поредността на лицата и предметите: *едно момиче, първото момиче.*

### НОВИ ЗНАНИЯ



Определението е второстепенна част на простото изречение, която пояснява съществително име в изречението.

Тъй като пояснява съществително име, определението може да се отнася и към подлога, и към допълнението, и към обстоятелственото пояснение:

*Старата гора привлекна.*

*Ще направиш старата гора.*

*Скоро стигнахме до старата гора.*



Определението може да се изразява с:

- прилагателни имена: *нов телефон, асна заграда;*
- числителни имена: *два телефона, първа заграда;*
- местоимения: *азя телефон, брат аз;*



- причастие: приключното авантю, изключително добрите;
- съществителна имена: бутилка вода, кто вървеше;
- наречия: колко хора, къщата отвори;
- изрази с предлози: къщата от дядо, детето до лиц.

- Определението и съществителното име, към което то се отнася, се свързват граматически:**
- чрез съгласуване: нов тот, нова книга, нови дрехи;
  - с предлог: чай с мед, сод от бъз, ден на София;
  - чрез прилагане: запла „Зора“, както Мая, за „Юл“.

### ВАЖНО

При синтактичен анализ **определението се подчертава така:**

Когато правите синтактичен анализ, следвайте следните стъпки:

1. Открийте сказуемото.
2. Проверете дали съществителното име, което е подлог, е пояснено от едно, или от повече определени: Новият сак на Иво падна.
3. Открийте дали в изречението има допълнение. Проверете дали съществителното име допълнение е пояснено от едно, или от повече определени: Харещ новин сак на Иво.
4. Открийте дали в изречението има обстоятелствено пояснение, изразено с предлог и съществително име. Проверете дали това

обстоятелствено пояснение е пояснено от едно, или от повече определения: Третият кни новата сара.

Определението към подлога, когато е изразено с форма в м. р. ед. ч., се пише с пълен член **-ът/-ят**. Прилагайте правилото за проверка, като замествате целия членуван израз с местоимението **той**:

Новият ученик влезе.

↓  
той

Определението към допълнение или обстоятелствено пояснение, когато е изразено с форма в м. р. ед. ч., се пише с кратък член **-а/-я**. Прилагайте правилото за проверка, като замествате целия членуван израз с местоимението **него** (за): Вдигх новия ученик.

↓  
него

## ДОПЪЛНИТЕЛНА ИНФОРМАЦИЯ

Съществително име, към което има определението, се нарича **определяемо**.

Към едно съществително име може да има няколко определени:

нов филм

нов български филм

нов интересен български филм

нов интересен български филм за деца

Определенията, които се свързват с определяемото чрез прилагане, се наричат **приложения** и означават:

- роднински или други връзки: дядо Петър, сестра Нина;

- професии, длъжности: доктор Андрей, генерал Петров;

- географски обекти: град Ловч, село Бов, връх Коч;

- имена на организации; улици, квартали; книги, списания: филм „Ден“, квартал „Изток“, роман „Плодът“.

Имената на улици, квартали, книги, вестници, организации и др. се пишат обикновено в кавички: улица „Изток“;

романът „Плати Дъгето чорачи“;

вестник „Международен“;

малков свои „Платини“.

Приложенията се подчертават така:

сестра Катя

доктор Михайлов

град София

В някои случаи информацията за един и същи признак на предмета може да се изрази по няколко начина – чрез определения, свързани с определяемото по различен начин:

▷ чрез съгласуване – с прилагателно име:

модерна блокче;

▷ с предлог и съществително име:

блокче от модерна;

▷ без предлог – със съществително име:

блокче модерна.



## ТЕКСТ ЗА ЧЕТЕНЕ

Прочетете текста и изпълнете задачи 1 – 6.

Сънуваше в този миз зелено небе с чисти и нежни облаци. Те спокойно се посеха над тази безкрайна равнина. Сънуваше тези кафяви скали. Сред тях малко планинско езеро блестеше като синьо око от стъкло. Сънуваше червени покриви сред тъмните клони на боровете. Усещаше дълбоко в душата си сладкия дъх на смолата.

- Време е да ставам, Алек...

- Да, малко - отвърна той тихо.

И някаква плаха нежност погали като с ръка сърцето му.

- Време е, Алек!...

Сега се посехе като облаци над степта. Гледате пастраците гърбове на авиоопоните. След това внезапно отвори очи. Видя желязното лице на робота Дарак.

- Пристигаме ли? - попита той глухо.

- Да, Алек - отвърна спокойно роботът. -

Време е да се събудим...

Човекът въздъхна едва забележимо и се огледа. Съзнанието му се втурна внезапно и остро. Сега той знаеше много добре, че се намира в би-



окамерата на кораба „Нептун“, на шестнайсет светлинни години от планетата Земя... Необходимо е шестнайсет години, които звездният кораб неумолимо разтвяваше.

*По Пабел Вежинг, от „Сините пелеруди“*



## ЗАДАЧИ

**а б** 1. Довършете синтактичния анализ на изреченията и открийте колко и какви определения има в тях.

Сънуваше в този миз зелено небе с чисти и нежни облаци.

Сънуваше червени покриви сред тъмните клони

на боровете.

**а б** 2. От първия абзац на текста извадете два израза, в които определенията да е преди определенията, и два израза, в които то да е след определенията. Наблюдавайте как са изразени определенията във всеки от двата случая.



3. Направете синтактичен анализ с подчертаване на второто, третото и четвъртото изречение от текста. Групирайте определенията в тях, като попълните таблица по следния модел:

Определения прилагателни	Определения местоимения	Определения изрази с предлог и съществително



4. Направете синтактичен анализ на подчертаните изречения. Сравнете каква информация се изразява с определенията и с обстоятелствените пояснения.



5. В текста са употребени изразите *клони на боровете*, *душата си*, *сърцето му*, *съзнанието му*, *биокамерата на кораба*. Препишете ги и посочете кое в тях е определенията и кое – определенията.



6. Трансформирайте изразите от задача 5 така, че определенията в тях да се свързват с определенията чрез съгласуване.



7. Прочетете текста и като използвате данните, които се съдържат в него, напишете в тетрадката си кратък текст за първата българска столица.

Разваляните на първата българска столица Плиска (681 – 983) се намират на 3 км северно от днешния град Плиска. Ето някои данни за нея:

- 811 г. - опожарена при похода на византийския император Никифор I;

- 864 г. - там става покръстването на българите при княз Борис I;

- 893 г. - столицата е преместена в град Преслав;

- XVII в. - градът е разрушен окончателно.

Чешкият изследовател Константин Иречек прав прави предположението, че мястото на първата българска столица е край град Плиска. Историкът Карел Шкорпил доказва това след разкопките, които прави там през 1899 - 1900 г.

*Енциклопедия „България“*

След като напишете текста си, анализирайте го с цел да откриете определенията приложения, които сте употребили.





## ТЕКСТ ЗА ЧЕТЕНЕ

## Прочетете текста и изпълнете задачи 1–12.

Юлиан затвори очи. Една масивна ръка от метал го приковаваше към местото му. Ръцете на Юлиан сега се бяха вкопчили здраво в нея. Вагончето тропосеше по някаква неравност. Вятърът закъмливо пилеше косата на момчето. Юлиан прехапна.

– Колко ясно се вижда! – извика Ким, която седеше до него във вагончето.

Юлиан кимна напрезано.

– Отвори очи, Юлиан. Виж каква красива медка – Зибештан е като на длан! – не спираше Ким. – Обичам да се возя на тоба влакето!

– Аз също – изрева Асон, седнал зад тях. – Сега сме на най-високото!

Юлиан отвори очи. Пред него се простираше убесмисленият парк с високото колело. За момент се марира старият ма-настир „Свети Бартоломей“. После види плувния басейн... Влакето внезапно полетя надолу като в бездна. Юлиан изкрещя. Угла-



ши се много от скоростта на влакчето. То се устремя напред.

*Фабриан Асик, от „Загадката на оракула“*



## ВАЖНО

## Кои са главните части на изречението?

**Сказуемо** – изразява се с глагол и означава *какво става*. Подчертава се така:

\_\_\_\_\_

**Подлог** – изразява се обикновено със съществително име или местоимение и означава *върхът на действието*, означено с глагола сказуемо. Подчертава се така:

\_\_\_\_\_

## Кои са второстепенните части на изречението?

**Допълнение** – изразява се най-често със съществително име и с местоимение и означава *кой е обектът на действието*, означено с глагола сказуемо. Подчертава се така:

\_\_\_\_\_

**Обстоятелствено пояснение** – изразява се с наречие или чрез съчетание от предлог и съществително име и означава *когато, къде, как, в какво* количество се извършва действието, означено с глагола сказуемо. Подчертава се така:

\_\_\_\_\_

**Определение** – *показва съществително име*, което може да е подлог, допълнение или

обстоятелствено пояснение. Изразява се с прилагателно име, числително име, местоимение, съществително име или съчетание от предлог и съществително име. Подчертава се така:

\_\_\_\_\_

## Как се прави синтактичен анализ?

Частите на изречението се откриват в следния ред:

1. сказуемо;
2. подлог + определение;
3. допълнение + определение;
4. обстоятелствено пояснение + определение.



## ЗАДАЧИ

**а б** 1. Направете синтактичен анализ с подчертаване на изреченията от първия абзац.

\_\_\_\_\_

\_\_\_\_\_

\_\_\_\_\_

\_\_\_\_\_

\_\_\_\_\_

\_\_\_\_\_

\_\_\_\_\_

\_\_\_\_\_

\_\_\_\_\_

\_\_\_\_\_

**а** 2. Кои две изречения от текста отговарят на следния модел?

\_\_\_\_\_

**а** 3. Кои две изречения от текста отговарят на следния модел?

\_\_\_\_\_

**а** 4. Кои две изречения от текста отговарят на следния модел?

\_\_\_\_\_

- а 5. Препишете наречията, които са обстоятелствени пояснения в изреченията от първия и от последния абзац, и ги разпределете в таблицата.

Наречия за място	Наречия за време	Наречия за начин	Наречия за количество

- а 6. В последния абзац са употребени три обстоятелствени пояснения, изразени с предложни изрази. Запишете ги и определете вида им.

\_\_\_\_\_

\_\_\_\_\_

\_\_\_\_\_

- а 7. В последния абзац на текста има две изречения, в които подложът е изпуснат, но се подразбира. Обяснете защо авторът е избрал да изпусне подложите в тях. Препишете тези изречения, като добавите изпуснатите подложки.

\_\_\_\_\_

\_\_\_\_\_

\_\_\_\_\_

- а 8. В първия и в последния абзац на текста има по един израз с две определения. Открийте тези изрази и обяснете как са свързани определенията с определените в тях.

\_\_\_\_\_

\_\_\_\_\_

\_\_\_\_\_

- а 9. В текста са употребени изразите *дъга от метал*, *косата на момчето*, *ръцете на Юлиан*. Трансформирайте ги, като промените начина на свързване на определенията и определените в тях, но запазете смисъла им.

\_\_\_\_\_

\_\_\_\_\_

\_\_\_\_\_

- а 10. В последния абзац на текста е употребен израз, който съдържа определение от типа приложение. Запишете израза и обяснете каква пунктуационна особеност се наблюдава при изрази от този тип.

\_\_\_\_\_

\_\_\_\_\_

\_\_\_\_\_

- а 11. Включете съществителното име *ларц* в различни изречения, така че да бъде съответно подлог, допълнение, обстоятелствено пояснение и определение.

\_\_\_\_\_

\_\_\_\_\_

\_\_\_\_\_

- а 12. Преразкажете в тетрадката си откъса от името на Юлиан. Почертайте членуваните думи в него. Проверете дали сте членували правилно думите в м. р. ег. ч.

\_\_\_\_\_

\_\_\_\_\_

\_\_\_\_\_

**Просто изречение** – изречение, в което има само едно сказуемо.

**Сложно изречение** – изречение, в което има повече от едно сказуемо.

**Главни части на изречението** – подлог – изразява се със съществително име или с местоимение; сказуемо – изразява се с глагол.

**Допълнение** – второстепенна част на изречението, която пояснява сказуемото. Означава

лице или предмет, обект на действието, означено със сказуемото.

**Обстоятелствено пояснение** – второстепенна част на изречението, която пояснява сказуемото. Означава особености на действието, за което се говори в изречението – време, място, начин, количество.

**Определение** – второстепенна част на изречението, която пояснява съществително име – подлог, допълнение или обстоятелствено пояснение.



ЗАДАЧИ

1. В кое изречение има допълнение без предлог?

- А) През целия ден вали силен дъжд.
- Б) Да ти пише ли отново след часа?
- В) Телефонът ти ще падне в басейна.
- Г) Ти наистина ли не го познаваш?

2. В кое изречение има допълнение с предлог?

- А) Момчето бързо излезе от стаята.
- Б) Утре ще се обади на класната ти.
- В) Мишо и Цветан пак закъсняха.
- Г) На масата имаше ваза с лалета.

3. Кое от изреченията се състои от подлог, сказуемо и допълнение без предлог?

- А) Водата в чашника забря.
- Б) Ще ти приготвя закуска.
- В) Ти изпи ли млякото?
- Г) Той ми купи сладолед.

4. В кое изречение има обстоятелствено пояснение?

- А) Момчето тихо се засмя.
- Б) Този филм ме натъжи.

- В) Чу се тихо подсвирване.
- Г) Всички ще ми се смеят.

5. Кое от изреченията се състои от подлог, сказуемо, допълнение без предлог и обстоятелствено пояснение?

- А) Бицата повел гмицера си към планината.
- Б) Живял некога един млад принц.
- В) Слушах шума на вятъра в клоните.
- Г) През нощта вятърът задуха от север.

6. В кое изречение подложът е изразен с лично местоимение?

- А) Учениците влязоха в ролята на герой от двобоюта книга.
- Б) С негова помощ учениците подготвиха костюмите си.
- В) След представлението те трябва да напишат счужение.
- Г) Никой не влизаше в стаята му без нейното разрешение.



*Високи Висшине Милево  
проф. д-р Ванка Великова Тодорова  
доц. д-р Русян Сибина Стамболова  
сл. ак. д-р Борислав Славко Борков*

**БЪЛГАРСКИ ЕЗИК ЗА 5. КЛАС**  
Учебно помагало за подготвяне на обучението,  
организирано в чужбина

*Редактор Надежда Високина  
Художник на графичния дизайн, иллюстрациите и корицата Десислава Райденкова  
Художник редактор Витора Витова  
Технически редактор Мариана Димитрова  
Коректор Жана Ганчева*

ISBN 978-954-01-4174-9

България. Издание I/2011 г. Формат 60x90/8. Печ. коли 14,50. Ил. коли 14,50.  
Код 82591269046.

Издателство „Приветна – София“ АД – София 1614, ул. „Землячки“ № 2  
[www.priveta.bg](http://www.priveta.bg), [www.o-uchebnik.bg](http://www.o-uchebnik.bg), [www.e-priveta.bg](http://www.e-priveta.bg)

Печат „Полюсани“ ЕАД – София

