



„Една българка“ Иван Вазов

Коя е реката ? Кое е селото? Къде се намират?

В този урок ще научите:

- каква е творческата история на разказа „Една българка“;
- какво представлява литературната композиция;
- как се съотнасят сюжетът и композицията на Вазовата творба;
- как въздействат заглавието, подзаглавието и мотото на произведението;
- какво е характерно за поведователя, героите и художествените образи в произведението;
- какви са художествените особености на творбата – мотиви, конфликти, проблеми, ценности и послания.

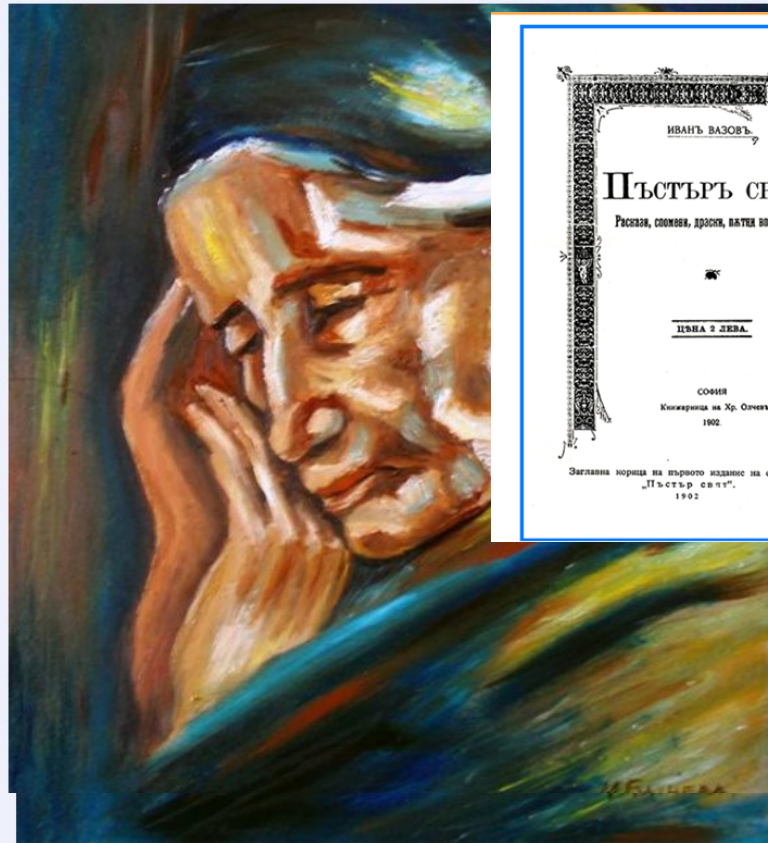


Иван Вазов (1850 – 1921)

Портретът е дело на
проф. Васил Стоилов
(1904 – 1990)

Каква е творческата история на разказа „Една българка“?

- Разказът „Една българка“ творчески пресъздава реални събития.
- През 1899 г. Иван Вазов предприема пътуване до врачанския регион, за да види местата, където Ботевата чета е разбита, а войводата – прострелян. По пътя се отбива за почивка в кръчмата в село Челопек, където хората любезно го посрещат и му разказват каквото знаят за страховитите случки от май 1876 г.
- Иван Вазов научава и историята за една жена, която с риск за живота си укрива в дома си Ботев четник. Името ѝ е Пена Цветковска от село Челопек, родена е около 1820 г. и е наричана според тогавашния обичай Илийца по името на мъжа си Илия. Нея писателят използва като прототип (първообраз) на своята героиня.



„Майка ми“ – картина на Владимир Димитров – Майстора (1882 – 1960), Художествена галерия „Никола Петров“, Видин

- Разказът е написан в края на лятото на 1899 г. най-вероятно в Черепишкия манастир.
- Публикуван е през есента на същата година в месечното списание за книжнина и обществени знания „Българска сбирка“ със заглавие „Челопешката гора“.
- Творбата получава днешното си заглавие „Една българка“ три години по-късно, при публикуването си в сборника „Пъстър свят“ (1902), след като Иван Вазов нанася някои поправки.

Какво представлява литературната композиция?

- Композицията е начинът, по който авторът подрежда събитията в своята творба.

- Частите, изграждащи композицията на една повествователна литературна творба, са:

- експозиция** – представяне на героите и въвеждане в обстановката;

- завръзка – очертаване на конфликта и начало на сюжетното развитие;

- перипетии** – моменти на нарастване на напрежението и задълбочаване на конфликта;

- кулминация** – върховен сблъсък на двете противостоящи си страни в конфликта;

- развързка** – разрешаване на конфликта и край на сюжетното развитие;

- епилог** – незадължителна част, която разкрива какво се случва с героите, след като сюжетът е приключил.

- Елементите от композицията на една сюжетна литературна творба следват логиката на конфликта и не е задължително да са подредени последователно във времето. Когато авторът поставя една случка, която е станала по-рано, след събитие, осъществило се по-късно, налице е **ретроспекция**.



Река Искър при село Лютиброд – място на действието в разказа „Една българка“

Как се съотнасят сюжетът и композицията на Вазовата творба?

Композиционна част	Събития
Експозиция	Разказ за смутните времена: <ul style="list-style-type: none">• Ботевата чета е разбита при връх Вола във Врачанския балкан• потери яростно преследват бунтовниците• повечето българи са се изпокрили по къщите си или се подчиняват безропотно на поробителите• една бедна челопеченка се откроява със смелостта си
Завръзка	Срещата на баба Илийца с четника в церовата гора и решението ѝ да стори „добро... клетнику“
Перипетии	<ul style="list-style-type: none">• преживелиците по пътя към манастира• сблъсъкът с отец Евтимий• обратният път към реката
Кулминация	<ul style="list-style-type: none">• борбата на възрастната жена да изтръгне кола на ладията• нравственото усилие на старицата да преодолее болката от мисълта, че детето в ръцете ѝ е мъртво, и да удържи на думата, дадена на бунтовника, въпреки личното ѝ нещастие
Развързка	Гибелта на Ботевия четник
Епилог	Момченцето, оцеляло и станало майор от българската армия, споделя, че баба му е вярвала, че неговото избавление се дължи на доброто, което е искала да направи, но не е успяла по независещи от нея причини.

Запомнете!

Началото и краят оформят композиционната рамка на произведението. И в първата, и в шестата част Вазов споменава за разгрома на Ботевата чета. Така постъпките на баба Илийца показват, че не само известните хора са способни на героични дела.

Запомнете!

Сюжетните елементи в разказа „Една българка“ не са подредени последователно (така, както протичат във времето) – преди първия епизод протичат събитията от втория.



Как въздействат заглавието, подзаглавието и мотото на произведението?

- Първоначалното **заглавие** „Челопешката гора“ е променено на „Една българка“, за да се съсредоточи вниманието върху героинята. То може да се разбере по два начина:

Възрастната жена проявява изключителни качества и с това изпъква на фона на другите българки, т.е. тя е единствена.

Челопеченката е само една от смелите българки, които в епохата на робството изпълняват своя майчински, християнски и патриотичен дълг, т.е. тя е една от многото.

- **Подзаглавието** „Исторически епизод“ вписва разказа в събитията, свързани с националноосвободителните борби и реалните личности, взели участие в тях, и внушава достоверност.

- **Мотото** „Аферим, бабо, машаллах“ – цитат от народна песен, откроява подвига на главната героиня – всеотдайна майка, добра християнка и честна българка, пораждащ удивление и почит.



Къщата музей „Баба Илийца“ в село Челопек, намиращо се на 6 километра от град Враца

Какво е характерно за повествователя, героите и художествените образи?

Повествователят

- „Вижда“, „чува“ и оценява всичко.
- Има много важно значение, тъй като изгражда цялостната картина, включвайки в нея факти, мисли, чувства и оценки, които са недостъпни за героите.
- Активен посредник е читателя.

Баба Илийца

- Въплъщение на всеотдайността:
- външността ѝ подсказва, че тя е необикновена и от нея може да се очакват мъжествени постъпки;
 - говори просто, но думите, които казва, издават житейска мъдрост и решителност;
 - смела и непоколебима, разсъдлива и силна духом, тя намира изход във всяка ситуация;
 - убеждението ѝ, че човек трябва доброто, и безкористните ѝ постъпки, продиктувани от майчинските ѝ чувства, вярата и родолюбието ѝ, превръщат героинята в пример за подражание.

Бунтовникът

- Представява обобщаващ образ.
- Представя съдбата на борците за свобода, избрали да изпълнят с чест своя дълг към родината, но оказали се сами и в беда след битката с тирана.
- Страдалец – гладен, прага на отчаянието.
- Героичен защитник на правдата, който саможертвено загива пред олтара на отечеството, изпълнявайки свещения си дълг.

Отец Евтимий

- Той е въплъщение на егоизма.
- Мисли само за себе си.
- Не притежава доброта и сърдечност, за да отвори душата си за чуждата болка.
- Сърдит, груб, изпълнен със страх и съмнения, той не служи на Бога, а е загрижен само за собствената си сигурност.
- Родолюбието му е чуждо – борците за българската свобода за него са точно толкова опасни, колкото и тираните.
- Образът му е изграден в контраст с този на баба Илийца.

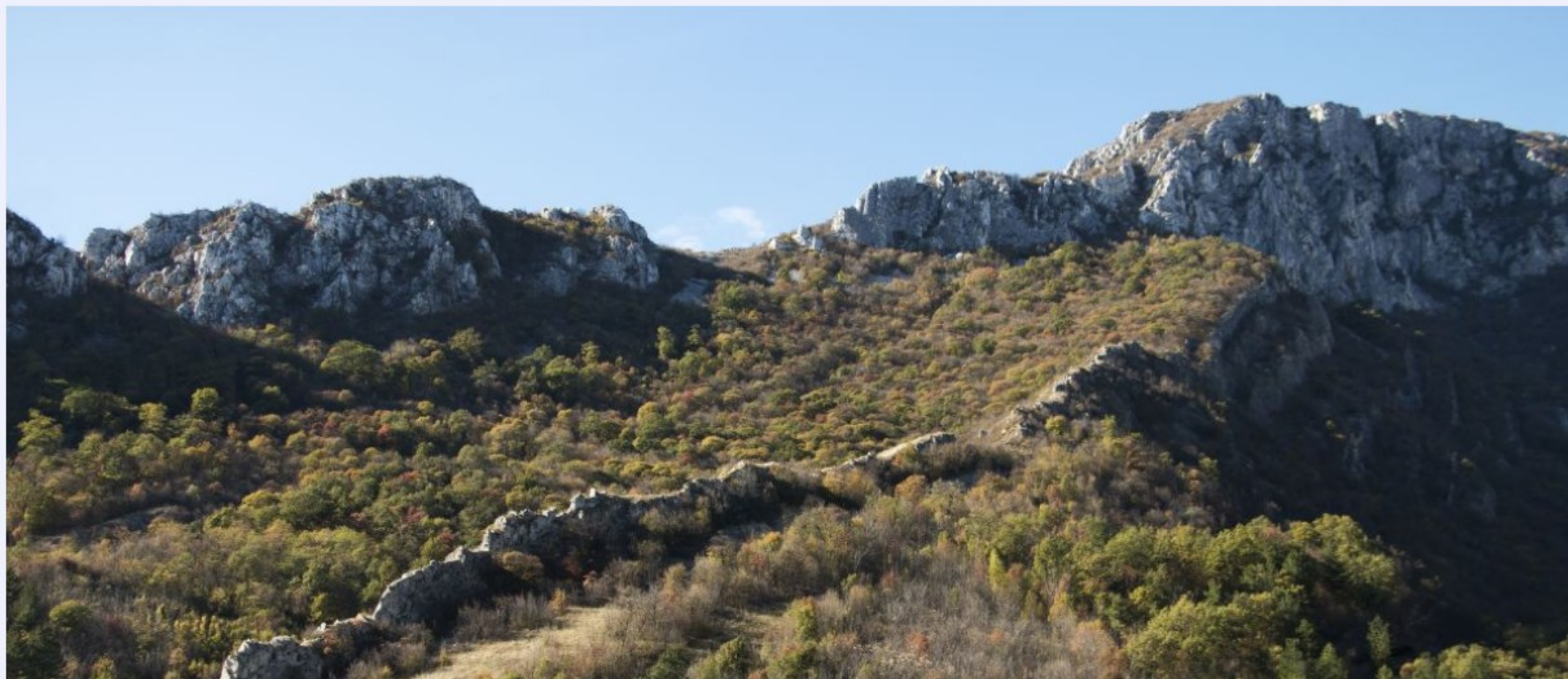
Хаджи Хасан ага

- Той е жестокият господар.
- Безмилостен тиранин, който налага волята си със сила, грубост и камшик.
- Образът му е изграден в контраст с този на баба Илийца – заптието обижда и унижава, а челопеченката моли и благославя.

Пейзажът

- Въвежда в драматизма на събитията или има характер на заключение в съответния епизод:
- чрез пейзажните детайли се повишава емоционалното напрежение;
 - в I, II, III, IV и V епизод пейзажът разкрива душевното състояние на героинята и е в съответствие с преживяванията ѝ;
 - в VI епизод пейзажът е в контраст с трагичната развръзка.

**Проследете в текста описанията на пейзажа и
направете извод за ролята им.**



Какви са художествените особености на творбата – мотиви, конфликти, проблеми, ценности и послания?



Черепишкият манастир „Успение Богородично“
(в разказа името на манастира е „Пресвета Богородица“)

А) Мотивите:

- **робството**, видяно в големия план на историята, и отражението му в живота на обикновения човек;
- **добротворството, родолюбието и героизмът** – при всички обстоятелства баба Илийца се проявява като загрижена майка, милосърдна християнка и истинска българка;
- **страхът и егоизмът** може да се открият в поведението на селянките на брега на Искъра, на ладияря, на съседите на баба Илийца, но са най-ярки в III епизод, в който художественото внушение се дължи на присъствието на опозиционна двойка герои – благородната челопеченка и сърдития калугер Евтимий.

Какви са художествените особености на творбата – мотиви, конфликти, проблеми, ценности и послания?

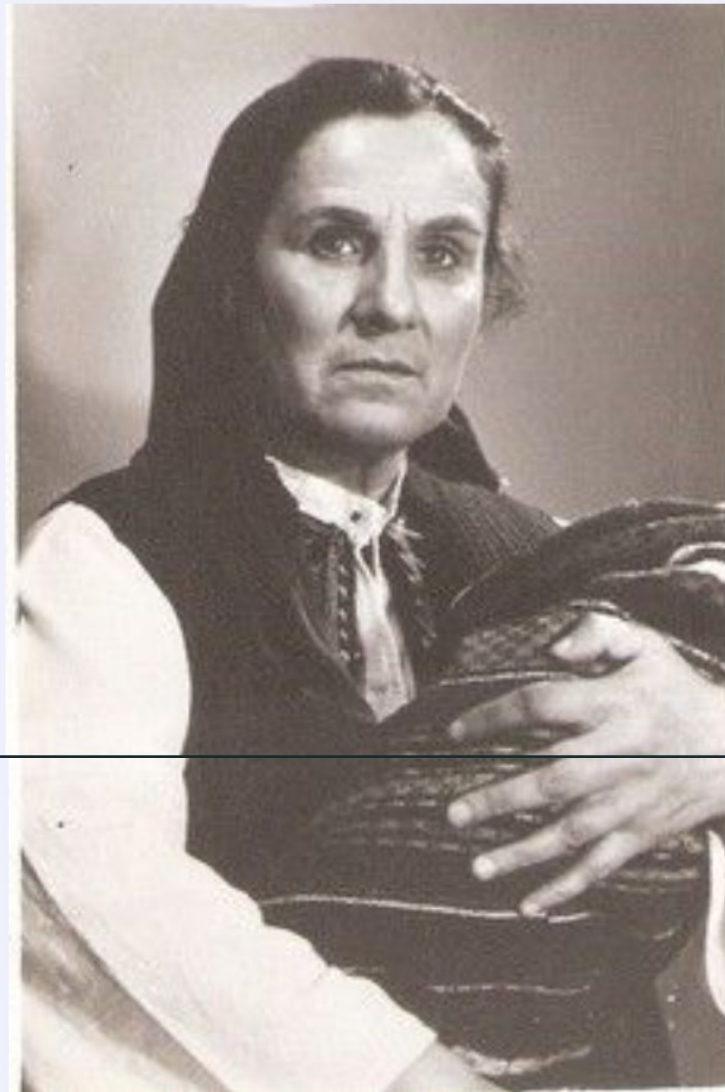
Б) Конфликтите:

- Конфликтът на епохата:
 - между поробителите и поробените в мащабния план на историята;
 - между тираните и обикновените хора.
- Конфликтът у хората:
 - между безразличието и порива да се твори добро;
 - между страха и смелостта;
 - между слабостта да се откажеш, и силата да се изправиш срещу препятствията и да ги победиш.

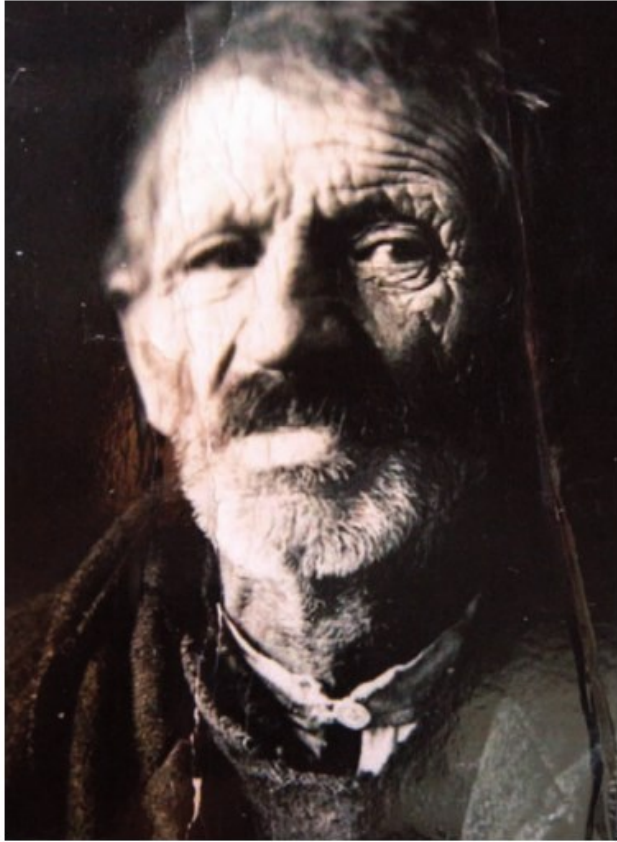
В) Проблемите:

- Какъв е достойният човешки избор?
- Каква е съдбата на непримиримите?
- Как човек служи на Бога?
- Как човек изпълнява дълга си към другите?

[Линк към филма](#)



Актрисата Пенка Василева (1895 – 1981) изпълнява ролята на баба Илийца в едноименния филм от 1956 г.



Единствената снимка на оцелелия
внук на баба Илиџа

Какви са художествените особености на творбата – мотиви, конфликти, проблеми, ценности и послания?

Г) Ценностите:

- готовност за саможертва; всеотдайност при изпълнението на дълга към изпадналия в беда;
- устойчивост пред ударите на съдбата, родолюбие;
- безкористност, милосърдие и доброта;
- съпричастност, великодушие и човеколюбие.

Д) Посланието:

- При всички обстоятелства добрият човек се стреми да върши добрини, и нищо не е в състояние да го отклони от пътя, който е избрал.

Вече можете да отговорите на въпросите:

- Каква е творческата история на разказа „Една българка“?
- Какво е литературна композиция?
- Как се съотнасят сюжетът и композицията на Вазовата творба?
- Каква е ролята на заглавието, подзаглавието и мотото на произведението?
- Какво е характерно за повествователя, героите и художествените образи в произведението?
- Какви са художествените особености на творбата – мотиви, конфликти, проблеми, ценности и послания?



Паметникът на Иван Вазов в центъра на София. Бронзовият монумент е поставен през 1956 г. на ул. „Г. С. Раковски“, в градинката пред храма „Света София“. По него са работили скулпторите Ал. Занков, Ив. Блажев, Ил. Илиев и Др. Лозенски, както и архитектите П. Цветков, П. Райков и Ст. Райнова.

Свържете понятията с техните значения.

развързка

кулминация

експозиция

разрешаването на конфликта

„изложение“ – началната част

върховият момент на случката

Каква е ролята на цитата в началото на разказа?

Аферим, бабо, машаллах!
Народна песен

- а) пролог
- б) мото
- в) завръзка
- г) кулминация

Каква е ролята на подзаглавието на разказа?
Разсъждавайте, като имате предвид и първото
изречение на текста.

*След обяд на 20 май 1876 г., ден, в който Ботевата
чета беше разбита при „Волът“ във Врачанския балкан
и сам Ботев падна пронизан от куришума на черкезката
потеря, командвана от свирепия черкезки първенец
Джамбалазът, на левия бряг на Искъра, срещу
Лютиброд, стояха куп жени лютибродчанки.*

Подзаглавието придава историческа достоверност на разказването. Първото изречение от разказа посочва историческото време на действието, географското място и историческите личности, участвали в събитията и така показва отзвука от Априлското въстание и от разгромяването на Ботевата чета в живота на обикновения българин.

Препишете думите и изразите, които създават представа за робската действителност

– Хайде мари, по-скоро!

В същия миг зададоха се из пътя откъм Челопек две конни заптиета. Те бързо слязнаха и разтикаха жените, които се готвеха да нахълтат в ладията. Едното заптие, стар и дебел турчин, плесна с бича си и ги изпсува.

– Назад, свини гявурски! Бягайте!

Жените се отстраниха, за да чакат пак.

– Бягайте оттука, хънзъри! – извика другото заптие и се спусна да ги бие с камшика си. Жените с писък се разбягаха нататък.

В това време ладиярят вкарваше конете в ладията. Влязоха и заптиетата, па дебелият, като се обърна към ладияря, каза му гневно:

– Някоя кучка вече да не приемаш. Махайте се! – И той им махна свирепо.

Подир това жените, посърнали, хванаха да се връщат назад покрай нивята.



Какъв композиционен похват е използван във втория епизод на разказа „Една българка“?

а) ретроспекция

б) мото

в) завръзка

г) кулминация

Прочетете текста и отговорете на въпроса.

Илийца е умряла отдавна. Но полуумрялото дете оживя и сега е здрав левент и се нарича майор П. Покойната му баба, като му е разказвала тия събития, говорила му, че вярва, че дължи оздравяването му не толкова на небрежната молитва на сърдития калугер, колкото на добрината, която не можла да направи, но искала от сърце да направи.



Какъв компонент на сюжета на разказа е цитираният откъс?

- кулминация
- развързка
- завръзка
- епилог

Кое твърдение НЕ е вярно?

- Вторият епизод от разказа е ретроспективен.
- Пейзажите в разказа са в унисон с душевното състояние на героите.
- В разказа са споменати имена на исторически личности.
- Баба Илийца има реален прототип.

Каква е ролята на мотото (епиграфа) „Аферим, бабо, машаллах!“?

- Съсредоточава вниманието върху конфликта между поробители и поробени.
- Въвежда мотива за вярата в Бога.
- Обяснява как на автора е хрумнала идеята за написването на творбата.
- Насочва към посланието на разказа.

